

ตอนที่ 1

รายละเอียดเกี่ยวกับคณะ

1.1 บทสรุปผู้บริหาร การประเมินตนเอง

1. ข้อมูลทั่วไป

คณะเทคโนโลยีการเกษตร จัดตั้งเมื่อปี พ.ศ. 2542 โดยปัจจุบันมีอาจารย์และบุคลากรสายผู้สอนจำนวน 36 คน บุคลากรสายสนับสนุน 17 คน มีการแบ่งส่วนราชการภายในคณะดังนี้ งานบริหารทั่วไป งานกิจการนักศึกษา งานบริการการศึกษา สาขาวิชาพืชศาสตร์ สาขาวิชาสัตวศาสตร์ สาขาวิชาการประมง และสาขาวิชาเทคโนโลยีการอาหาร โดยจัดการเรียนการสอน หลักสูตรวิทยาศาสตรบัณฑิต จำนวน 4 หลักสูตร ได้แก่ เทคโนโลยีการเกษตร เทคนิคการสัตวแพทย์ พืชศาสตร์ และวิทยาศาสตร์และเทคโนโลยีการอาหาร คณะเทคโนโลยีการเกษตรได้ทำการสอนร่วมกับคณะครุศาสตร์ จำนวน 2 หลักสูตร คือ หลักสูตรครุศาสตรบัณฑิตสาขาวิชาเกษตรศาสตร์ และหลักสูตรคหกรรมศาสตร์ เป็นหน่วยงานหนึ่งในสังกัดมหาวิทยาลัยราชภัฏสกลนคร ซึ่งเป็นสถาบันอุดมศึกษา เพื่อพัฒนาท้องถิ่น สังกัดกระทรวงศึกษาธิการ ตั้งอยู่ เลขที่ 680 ถนนนิตโย ตำบลธาตุเชิงชุม อำเภอเมือง จังหวัดสกลนคร 47000 โทรศัพท์ 0 4274 3682 โทรสาร 0 4274 3682 เว็บไซต์ www.agt.snru.ac.th ก่อตั้งขึ้นเพื่อตอบสนองความต้องการของชุมชนและท้องถิ่น

คณะเทคโนโลยีการเกษตร ได้ดำเนินการตรวจประเมินคุณภาพการศึกษาภายใน วงรอบปีการศึกษา 2558 (1 กรกฎาคม 2558 - 31 กรกฎาคม 2559) ได้รวบรวมผลการดำเนินงานตามข้อกำหนดของหน่วยงานต้นสังกัด ซึ่งมีองค์ประกอบประกันคุณภาพการศึกษา 5 องค์ประกอบ 13 ตัวบ่งชี้ ซึ่งผลการประเมินตนเองเป็นดังนี้

2. ผลการประเมินคุณภาพการศึกษาภายใน

| องค์ประกอบ คุณภาพ | คะแนนการประเมินเฉลี่ย | | | | | ผลการประเมิน |
|----------------------|-----------------------|--------------|-------|--------------|-------------|--------------|
| | ตัวบ่งชี้ | I | P | O | คะแนนเฉลี่ย | |
| 1 | 6 | 1.51 | 4.50 | 2.02 | 2.59 | พอใช้ |
| 2 | 3 | 5.00 | 5.00 | 2.38 | 4.13 | ดี |
| 3 | 1 | - | 5.00 | - | 5.00 | ดีมาก |
| 4 | 1 | - | 5.00 | - | 5.00 | ดีมาก |
| 5 | 2 | - | 4.00 | - | 4.00 | ดี |
| รวม | 13 | 1.68 | 4.57 | 2.20 | 3.53 | ดี |
| ผลการประเมิน | | ต้องปรับปรุง | ดีมาก | ต้องปรับปรุง | ดี | |

1.2 ชื่อหน่วยงาน ที่ตั้ง และประวัติความเป็นมาโดยย่อ

ข้อมูลเบื้องต้นของหน่วยงาน

ที่ตั้ง เลขที่ 680 ถนนนิตโย ตำบลธาตุเชิงชุม อำเภอเมือง จังหวัดสกลนคร 47000
โทรศัพท์/โทรสาร 0 – 4274 – 3682 คณะเทคโนโลยีการเกษตร จัดตั้งขึ้นเป็นคณะเมื่อ พ.ศ. 2542 ซึ่งประกอบด้วยโปรแกรมวิชาหลัก 2 โปรแกรมวิชา คือ โปรแกรมวิชาเกษตรศาสตร์ และโปรแกรมวิชาคหกรรมศาสตร์ ทั้งสองโปรแกรมวิชา มีหลักวิชาที่ให้ความรู้สอดคล้องสัมพันธ์กันในรูปธรรมได้อย่างมากที่สุดโปรแกรมวิชาหนึ่ง จึงได้จัดรวมทั้ง 2 โปรแกรมวิชาเข้าเป็นคณะเทคโนโลยีการเกษตร เพื่อจัดการศึกษาให้กับท้องถิ่นต่อไป และก่อนที่ทั้งสองโปรแกรมวิชาจะมารวมกัน ต่างมีประวัติความเป็นมาที่น่าสนใจ สร้างบุคลากรที่มีชื่อเสียงและมีคุณประโยชน์ให้กับท้องถิ่นมาเป็นเวลายาวนานและเป็นที่ภาคภูมิใจของท้องถิ่นดังรายละเอียดต่อไปนี้

ปี พ.ศ. 2507 โรงเรียนฝึกหัดครูสกลนคร เริ่มเปิดสอนระดับ ป.กศ. มีหมวดวิชาหลายหมวดวิชาด้วยกัน และหนึ่งในหมวดวิชานั้นคือ หมวดวิชาคหกรรมศาสตร์ มีครู อาจารย์ประมาณ 7 คน (พ.ศ. 2513) ซึ่งเดิมวิชาในหมวด คหกรรมศาสตร์ ได้จัดเป็นวิชาพื้นฐานชื่อวิชาอาหาร และโภชนาการ ในระดับ ป.กศ.สูง ขณะเดียวกันอีกหมวดวิชาหนึ่งคือ หมวดวิชาเกษตร เริ่มเปิดสอน ระดับ ป.กศ. มีครู อาจารย์เพียง 1 คน

ต่อมา พ.ศ. 2513 มีอาจารย์เพิ่มเป็น 3 คน จากนั้นโรงเรียน ฝึกหัดครูสกลนคร เปลี่ยนชื่อเป็นวิทยาลัยครูสกลนคร

ในปี พ.ศ. 2514 วิทยาลัยครูสกลนคร ได้ทำการเปิดสอนวิชาเอกเกษตรศาสตร์ในระดับ ป.กศ.สูง ที่เรียกว่า ป.กศ.สูงเกษตร เป็นแห่งแรกและรุ่นแรก โดยรับนักศึกษามาจากวิทยาลัยครูทั่วประเทศ มาศึกษาต่อที่วิทยาลัยครูสกลนคร เมื่อจบการศึกษาระดับ ป.กศ.สูง จะได้ออกไปเป็นครู ที่มีประสิทธิภาพต่อไป ต่อมาในปี พ.ศ. 2529 ทุกหมวดวิชา พัฒนาเป็น ภาควิชา จึงเกิดภาควิชาคหกรรมศาสตร์, ภาควิชาเกษตรศาสตร์ ซึ่งดำเนินการสอนในระดับอนุปริญญา และปริญญาตรี เช่นเดียวกัน

ในปี พ.ศ. 2542 สำนักงานสภาพัฒนาบวรราชภัฏ ได้กำหนดให้แต่ละสถาบันราชภัฏ มีแนวทางในการพัฒนาสถาบันและให้โอกาสในการให้บริการวิชาการแก่สังคมมากขึ้น โดยมีการจัดหน่วยงานใหม่เกิดขึ้น คือ คณะเทคโนโลยีการเกษตร การก่อตั้งขึ้นจากการรวมภาควิชาเกษตรศาสตร์และภาควิชาคหกรรมศาสตร์ เป็นคณะเทคโนโลยีการเกษตรตามประกาศกระทรวงศึกษาธิการ เรื่องการแบ่งส่วนราชการในสถาบัน ลงวันที่ 27 กันยายน 2542 ทำหน้าที่งานด้านการจัดการศึกษาทำการผลิตบัณฑิตสาขาเกษตรศาสตร์และคหกรรมศาสตร์ ทั้งในระดับอนุปริญญาและปริญญาตรี

ในปี พ.ศ. 2549 คณะเทคโนโลยีการเกษตร มีการจัดการเรียนการสอนใน 4 สาขาวิชา คือ สัตวศาสตร์ พืชศาสตร์ การประมง เทคโนโลยีการอาหาร โดยมีหลักสูตรวิทยาศาสตรบัณฑิตที่เปิดสอน 4 หลักสูตร คือ สาขาวิชาวิทยาศาสตร์และเทคโนโลยีการอาหาร สาขาวิชาเทคโนโลยีการเกษตร สาขาวิชาเทคนิคการสัตวแพทย์ และสาขาวิชาการจัดการอุตสาหกรรมการเกษตร

ปัจจุบันคณะเทคโนโลยีการเกษตรจัดการเรียนการสอน หลักสูตรวิทยาศาสตรบัณฑิต จำนวน 4 หลักสูตร ได้แก่ เทคโนโลยีการเกษตร เทคนิคการสัตวแพทย์ พืชศาสตร์ และวิทยาศาสตร์และเทคโนโลยีการอาหาร สอนร่วมกับคณะครุศาสตร์ จำนวน 2 หลักสูตร คือ หลักสูตรครุศาสตรบัณฑิตสาขาวิชาเกษตรศาสตร์ และ สาขาวิชาคหกรรมศาสตร์

คณะเทคโนโลยีการเกษตร ได้ดำเนินการตรวจประเมินคุณภาพการศึกษาภายใน วงรอบปีการศึกษา 2558 (1 กรกฎาคม 2558 – 31 กรกฎาคม 2559) ได้รวบรวมผลการดำเนินงานตามข้อกำหนดของหน่วยงานต้นสังกัด ซึ่งมีองค์ประกอบการประกันคุณภาพการศึกษา 5 องค์ประกอบ 13 ตัวบ่งชี้ ซึ่งผลการประเมินตนเองเป็นดังนี้

ผลการประเมินในภาพรวมตามองค์ประกอบคุณภาพ

| องค์ประกอบ | คะแนนประเมิน |
|--------------------------------|--------------|
| 1. การผลิตบัณฑิต | 2.59 |
| 2. การวิจัย | 4.13 |
| 3. การบริการวิชาการ | 5.00 |
| 4. การทำนุบำรุงศิลปและวัฒนธรรม | 5.00 |
| 5. การบริหารจัดการ | 4.00 |
| รวม | 3.53 |
| ผลการประเมิน | ดี |

1.3 ปรัชญา ปณิธาน เป้าหมายและวัตถุประสงค์

ปรัชญา

ผลิตบัณฑิตให้มีคุณธรรม นำความรู้ ควบคู่การวิจัยให้เป็นฐานการพัฒนาด้านการเกษตร

วิสัยทัศน์

คณะเทคโนโลยีการเกษตรเป็นสถาบันการศึกษาเพื่อพัฒนาองค์ความรู้ทางการเกษตร ตามปรัชญาเศรษฐกิจพอเพียง เพื่อเข้าสู่ประชาคมอาเซียน

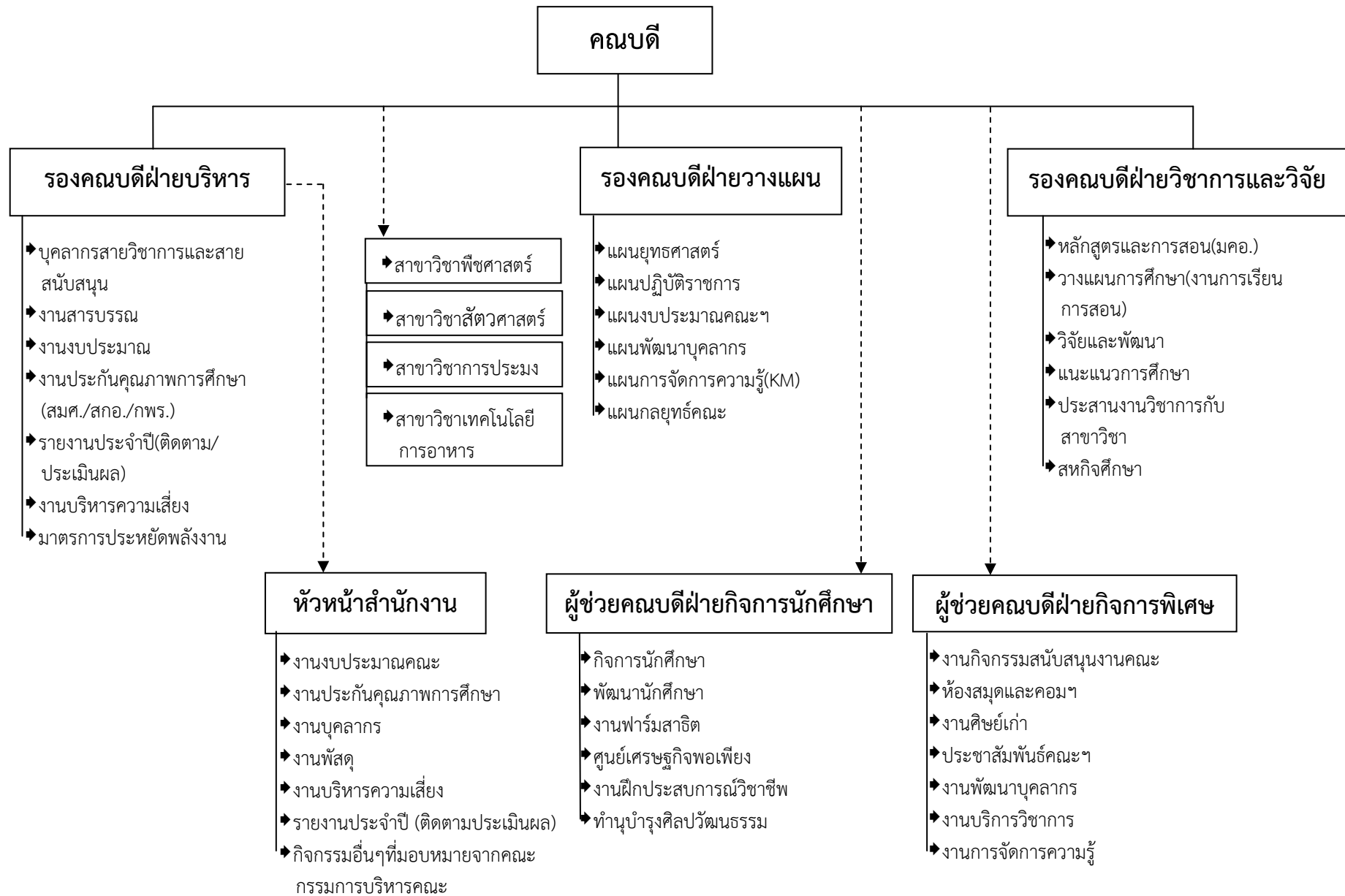
พันธกิจ

1. ผลิตบัณฑิตที่มีคุณภาพ
2. พัฒนาการวิจัยและงานสร้างสรรค์
3. การส่งเสริมการบริการวิชาการแก่ชุมชน
4. การทำนุบำรุงศิลปวัฒนธรรมอนุรักษ์และพัฒนาทรัพยากรและสิ่งแวดล้อม ของท้องถิ่น
5. การบริหารจัดการที่มีคุณภาพ

ประเด็นยุทธศาสตร์ ประกอบด้วย 9 ประเด็นยุทธศาสตร์ ดังนี้

1. การผลิตบัณฑิตที่มีคุณภาพและศักยภาพ
2. การพัฒนานักศึกษา
3. การส่งเสริมการบริการวิชาการ
4. การส่งเสริมการวิจัยและงานสร้างสรรค์
5. การอนุรักษ์ ส่งเสริม สืบทอดศิลปวัฒนธรรม
6. การพัฒนาคุณภาพ และระบบประกันคุณภาพ
7. การเสริมสร้างเครือข่ายการเรียนรู้
8. การเสริมสร้างการศึกษาเพื่อเข้าสู่ประชาคมอาเซียน
9. การบริหารจัดการที่ดี

1.4 โครงสร้างองค์กร และโครงสร้างการบริหาร คณะเทคโนโลยีการเกษตร



1.5 รายชื่อผู้บริหาร กรรมการบริหาร ชุดปัจจุบัน

คณบดี

ผู้ช่วยศาสตราจารย์ชุมพล ทรงวิชา

รองคณบดี/ผู้ช่วยคณบดี/หัวหน้าสำนักงาน

- | | | |
|---|--------------|--|
| 1. ผู้ช่วยศาสตราจารย์ฐิติรัตน์ | แวนเรื่องรอง | รองคณบดีฝ่ายบริหาร |
| 2. ผู้ช่วยศาสตราจารย์ยุพิน | สมคำพี | รองคณบดีวางแผนและพัฒนา |
| 3. ผู้ช่วยศาสตราจารย์เรืองฤทธิ์ | หาญมนตรี | รองคณบดีฝ่ายวิชาการและวิจัย |
| 4. อาจารย์นายสัตวแพทย์จักรพรรดิ ประชาชาติ | | ผู้ช่วยคณบดีฝ่ายกิจการนักศึกษา |
| 5. อาจารย์นพรัตน์ | พัชนีย์ | ผู้ช่วยคณบดีฝ่ายกิจการพิเศษ |
| 6. นางสุพัตรา | หล้าชาญ | หัวหน้าสำนักงานคณบดีคณะเทคโนโลยีการเกษตร |

ประธานสาขาวิชา

- | | | |
|------------------------------------|----------|---------------------------------|
| 1. อาจารย์ ดร.พิจิกา | ทิมสุกใส | ประธานสาขาวิชาพืชศาสตร์ |
| 2. รองศาสตราจารย์ ดร.หาญชัย อัมภผล | | ประธานสาขาวิชาสัตวศาสตร์ |
| 3. อาจารย์ทรงทรัพย์ | อรุณกมล | ประธานสาขาวิชาการประมง |
| 4. อาจารย์ ดร.ธนกร | ราชพิลา | ประธานสาขาวิชาเทคโนโลยีการอาหาร |

1.6 หลักสูตรและสาขาวิชาที่เปิดสอน

ระดับปริญญาตรี หลักสูตรวิทยาศาสตรบัณฑิต จำนวน 4 หลักสูตร ได้แก่

- 1) หลักสูตรวิทยาศาสตรบัณฑิต (เทคโนโลยีการเกษตร)
- 2) หลักสูตรวิทยาศาสตรบัณฑิต (เทคนิคการสัตวแพทย์)
- 3) หลักสูตรวิทยาศาสตรบัณฑิต (วิทยาศาสตร์และเทคโนโลยีการอาหาร)
- 4) หลักสูตรวิทยาศาสตรบัณฑิต (พืชศาสตร์)

1.7 จำนวนนักศึกษา

| หลักสูตร | ปีการศึกษา (คน) | | | | |
|---|-----------------|------------|------------|------------|------------|
| | 2559 | 2558 | 2557 | 2556 | รวม (คน) |
| 1. เทคโนโลยีการเกษตร | | | | | |
| 1.1 แขนงวิชาเทคโนโลยีการผลิตพืช | - | - | - | 9 | 9 |
| 1.2 แขนงวิชาเทคนิคเทคโนโลยีการผลิตสัตว์ | - | 25* | 18 | 13 | 56 |
| 1.3 แขนงวิชาเทคโนโลยีการประมง | - | 19* | 38 | 9 | 66 |
| 1.4 แขนงวิชาธุรกิจการเกษตร | - | 43* | 75 | 47 | 165 |
| 2. เทคนิคการสัตวแพทย์ | 30 | 43 | 41 | 39 | 153 |
| 3. พืชศาสตร์ | 29 | 31 | 49 | 9 | 118 |
| 4. วิทยาศาสตร์และเทคโนโลยีการอาหาร | 52 | 51 | 50 | 47 | 200 |
| 5. บริหารธุรกิจการเกษตร | 52 | - | - | - | 52 |
| 6. สัตวศาสตร์ | 21 | - | - | - | 21 |
| 7. การประมง | 19 | - | - | - | 19 |
| รวม | 203 | 212 | 271 | 173 | 859 |

*ย้ายมาเรียนรหัส 59 เป็นหมู่ 2

1.8 จำนวนอาจารย์และบุคลากร

1) จำนวนอาจารย์

| ลำดับที่ | ชื่อ - สกุล | ตำแหน่ง | วันที่บรรจุ | การนับ | ประเภทบุคลากร | ระดับการศึกษา | หมายเหตุ |
|----------|-----------------------------|--------------------|--------------------|--------|-----------------------------------|---------------|----------------------------------|
| 1 | นายทนายชัย อัมภามผล | รองศาสตราจารย์ | 27 พฤษภาคม 2525 | 1 | ข้าราชการพลเรือนในสถาบันอุดมศึกษา | ปริญญาเอก | |
| 2 | นางสาวสุนทรีย์ สุทร | ผู้ช่วยศาสตราจารย์ | 19 กรกฎาคม 2547 | 1 | ข้าราชการพลเรือนในสถาบันอุดมศึกษา | ปริญญาเอก | |
| 3 | นายชุมพล ทรงวิชา | ผู้ช่วยศาสตราจารย์ | 1 กรกฎาคม 2528 | 1 | ข้าราชการพลเรือนในสถาบันอุดมศึกษา | ปริญญาโท | |
| 4 | น.สพ.ธราดล จิตจักร | ผู้ช่วยศาสตราจารย์ | 10 มิถุนายน 2541 | 1 | ข้าราชการพลเรือนในสถาบันอุดมศึกษา | ปริญญาโท | |
| 5 | นางสาวทราภิกา ผาใต้ | ผู้ช่วยศาสตราจารย์ | 14 พฤษภาคม 2544 | 1 | ข้าราชการพลเรือนในสถาบันอุดมศึกษา | ปริญญาโท | |
| 6 | นางจิตติรัตน์ แฉวนเรืองรอง | ผู้ช่วยศาสตราจารย์ | 2 พฤศจิกายน 2535 | 1 | ข้าราชการพลเรือนในสถาบันอุดมศึกษา | ปริญญาโท | |
| 7 | นางสาวไพพร รัชชสาสุข | ผู้ช่วยศาสตราจารย์ | 15 มกราคม 2519 | 1 | ข้าราชการพลเรือนในสถาบันอุดมศึกษา | ปริญญาเอก | |
| 8 | นางสาวยุพิน สมคำที่ | ผู้ช่วยศาสตราจารย์ | 16 สิงหาคม 2544 | 1 | ข้าราชการพลเรือนในสถาบันอุดมศึกษา | ปริญญาโท | |
| 9 | นางพรรณณา หาญมนตรี | ผู้ช่วยศาสตราจารย์ | 26 มิถุนายน 2545 | 1 | ข้าราชการพลเรือนในสถาบันอุดมศึกษา | ปริญญาโท | ลาศึกษาต่อ 1 มี.ย.56 - 31 พ.ค.59 |
| 10 | นางสาวพิชิตา ทิมสุกใส | อาจารย์ | 9 พฤษภาคม 2546 | 1 | ข้าราชการพลเรือนในสถาบันอุดมศึกษา | ปริญญาเอก | |
| 11 | นายโกวิท พัทธบุษราคัมภูล | อาจารย์ | 4 พฤษภาคม 2541 | 1 | ข้าราชการพลเรือนในสถาบันอุดมศึกษา | ปริญญาโท | |
| 12 | นายเรืองฤทธิ์ หาญมนตรี | ผู้ช่วยศาสตราจารย์ | 1 กรกฎาคม 2554 | 1 | พนักงานมหาวิทยาลัย | ปริญญาโท | |
| 13 | นายณัฐพงษ์ วงษ์เม | อาจารย์ | 1 เมษายน 2554 | 1 | พนักงานมหาวิทยาลัย | ปริญญาโท | |
| 14 | นางสาววรรณรัตน์ เสนาสิงห์ | อาจารย์ | 20 กันยายน 2556 | 1 | พนักงานมหาวิทยาลัย | ปริญญาโท | |
| 15 | นางครองใจ โสมรักษ์ | อาจารย์ | 15 พฤษภาคม 2555 | 1 | พนักงานมหาวิทยาลัย | ปริญญาโท | |
| 16 | นางสาวฐิตินันท์ บัวบาน | อาจารย์ | 10 กุมภาพันธ์ 2554 | 1 | พนักงานมหาวิทยาลัย | ปริญญาโท | ลาศึกษาต่อ 1 มี.ย.56 - 31 พ.ค.59 |
| 17 | ส.พญ.อโณทัย แพทย์กิจ | อาจารย์ | 11 เมษายน 2550 | 1 | พนักงานมหาวิทยาลัย | ปริญญาโท | |
| 18 | นางสาวรัตนมณี ชนระบุญ | อาจารย์ | 1 พฤษภาคม 2557 | 1 | พนักงานมหาวิทยาลัย | ปริญญาเอก | |
| 19 | นายเฉลิมโรจน์ ชัยสิทธิพัฒนา | อาจารย์ | 1 พฤษภาคม 2556 | 1 | พนักงานมหาวิทยาลัย | ปริญญาโท | |
| 20 | นางสาวชนกนันท์ ศรีลาพัฒน์ | อาจารย์ | 2 ตุลาคม 2558 | 1 | พนักงานมหาวิทยาลัย | ปริญญาโท | อ.พิเศษ ปรับเป็น พม.ปี 59 |
| 21 | นายกัมปนาท วงศ์เครือสอน | อาจารย์ | 2 พฤศจิกายน 2558 | 1 | พนักงานมหาวิทยาลัย | ปริญญาโท | อ.พิเศษ ปรับเป็น พม.ปี 59 |
| 22 | น.สพ.จักรพรรดิ ประชาชาติ | อาจารย์ | 12 กรกฎาคม 2553 | 1 | พนักงานมหาวิทยาลัย | ปริญญาโท | |
| 23 | ส.พญ.กนกวรรณ บุศรโยธี | อาจารย์ | 15 พฤษภาคม 2555 | 1 | พนักงานมหาวิทยาลัย | ปริญญาโท | |
| 24 | นายบรรวุธ ระพันธ์คำ | อาจารย์ | 15 สิงหาคม 2557 | 1 | พนักงานมหาวิทยาลัย | ปริญญาโท | |
| 25 | นางอรอนงค์ ไชยรา | อาจารย์ | 1 พฤษภาคม 2558 | 1 | พนักงานมหาวิทยาลัย | ปริญญาโท | |
| 26 | นายณพรัตน์ พัทธณีย์ | อาจารย์ | 1 ตุลาคม 2556 | 1 | พนักงานมหาวิทยาลัย | ปริญญาโท | |

| | | | | | | | | |
|----|------------------|-------------|--------------------|-------------------|---|---------------------------|-----------|--|
| 27 | นายอนาวิล | พรหมเทพ | อาจารย์ | 2 มีนาคม 2552 | 1 | พนักงานมหาวิทยาลัย | ปริญญาโท | |
| 28 | นายทรงทรัพย์ | อรุณภมม | อาจารย์ | 1 เมษายน 2554 | 1 | พนักงานมหาวิทยาลัย | ปริญญาโท | |
| 29 | นายธนกร | ราชพิลา | อาจารย์ | 1 กุมภาพันธ์ 2552 | 1 | พนักงานมหาวิทยาลัย | ปริญญาเอก | |
| 30 | นางสาวสิรินทัศน์ | เลี่ยมแหลม | อาจารย์ | 2 มีนาคม 2552 | 1 | พนักงานมหาวิทยาลัย | ปริญญาโท | |
| 31 | นายสมศักดิ์ | ศิริจันทร์ | อาจารย์ | 5 มกราคม 2558 | 1 | พนักงานมหาวิทยาลัย | ปริญญาโท | |
| 32 | นางสาวกัญญาอุจน์ | ป็องทอง | อาจารย์ | 1 ตุลาคม 2556 | 1 | พนักงานมหาวิทยาลัย | ปริญญาโท | |
| 33 | นางศศิธร | มีชัยตระกูล | อาจารย์ | 18 พฤศจิกายน 2556 | 1 | พนักงานมหาวิทยาลัย | ปริญญาโท | |
| 34 | นายศิริชาติ | ศรีวงษา | ผู้ช่วยศาสตราจารย์ | 1 สิงหาคม 2558 | 0 | ลูกจ้างชั่วคราวรายชั่วโมง | ปริญญาโท | จ้างเป็น รายชั่วโมง 4 ม.ค.59 - 13 พ.ค.59 |
| 35 | นายสุวิทย์ | ทิพอุเทน | อาจารย์พิเศษ | 16 พฤศจิกายน 2558 | 1 | ลูกจ้างชั่วคราวรายเดือน | ปริญญาโท | |
| 36 | นายภาคภูมิ | ชอหนองบัว | อาจารย์พิเศษ | 16 พฤศจิกายน 2558 | 1 | ลูกจ้างชั่วคราวรายเดือน | ปริญญาโท | |
| 37 | นางสาวภรภัทร | ไชยสมบัติ | อาจารย์พิเศษ | 1 ธันวาคม 2557 | 1 | ลูกจ้างชั่วคราวรายเดือน | ปริญญาโท | |

2) จำนวนบุคลากรสายสนับสนุน

| ลำดับ | ชื่อ - สกุล | เลขที่ ตำแหน่ง | ตำแหน่ง | วันที่บรรจุ | สังกัด | ประเภทบุคลากร | ระดับการศึกษา |
|-------|----------------------------------|-------------------|----------------------------|--------------------|-------------------------------|---------------------------------------|---------------------------------|
| 1 | นาง นางสุพัตรา หล้าชาญ | 217 | เจ้าหน้าที่บริหารงานทั่วไป | 3 พฤศจิกายน 2540 | สำนักงานคณบดี | ข้าราชการพลเรือนใน สถาบันอุดมศึกษา | ปริญญาโท |
| 2 | นาย นายประสิทธิ์ นามโคตร | 5 | ช่างเหล็ก ช 3 | 23 กุมภาพันธ์ 2530 | สาขาวิชาการประมง | ลูกจ้างประจำ | ประถมศึกษาปีที่ 4 |
| 3 | นางสาว นางสาวมัลลิกา สันธะวิทย์ | UO012 | นักวิชาการเกษตร | 11 เมษายน 2550 | สำนักงานคณบดี | พนักงานมหาวิทยาลัย | ปริญญาตรี |
| 4 | นางสาว นางสาวกนกภรณ์ จันตะแสง | UO054 | นักวิชาการโภชนาการ | 1 กุมภาพันธ์ 2552 | สาขาวิชาเทคโนโลยีการ อาหาร | พนักงานมหาวิทยาลัย | ปริญญาตรี |
| 5 | นาง นางกิริชฌา แถมสมดี | UO121 | เจ้าหน้าที่บริหารงานทั่วไป | 14 กุมภาพันธ์ 2554 | สำนักงานคณบดี | พนักงานมหาวิทยาลัย | ปริญญาโท |
| 6 | นาย นายสัญญา แถมสมดี | UO211 | นักวิชาการโสตทัศนศึกษา | 15 พฤษภาคม 2555 | สำนักงานคณบดี | พนักงานมหาวิทยาลัย | ปริญญาตรี |
| 7 | นาย นายอภิสิทธิ์ ไสรินทร์ | UO294 | นักวิชาการสัตวบาล | 1 พฤษภาคม 2556 | สาขาวิชาสัตวศาสตร์ | พนักงานมหาวิทยาลัย | ปริญญาตรี |
| 8 | นางสาว นางสาวสกลสุภา เจนศิริวงษ์ | UO295 | นักวิทยาศาสตร์ | 1 พฤษภาคม 2556 | สาขาวิชาการประมง | พนักงานมหาวิทยาลัย | ปริญญาตรี |
| 9 | นางสาว นางสาวขวัญแข พลวัล | UO340 | นักวิชาการศึกษา | 18 พฤศจิกายน 2556 | สำนักงานคณบดี | พนักงานมหาวิทยาลัย | ปริญญาตรี |
| 10 | นาย นายถาวร ศรีระวงศ์ | CW 101 | คนงาน | 16 มีนาคม 2547 | สาขาวิชาสัตวศาสตร์ | ลูกจ้างชั่วคราวรายเดือน | ประกาศนียบัตร วิชาชีพชั้นสูง |
| 11 | นาย นายสมัย บุญชัยโย | CW 103 | คนงาน | 1 เมษายน 2550 | สำนักงานคณบดี | ลูกจ้างชั่วคราวรายเดือน | มัธยมศึกษาตอนต้น |
| 12 | นางสาว นางสาวสิริญา แสนภูวา | CW 225 | คนงาน | 1 ตุลาคม 2552 | สำนักงานคณบดี | ลูกจ้างชั่วคราวรายเดือน | ประถมศึกษาปีที่ 6 |
| 13 | นาย นายประมวลศักดิ์ ไม้แสนดี | CW 102 | คนงาน | 1 ตุลาคม 2554 | สาขาวิชาพืชศาสตร์ | ลูกจ้างชั่วคราวรายเดือน | มัธยมศึกษาตอนต้น |
| 14 | นางสาว นางสาวกานดากร คั่นทักษ์ | CW 097 | ผู้ปฏิบัติงานบริหาร | 1 พฤษภาคม 2555 | สำนักงานคณบดี | ลูกจ้างชั่วคราวรายเดือน | ปริญญาตรี |
| 15 | นางสาว นางสาววรัญญา โพธิ์สีมา | CW 100 | ผู้ปฏิบัติงานบริหาร | 1 กันยายน 2557 | สาขาวิชาพืชศาสตร์ | ลูกจ้างชั่วคราวรายเดือน | ปริญญาตรี |
| 16 | นางสาว นางสาวรัชดาภรณ์ บุญชัย | CW 359 | ผู้ปฏิบัติงานบริหาร | 1 ตุลาคม 2557 | สำนักงานคณบดี | ลูกจ้างชั่วคราวรายเดือน | ปริญญาตรี |
| 17 | นางสาว ทิพวรรณ บุญตาท้าว | CW 384 | ผู้ปฏิบัติงานบริหาร | 1 ตุลาคม 2557 | สาขาวิชาเทคโนโลยีการ อาหาร | ลูกจ้างชั่วคราวรายเดือน | ปริญญาตรี |

1.9 ข้อมูลพื้นฐานโดยย่อเกี่ยวกับงบประมาณ และอาคารสถานที่

1) สำนักงานคณบดีคณะเทคโนโลยีการเกษตร

| ลำดับที่ | รายการ | จำนวน |
|----------|---------------------------------------|--------|
| 1 | ห้องสำนักงานคณบดีคณะเทคโนโลยีการเกษตร | 1 ห้อง |
| 2 | ห้องปฏิบัติงานคณบดี รองคณบดี | 4 ห้อง |
| 3 | ห้องสมุดคณะเทคโนโลยีการเกษตร | 1 ห้อง |
| 4 | ห้องปฏิบัติการคอมพิวเตอร์ | 1 ห้อง |
| 5 | ห้องประชุมคณะเทคโนโลยีการเกษตร | 2 ห้อง |
| 6 | ห้องสำนักงานสโมสรนักศึกษา | 1 ห้อง |

2) สาขาวิชาพืชศาสตร์

| ลำดับที่ | รายการ | จำนวน |
|----------|--|--------|
| 1 | ห้องพักอาจารย์สาขาวิชาพืชศาสตร์ | 2 ห้อง |
| 2 | ห้องบรรยาย | 3 ห้อง |
| 3 | ห้องปฏิบัติการเมล็ดพันธุ์และวิทยาการหลังการเก็บเกี่ยวพร้อมวัสดุ - ครุภัณฑ์ | 3 ห้อง |
| 4 | ห้องปฏิบัติการเพาะเลี้ยงเนื้อเยื่อพืชพร้อมวัสดุ - ครุภัณฑ์ | 1 ห้อง |
| 5 | โรงฝึกปฏิบัติการเพาะเห็ดพร้อมวัสดุ - ครุภัณฑ์ | 2 ห้อง |
| 6 | ห้องปฏิบัติการช่างเกษตรพร้อมวัสดุ - ครุภัณฑ์ | 1 ห้อง |
| 7 | ห้องปฏิบัติการด้านปฐพี ภาควิทยาและโรคพืช พร้อมวัสดุ - ครุภัณฑ์ | 1 ห้อง |
| 8 | แปลงปฏิบัติการปลูกพืช เช่น พืชผัก ไม้ผล ไม้ดอกไม้ประดับ กล้ายไม้ และพืชสมุนไพร | 20 ไร่ |

3) สาขาวิชาสัตวศาสตร์

| ลำดับที่ | รายการ | จำนวน |
|----------|-----------------------------------|------------|
| 1 | ห้องพักอาจารย์สาขาวิชาสัตวศาสตร์ | 1 ห้อง |
| 2 | ห้องบรรยาย | 3 ห้อง |
| 3 | ห้องปฏิบัติการกายวิภาคศาสตร์สัตว์ | 1 ห้อง |
| 4 | ห้องปฏิบัติการด้านอาหารสัตว์ | 1 ห้อง |
| 5 | ห้องปฏิบัติการทางการผสมเทียม | 1 ห้อง |
| 6 | โรงเรือนเลี้ยงสุกร | 1 โรงเรือน |
| 7 | โรงเรือนสัตว์ปีก | 1 โรงเรือน |
| 8 | โรงเรือนเลี้ยงโค | 1 โรงเรือน |
| 9 | แปลงหญ้าเลี้ยงสัตว์ | 5 ไร่ |
| 10 | คลินิกรักษาสัตว์ | 1 ห้อง |

4) สาขาวิชาการประมง

| ลำดับที่ | รายการ | จำนวน |
|----------|---------------------------------------|------------|
| 1 | ห้องพักอาจารย์สาขาวิชาการประมง | 1 ห้อง |
| 2 | ห้องบรรยาย | 3 ห้อง |
| 3 | ห้องปฏิบัติการเลี้ยงปลาสวยงาม | 1 ห้อง |
| 4 | ห้องเก็บวัสดุ - ครุภัณฑ์ | 2 ห้อง |
| 5 | โรงเรือนเพาะพันธุ์ปลา | 1 โรงเรือน |
| 6 | บ่อเพาะพันธุ์ - บ่อเพาะเลี้ยงสัตว์น้ำ | 7 บ่อ |
| 7 | บ่อเพาะเลี้ยงพันธุ์ปลาสวยงาม | 50 บ่อ |
| 8 | อควาเรียม | 1 ห้อง |

5) สาขาวิชาเทคโนโลยีการอาหาร

| ลำดับที่ | รายการ | จำนวน |
|----------|---|------------|
| 1 | ห้องพักอาจารย์สาขาวิชาเทคโนโลยีการอาหาร | 1 ห้อง |
| 2 | ห้องเรียนคณะเทคโนโลยีการเกษตร | 6 ห้อง |
| 3 | ห้องปฏิบัติการสาขาวิชาเทคโนโลยีการอาหาร | 1 ห้อง |
| 4 | อาคารปฏิบัติการคหกรรม | 1 อาคาร |
| 5 | โรงเรือนปฏิบัติการแปรรูปอาหาร | 1 โรงเรือน |
| 6 | อาคารต้นแบบอุตสาหกรรมอาหาร | 1 หลัง |

1.10 อัตลักษณ์ เอกลักษณ์ หรือวัฒนธรรมของคณะ

อัตลักษณ์

ผู้เรียน “บัณฑิตเป็นคนดี มีจิตสาธารณะ และทักษะวิชาชีพ”
บุคลากร “เป็นคนดี มีจรรยาบรรณ เชี่ยวชาญทักษะวิชาชีพ”

เอกลักษณ์

“มหาวิทยาลัยราชภัฏสกลนครเป็นมหาวิทยาลัยแห่งการให้โอกาส”

1.11 ผลการปรับปรุงตามข้อเสนอแนะของผลการประเมินปีที่ผ่านมา

จุดเด่น

1. คณะจัดการบริการให้ข้อมูลแก่นักศึกษา กำกับดูแลให้คำปรึกษาเรื่องการเรียน และการใช้ชีวิตแก่นักศึกษา และการจัดกิจกรรมนักศึกษาที่ส่งเสริมคุณลักษณะบัณฑิตตามกรอบมาตรฐานคุณวุฒิแห่งชาติ 5 ด้าน
2. คณะมีระบบและแผนงานวิจัยพร้อมทั้งงบประมาณสนับสนุนอย่างเพียงพอ
3. คณะมีการบริการวิชาการที่ตอบสนองความต้องการของชุมชนและสามารถสร้างรายได้ให้แก่ผู้เข้าร่วมโครงการได้
4. คณะมีการดำเนินกิจกรรมทำนุบำรุงศิลปวัฒนธรรมอย่างเป็นระบบตามวงจรประกันคุณภาพ
5. คณะมีการจัดทำแผนกลยุทธ์โดยการมีส่วนร่วมของบุคลากร
6. คณะมีนโยบายและการดำเนินการในการจัดการความรู้ที่ครอบคลุมทั้งด้านการเรียนการสอนและการวิจัยที่เป็นรูปธรรมชัดเจนและสามารถนำไปใช้ประโยชน์ได้

จุดที่ควรพัฒนา

1. คณะควรแยกโครงการ/กิจกรรมเพื่อให้ได้สรุปโครงการได้ทันเวลา
2. คณะควรส่งเสริมพัฒนาอาจารย์ประจำให้มีคุณวุฒิปริญญาเอกและเข้าสู่ตำแหน่งวิชาการเพิ่มขึ้น โดยสร้างแรงจูงใจ เช่นค่าตอบแทน หรือรางวัล
3. คณะควรรักษาสัดส่วนจำนวนนักศึกษาเต็มเวลาเทียบเท่าต่อจำนวนอาจารย์ประจำอย่างเหมาะสม
4. คณะควรประเมินผลการจัดกิจกรรมนักศึกษาแล้วนำผลการประเมินมาปรับปรุงแก้ไขทุกครั้ง
5. คณะควรจัดกิจกรรมให้ความรู้และทักษะการประกันคุณภาพการศึกษาแก่นักศึกษาทุกหลักสูตร

6. คณะควรจัดกิจกรรมในการพัฒนาศิษย์เก่า
7. คณะควรมีมาตรการให้ทุกหลักสูตรมีผลงานวิจัย อาจเป็นรูปแบบของการสร้างเครือข่ายการวิจัย และเขียนหัวข้อวิจัยให้มีคุณภาพที่ดีขึ้น
8. คณะควรสนับสนุนให้มีการตีพิมพ์เผยแพร่ผลทางวิชาการมากขึ้นและเพิ่มระดับที่สูงขึ้น
9. ผลของการให้บริการวิชาการควรสะท้อนผลต่อการพัฒนานักศึกษา ชุมชนและสังคมอย่างชัดเจน และยั่งยืน
10. คณะควรพัฒนาหรือมีการต่อยอดเพื่อสร้างมาตรฐานงานศิลปวัฒนธรรมให้เป็นที่ยอมรับในระดับที่สูงขึ้น
11. ในการบริหารจัดการ ระบบกำกับติดตามผลลัพธ์ตามพันธกิจ และการประกันคุณภาพหลักสูตร คณะต้องเสนอคณะกรรมการประจำพิจารณา
12. คณะควรมีแบบฟอร์มการรายงานผลโครงการที่มีรูปแบบเดียวกัน
13. คณะควรมีแผนการดำเนินงานเพื่อเพิ่มผลการดำเนินงานหลักสูตรให้ดีขึ้น

ข้อเสนอแนะในการพัฒนา

1. คณะควรมีแผนพัฒนาสนับสนุนให้ทุกหลักสูตรมีผลงานวิจัย
2. คณะควรมีแรงจูงใจให้อาจารย์น้องใหม่ได้ทำวิจัย
3. คณะควรมีมาตรการพัฒนาผลงานทางวิชาการ
4. คณะควรมีแผนบริหารความเสี่ยงภายนอกที่มีกระทบด้านนักศึกษาที่ลดลง
5. คณะเทคโนโลยีการเกษตรมีหลักสูตรที่มีการผลิตบัณฑิตจากหลากหลายสถาบันทำให้มีการแข่งขันสูงในตลาดงาน รวมถึงการรับนักศึกษาใหม่ ดังนั้นคณะจำเป็นต้องสร้างอัตลักษณ์ของหลักสูตรที่แตกต่างกับหลักสูตรของมหาวิทยาลัยอื่นๆ โดยอาจพิจารณาจากความเชี่ยวชาญของบุคลากรที่มีอยู่ รวมถึงจุดเด่นของพื้นที่จังหวัดสกลนคร เช่น ด้านการผลิตพืช ผลิตภัณฑ์ การเกษตรผสมผสานและการแปรรูปการเกษตร เป็นต้น