

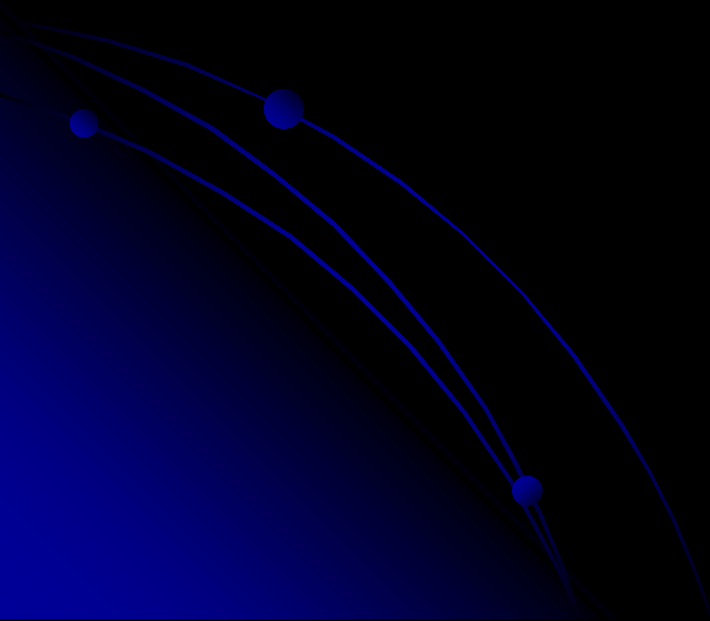
แนวคิดในการทำวิจัย และการตีพิมพ์งานวิจัย เพื่อใช้ในการขอตำแหน่งทางวิชาการ (ผศ. รศ. ศ.)



ศาสตราจารย์ ดร.อลงกต แทนอมทอง

มหาวิทยาลัยขอนแก่น

ส่วนที่ 1: แนวความคิด เพื่อวางแผน ในการทำวิจัย



มุมมองของ นักวิทยาศาสตร์ กับการไม่ทำงานวิจัย



มุมมองของ นักวิทยาศาสตร์ กับการทำงานวิจัย

ต้องมีทุนวิจัยถึงจะทำวิจัย (สมมุติขอ วช.)

ปีที่ 1 เขียนเค้าโครงวิจัย (proposal)

ปีที่ 2 ได้รับจัดสรรงบประมาณ

ปีที่ 3 ปิดงานเขียนรายงานฉบับสมบูรณ์

เขียน Manuscript ส่งวารสารตีพิมพ์

ปีที่ 4 วารสารแก้ไข ตอรับการตีพิมพ์ และได้รับการตีพิมพ์จนได้ Reprint (Doi)

มุมมองของ ผม กับการทำงานวิจัย



ท่านคณบดีเป็ยก ของผม

ผลงาน: งานวิจัยตีพิมพ์ในระดับนานาชาติ 1 เรื่อง
งบประมาณ 5,000 บาท

วันที่ 1 เก็บตัวอย่างเลือดไก่ป่า
ส่งตรวจค่าโลหิตวิทยา

วันที่ 4 รับผลเลือด ถ่ายภาพเม็ดเลือดขาว

วันที่ 5 เขียน Manuscript

วันที่ 10 ส่งประเมินตีพิมพ์

เดือนที่ 4 แก้ไขต้นฉบับ และตอบรับตีพิมพ์

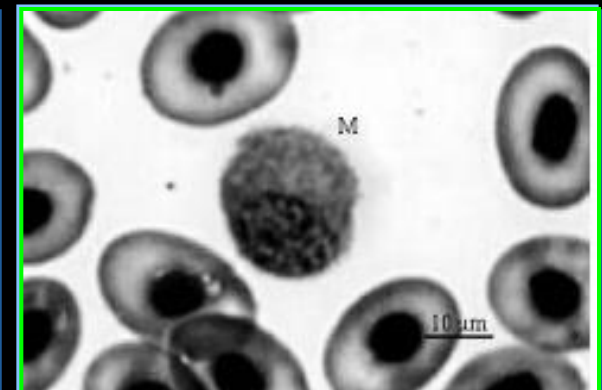
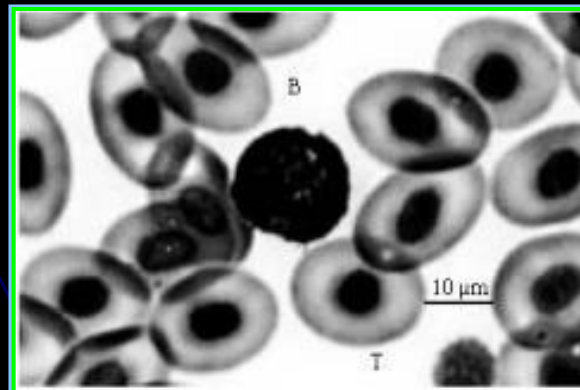
เดือนที่ 8 ใ้รับการตีพิมพ์ (Reprint)

Blood Cell Characteristics and Hematological Values of Free Ranging-Red Jungle Fowl (*Gallus gallus*) in Northeastern, Thailand

W. Aengwanich and A. Tanomtong

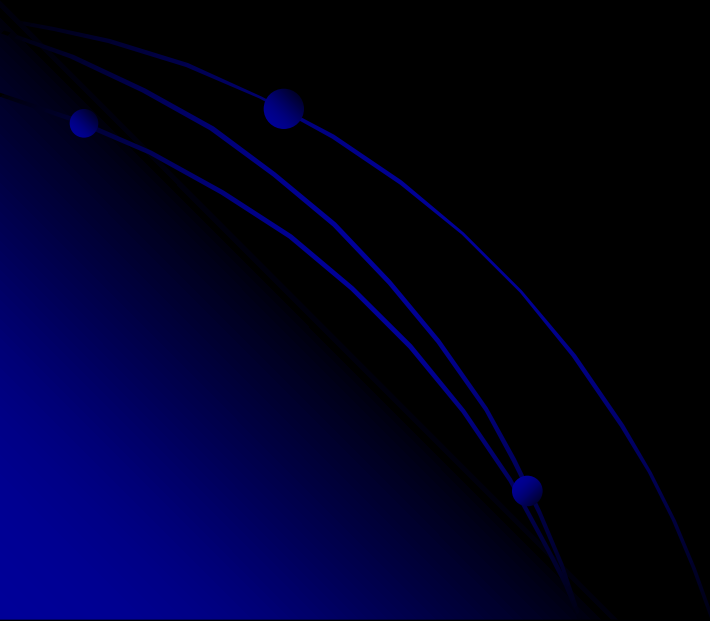
มีฐานองค์ความรู้เพียงพอไหมที่จะทำวิจัย ?

Abstract: Blood cell characteristics and hematological values were studied in thirty-three healthy free ranging-red jungle fowl (*Gallus gallus*) (male, n = 17; female, n = 16), at the age of 2-3 years, which had been free ranged at Nakhonratchasima Zoo, Nakhon Ratchasima province northeastern, Thailand. The results revealed the following information: the morphologic features of blood cells from red jungle fowls were similar to those of other species of chicken. TRBC, Hb, PCV, MCV, MCH, MCHC, TWBC, lymphocyte, heterophil, monocyte, eosinophil, basophil, thrombocyte of Red Jungle Fowl were 4.43 ± 0.67 ($3.76-5.10$) $\times 10^6$ cells μL^{-1} , 13.63 ± 2.28 ($11.35-15.91$) g %, 41.34 ± 6.71 ($34.63-48.05$) %, 93.57 ± 7.97 ($85.60-101.54$) fl, 30.80 ± 2.24 ($28.56-33.04$) g dL^{-1} , 30.41 ± 1.60 ($28.81-32.01$) pg, $9,140 \pm 3,839.27$ ($5,300.73-12,979.27$) cells $/\mu\text{L}$, 74.6 ± 20.27 ($54.33-94.87$) %, 21.83 ± 19.18 ($2.65-41.01$) %, 2.00 ± 1.47 ($0.53-3.47$) %, 3.50 ± 1.34 ($2.16-4.84$) %, 1.67 ± 2.79 ($0-4.46$) %, respectively. Width and length of red blood cell of red jungle fowls were 6.70 ± 0.57 and 10.65 ± 0.59 μm . Diameter of heterophil, lymphocyte, monocyte, eosinophil, basophil and thrombocyte of red jungle fowls were 10.85 ± 0.75 , 5.60 ± 0.48 , 9.35 ± 1.04 , 8.25 ± 0.91 , 7.63 ± 1.40 and 4.25 ± 0.72 μm , respectively. Moreover, total red blood cell, hemoglobin concentration and packed cell volume of males red jungle fowl were higher than females ($p < 0.05$). Finally, MCV, MCH and MCHC of the male and female red jungle fowl were not significantly different ($p > 0.05$).



ข้อคิดจาก ประสบการณ์ การทำวิจัย

❖ อย่าดูคนที่ เส้นชัย ให้ไปดูที่ จุดเริ่มต้น



เส้นชัย ของผม (ผลงานทางวิชาการ)

- ❖ ผศ. อายุ 37 รศ. 42 ศ. 46 ปี (ยื่น ศ11 อายุ 49 ปี)
- ❖ หนังสือ/ตำราภาษาไทย 3 เล่ม ภาษาอังกฤษ 2 เล่ม
- ❖ งานตีพิมพ์ระดับชาติที่อยู่ในฐาน TCI มากกว่า 60 เรื่อง
- ❖ งานตีพิมพ์ระดับนานาชาติอยู่ในฐาน SCOPUS (SNIP) และ ISI Impact factor มากกว่า 160 เรื่อง
- ❖ บทความวิชาการมากกว่า 60 เรื่อง
(ไม่รวมการประชุมทางวิชาการ)

จุดเริ่มต้น ของผม

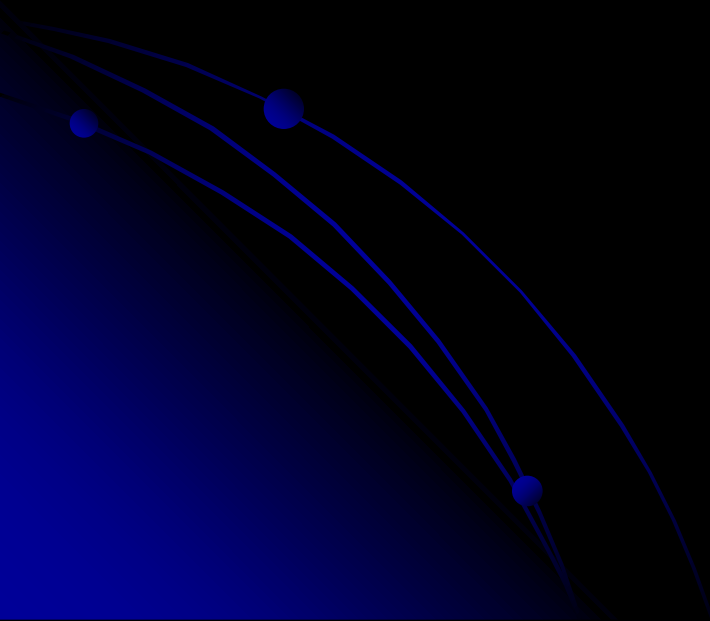
- ❖ เรียนจบ ปวช. และ ปวส. (ขอศาสตราจารย์ด้วยวุฒิ ป.โท)
- ❖ เรียนปริญญาเอกใช้เวลา 2 รอบ
- ❖ ภาษาอังกฤษแค่ระดับพอใช้
- ❖ มีทักษะในการทำแลปเพื่อทำวิจัยไม่เพียงพอ
- ❖ ไม่มีทุนวิจัยก้อนใหญ่ (ไม่จบ ดร.)

จุดเริ่มต้น (ก้นเหวของชีวิต) ของผม

จุดเริ่มต้น ทำวิจัยเมื่ออายุ 34 ปี (ตกผลึกทางความคิด)

- ดูเครื่องมือ และอุปกรณ์ในแลปเท่าที่มี (เริ่มต้น, เรียนรู้ธุรกิจ)
- หานักศึกษาปริญญาตรีมาทำแลป (สร้างคน, หาผู้ร่วมลงทุน)
- เริ่มทำวิจัยอย่างจริงจัง (สร้างงาน, ขยายธุรกิจ)
- เริ่มตั้งกลุ่มวิจัยพันธุศาสตร์ระดับเซลล์ (สร้างทีม, ตั้งบริษัท)
ต่างประเทศ อาจารย์ นักวิทยาศาสตร์ นศ. ตรี โท เอก

ความสำเร็จ ไม่มีทางลัด



ความมุ่งมั่น



“
คุณทำได้
และถ้าคุณกล้าพอ
ที่จะเริ่มลงมือทำ
คุณจะทำได้แน่ ๆ”

You can, you should, and if you're brave enough
to start, you will.

”

- Stephen King -



www.ensurecommunication.com



The ensurecommunication





ความเพียร

Line id : @LEADERQUOTE

ไม่มีอะไรในโลกที่
สามารถแทนที่ **"ความเพียร"** ได้
"คนมีพรสวรรค์" แต่ไม่
ประสบความสำเร็จได้ง่ายในสมัยนี้
"คนอัจฉริยะ" ที่ไม่มี
ผลงานอะไรเลยก็แทบเกลื่อนกลาด
และ **"คนที่มีการศึกษา"**
ที่ต่างตงงานกันเป็นแถว
แต่กลับกัน
"คนที่มีความเพียร" และ **"ความตั้งใจ"**
ต่างหากละ ที่สามารถยืนหยัดอยู่ได้

- คาลวิน คูลิจด์ (Calvin Coolidge) -

30th U.S. President

Line id : @LEADERQUOTE



สมาคมผู้ค้าปลีกแห่งประเทศไทย
@LEADERQUOTE

@LEADERQUOTE

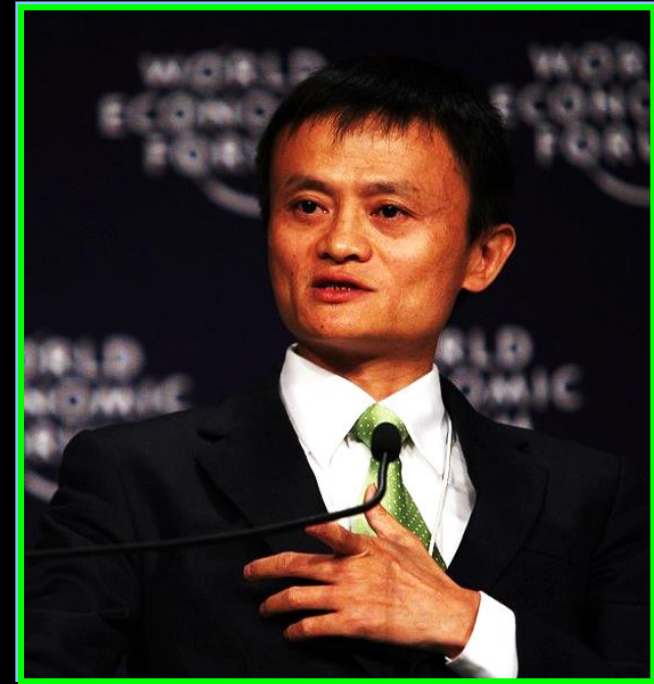


แจ็ค หม่า มหาเศรษฐีอันดับ 1 ของจีน (แปดแสนล้านบาท)

❖ มีรูปร่างเล็กผอมแห้ง หน้าตาที่ไม่ชวนมอง
บวกกับความสามารถในการศึกษา
ในชั้นเรียนที่ต่ำกว่าเกณฑ์เฉลี่ยทั่ว ๆ ไป

❖ สมัครเข้าเรียนในชั้นมัธยมก็ต้องใช้
เวลาสมัครสอบถึง 3 รอบ

❖ ฟาสต์ฟู้ด **KFC** เข้ามาเปิดสาขาที่หางโจว มีคนไปสมัครงาน
ฟาสต์ฟู้ด 24 คน เขายังเป็น คนเดียว ที่ถูกคัดออกจากการ
รับสมัคร สมัครทำงานก็ถูกปฏิเสธจากงานมากกว่า 30 ครั้ง



สำเร็จหรือไม่ขึ้นอยู่กับวิธีคิด

- ❖ สังคมไม่ได้มีปัญหา แต่เรา คือ ปัญหาของสังคม
- ❖ ปัญหาที่ไร้แก้ไข ไม่ได้มีไว้เครียด บางครั้งปัญหาก็ต้องการให้ตาแก่มาช่วย ตาแก่คนนั้นชื่อว่า “กาลเวลา”
- ❖ ใครขยัน ใครขี้เกียจ ใครฉลาด ใครโง่

สำเร็จหรือไม่ขึ้นอยู่กับวิธีคิด

ใครที่จบมาทำงาน สองปี แล้วไม่มีผลงานทางวิชาการ
มีโอกาที่จะกลับมาทำผลงาน 50%

ใครที่จบมาทำงาน ห้าปี แล้วไม่มีผลงานทางวิชาการ
มีโอกาที่จะกลับมาทำผลงาน 5%



สำเร็จหรือไม่ขึ้นอยู่กับวิธีคิด

- ❖ ไม่มีทุนวิจัยให้มองงานวิจัยพื้นฐาน ตอ. อาจารย์เปี้ยก
- ❖ ใช้สิ่งรอบตัวให้เกิดประโยชน์สูงสุด ในห้องแลป เพื่อน
- ❖ สร้างคนให้ได้ นศ. ตรี โท เอก และผู้ร่วมวิจัย
- ❖ เมื่อทำวิจัยได้แล้ว ความคิดได้จะเกิดตามมามากมาย
ตอ. ในงานวิจัยของผม

“ว่าวที่ติดลมบน”

พันธุศาสตร์ระดับเซลล์ของปลา

❖ ปลาทะเลทั่วโลกทั้งหมด 13,000 ชนิด (ประเทศไทย 2,000 ชนิด) มีการศึกษาพันธุศาสตร์ระดับเซลล์น้อยกว่า 10%

❖ การศึกษาในสกุลปลาผีเสื้อ (*Chaetodon*) มี 13 ชนิด (9%) ทั้งหมด 88 ชนิด เพิ่ม 5 ชนิดจากประเทศไทย



❖ การศึกษาในวงศ์ปลานกแก้ว (Scaridae) มี 8 ชนิด (4%) ทั้งหมด 99 ชนิด เพิ่ม 4 ชนิดจากประเทศไทย



พันธุ์ศาสตร์ระดับเซลล์ของปลา



ปลาผีเสื้ออันดามัน
(*Chaetodon andamanensis*)



ปลาผีเสื้อลายทแยงครีbsdดำ
(*Chaetodon decussatus*)



ปลาผีเสื้อลายเส้น
(*Chaetodon lineolatus*)



ปลาผีเสื้อหางเหลี่ยมหน้าแดง
(*Chaetodon triangulum*)



ปลาผีเสื้อเหลืองชุมพร
(*Chaetodon wiebeli*)

พันธุ์ศาสตร์ระดับเซลล์ของปลา



ปลานกแก้วสองสี
(*Cetoscarus bicolor*)



ปลานกแก้วแก้มขีด
(*Chlorurus capistratoides*)



ปลานกแก้วแดง
(*Scarus niger*)



ปลานกแก้วคางลาย
(*Scarus quoyi*)

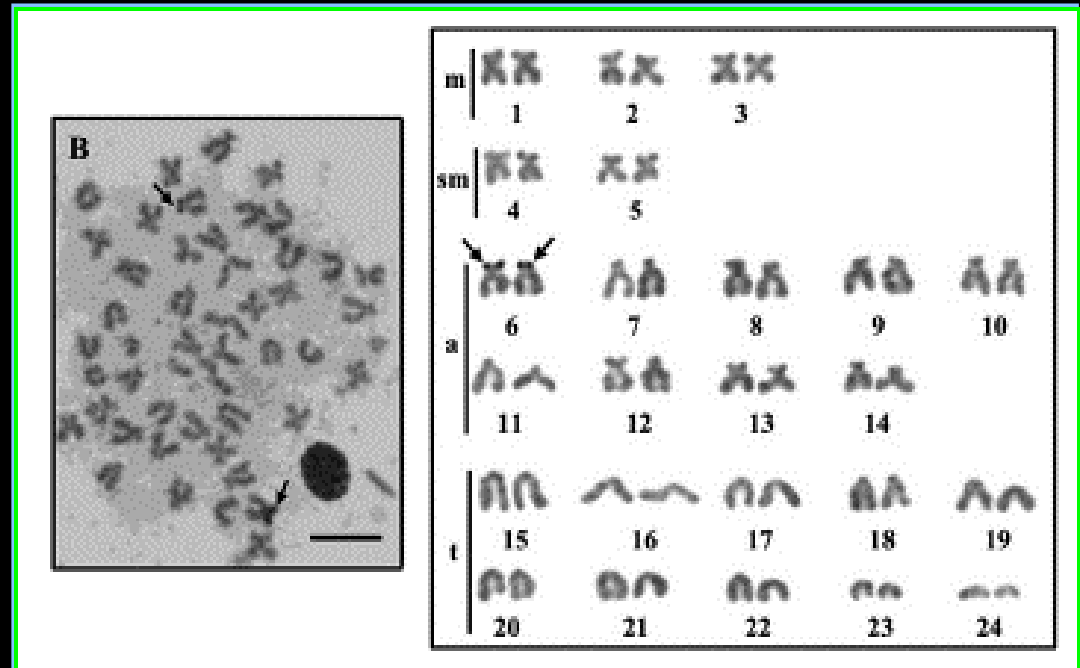
ISI impact Factor 0.913 (Q3)

Standardized Karyotype and Idiogram of Quoy's Parrotfish, *Scarus quoyi* (Perciformes: Scaridae) by Conventional Staining and Ag-NOR Banding Techniques

Sarawut Kaewsri^{1, 4}, Alongklod Tanomtong^{1*}, Nuntaporn Getlekha¹, Pasakorn Saenjundaeng², Ratre Sukswan³ and Weerayuth Supiwong²

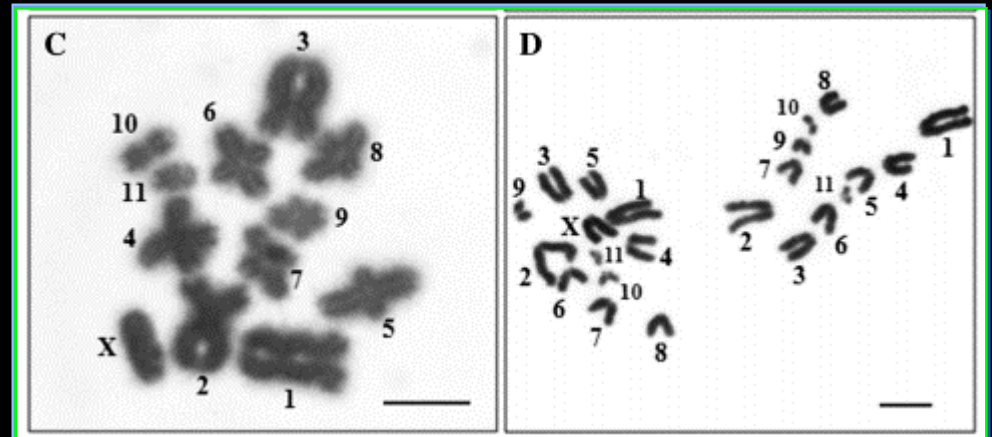
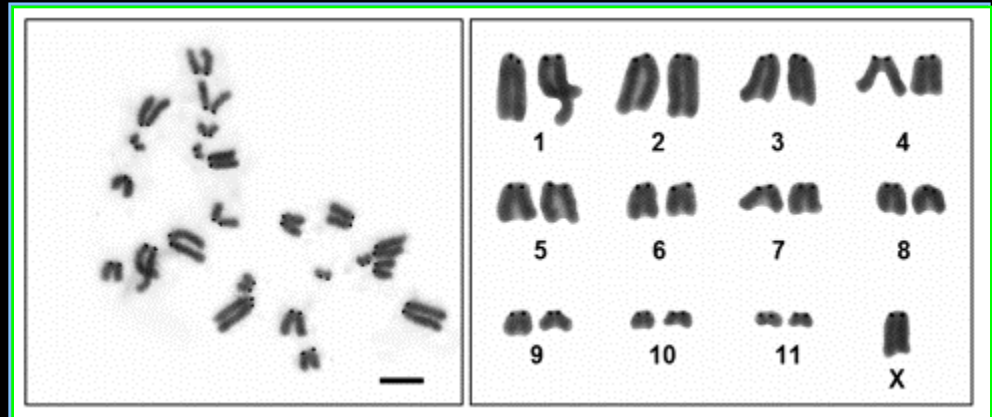


ปลานกแก้วคางลาย



Chromosomal analysis and meiosis studies of *Oxya chinensis* (Orthoptera: Acrididae) from Thailand

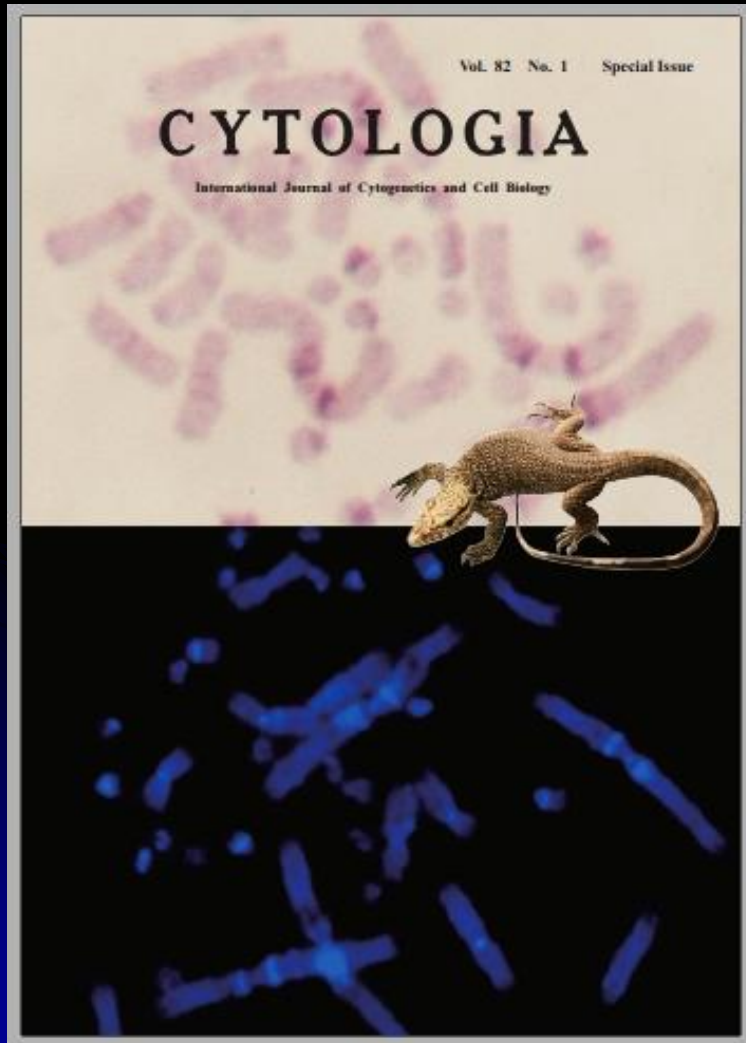
Sumalee Phimphan¹ · W. Sangpakdee² · K. Sangpakdee³ · A. Tanomtong¹



๓๒๓
ตักแตนหนวดยักษ์ตัวเล็กจีน

CYTOLOGIA Vol. 82 (2017) No. 1 Special Issue

ISI impact Factor 0.913 (Q3)



Standardized Karyotype and Idiogram of Bengal Monitor Lizard, *Varanus bengalensis* (Squamata, Varanidae) p.75-82

Isara Patawang, Alongklod Tanomtong, Nuntaporn Getlekha, Sumalee Phimphan, Krit Pinthong, Lamyai Neeratanaphan
Released: May 11, 2017

[Abstract](#) [PDF Full Text PDF\[1559K\]](#)

Cytogenetic of Skink (Reptilia, Scincidae) from Thailand: II: Chromosome Analyses of Stripe Tree Skink (*Lipinia vittigera*) p.83-90

Isara Patawang, Alongklod Tanomtong, Sarun Jumrusthanasan, Hathaipat Khongcharoensuk, Sarawut Kaewsri, Krit Pinthong
Released: May 11, 2017

[Abstract](#) [PDF Full Text PDF\[1140K\]](#)

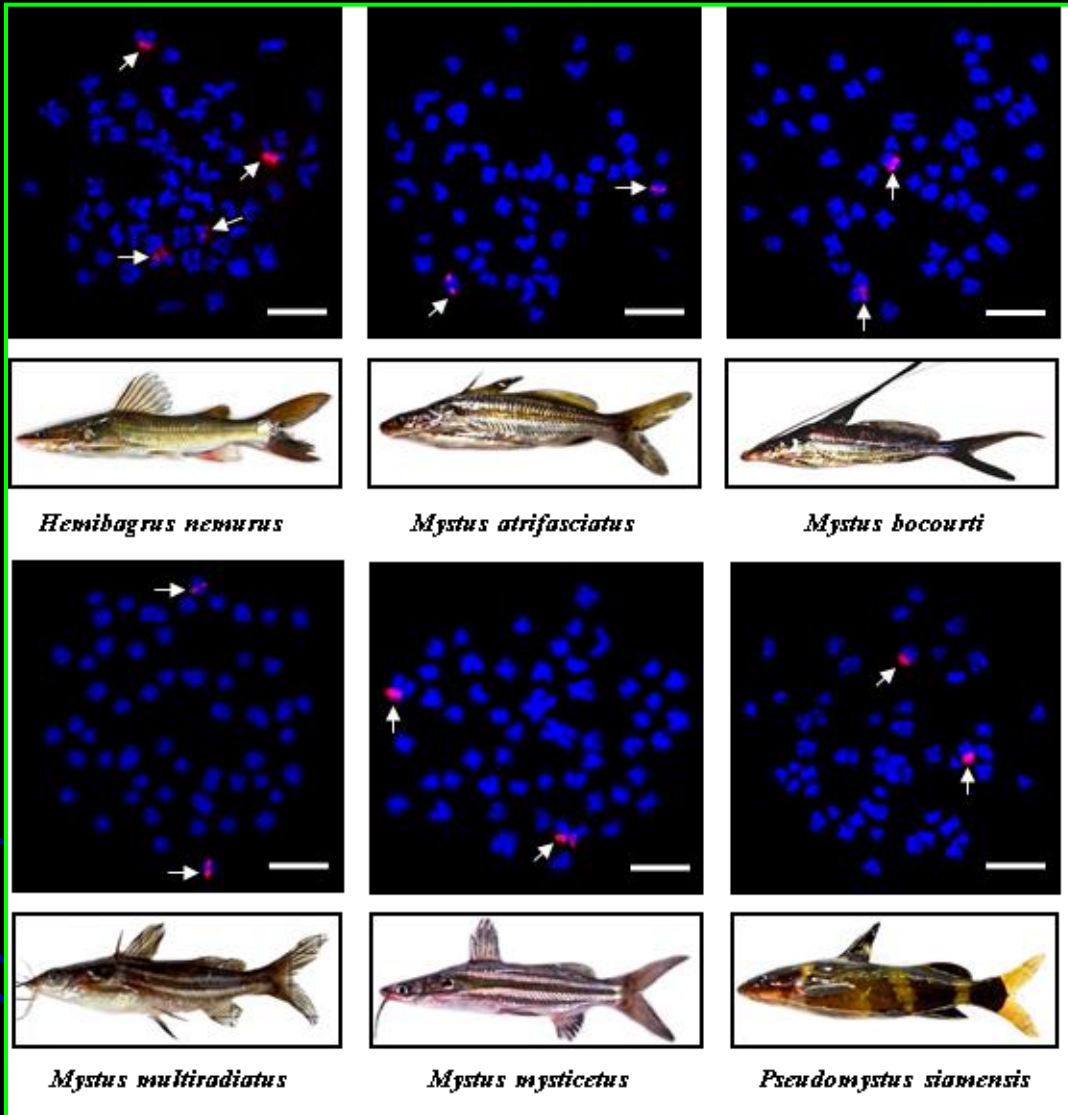
Karyotype and Idiogram of the Axis Deer (*Axis axis*, Cervidae) by Conventional Staining, GTG-, High-Resolution GTG-, and Ag-NOR-Banding Techniques p.91-98

Hathaipat Khongcharoensuk, Alongklod Tanomtong, Isara Patawang, Praween Supanuam, Somnuek Sornnok, Krit Pinthong
Released: May 11, 2017

[Abstract](#) [PDF Full Text PDF\[1832K\]](#)

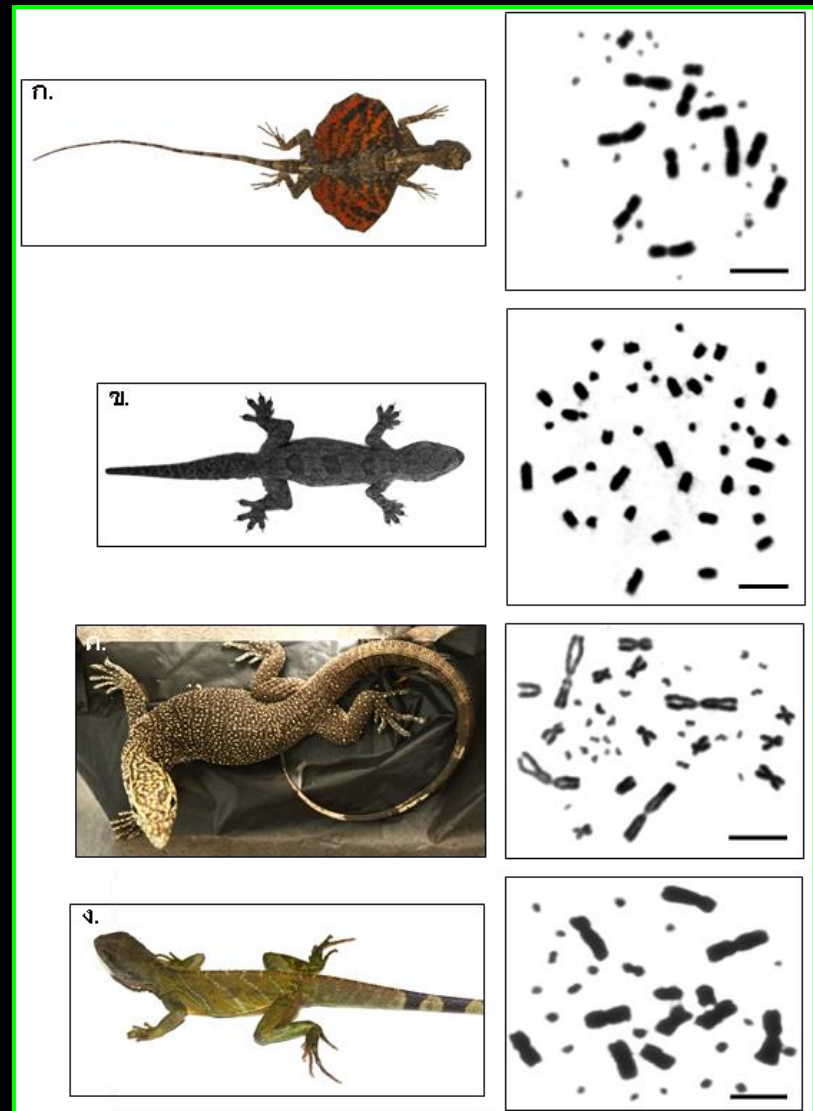
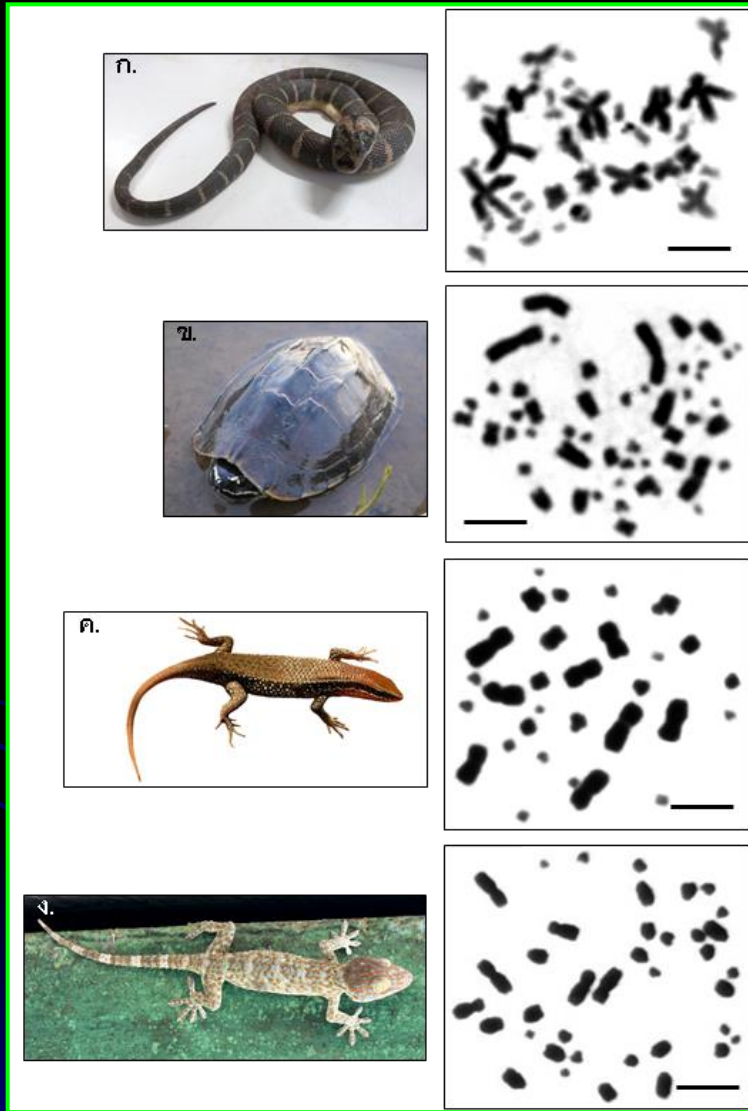
12 manuscripts and 1 technique note

งานวิจัยในปัจจุบันที่กำลังดำเนินการ



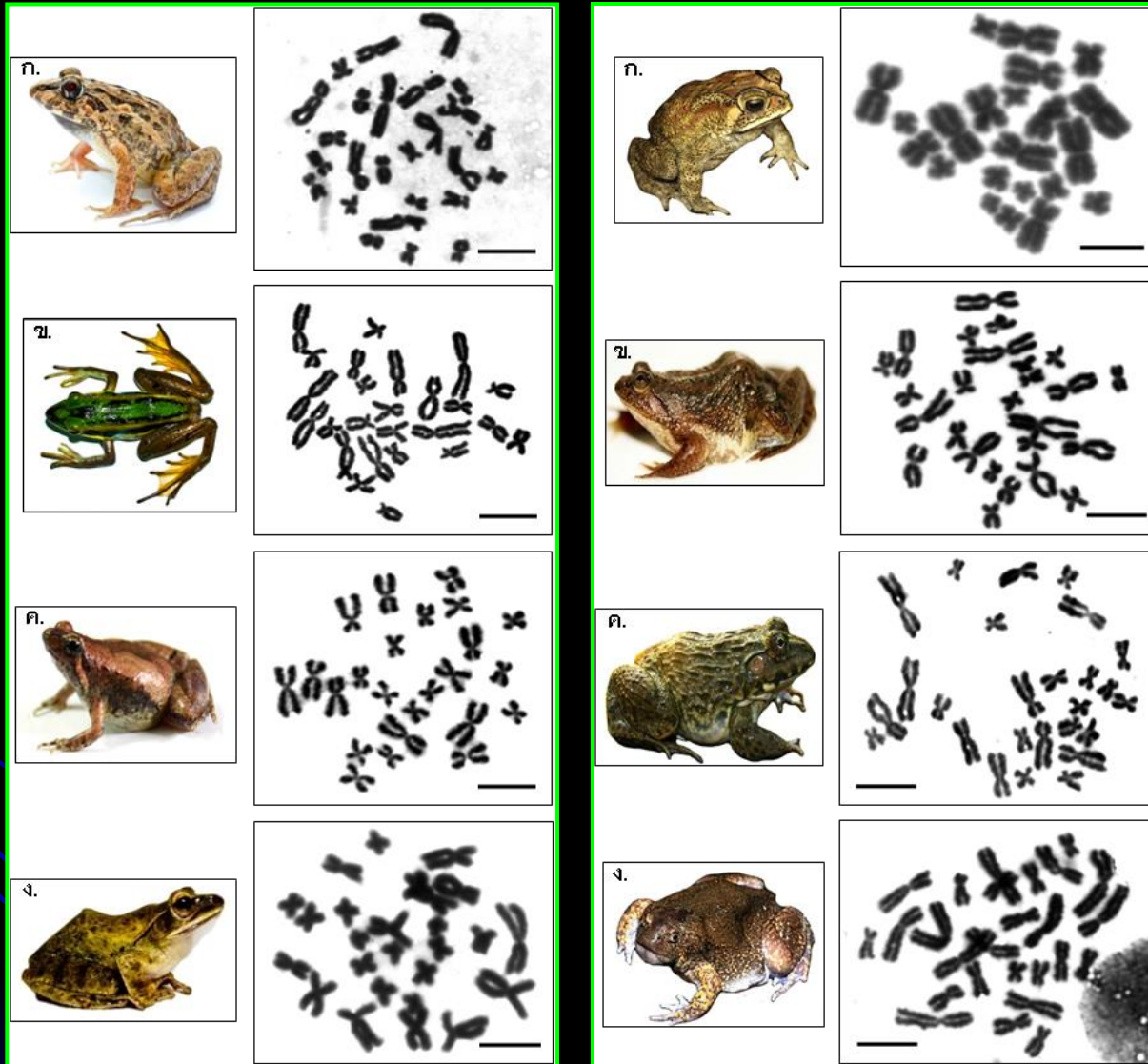
พันธุศาสตร์ระดับเซลล์ของปลาน้ำจืด

งานวิจัยในปัจจุบันที่กำลังดำเนินการ



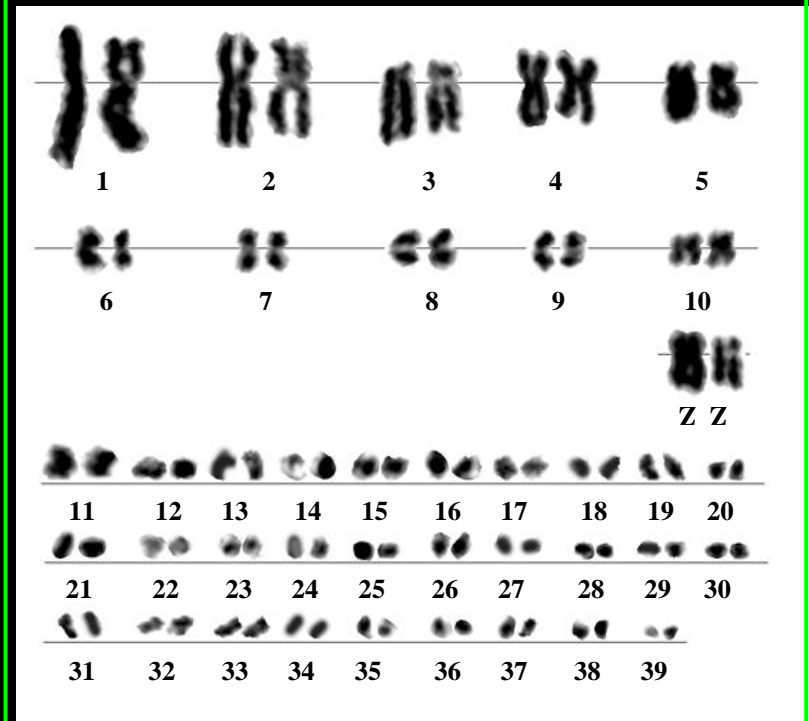
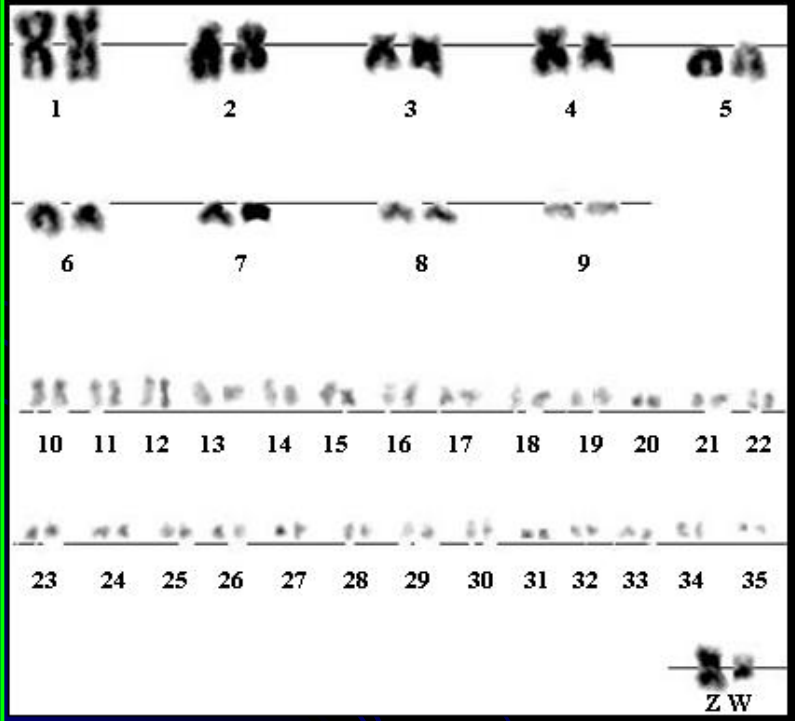
พันธุศาสตร์ระดับเซลล์ของสัตว์เลื้อยคลาน

งานวิจัยในปัจจุบันที่กำลังดำเนินการ



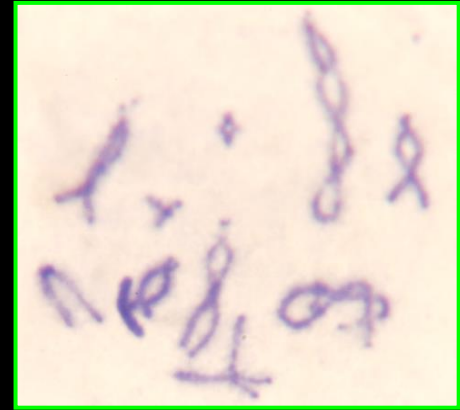
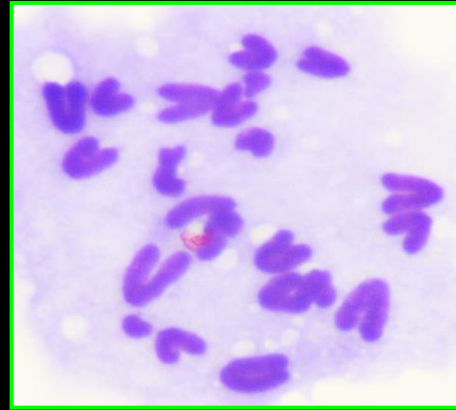
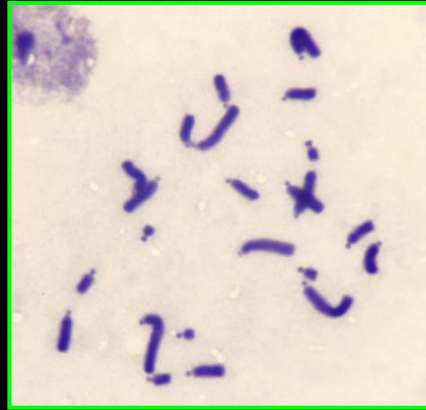
พันธุศาสตร์ระดับเซลล์ของสัตว์สะเทินน้ำสะเทินบก

งานวิจัยในปัจจุบันที่กำลังดำเนินการ



พันธุศาสตร์เซลล์ของสัตว์กลุ่มสัตว์ปีก

งานวิจัยในปัจจุบันที่กำลังดำเนินการ



ข้าวปึกสั้น

$2n=23$ (XO)

ข้าวเล็กจีน

$2n=23$ (XO)

อกสั้นสูง

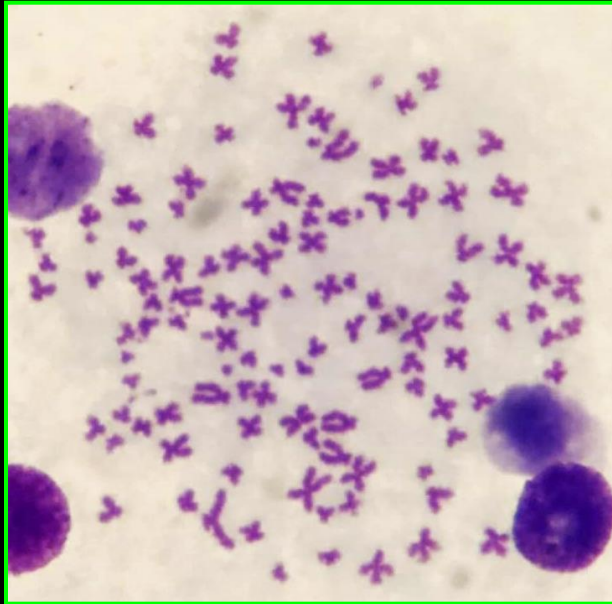
$2n=23$ (XO)

ไฮโดโกฟัส

$2n=23$ (XO)

พันธุศาสตร์เซลล์ของสัตว์กลุ่มแมลง

งานวิจัยในปัจจุบันที่กำลังดำเนินการ

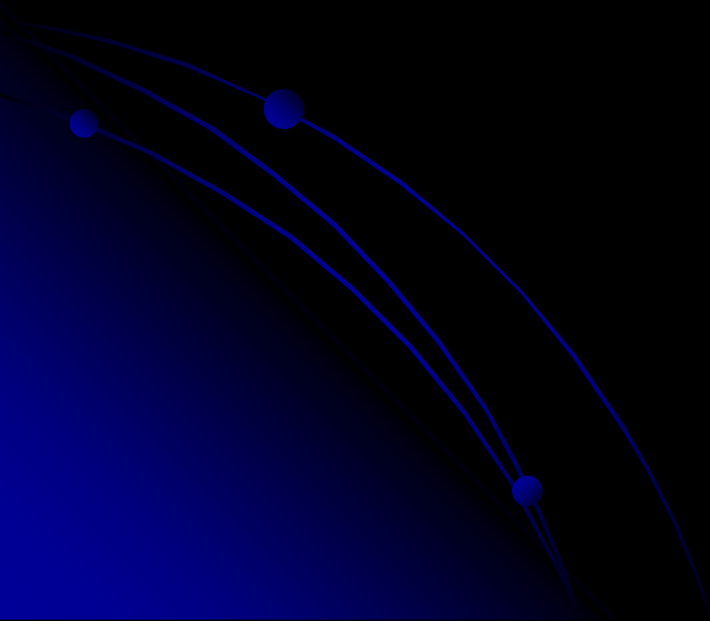


กุ้งฝอย (*Microbrachium lanchesteri*)

$2n=116$

พันธุศาสตร์เซลล์ของสัตว์กลุ่มกุ้ง กุ้ง ปู

ส่วนที่ 2: การเผยแพร่ผลงานวิจัย (ตีพิมพ์)



ทำไมการตีพิมพ์จึงเป็นสิ่งที่มีความสำคัญ

- การวิจัยเปรียบเหมือน การต่อยอดฐานความรู้ ที่มีการตั้งสมมติฐานมาจากนักวิจัยที่ตีพิมพ์งานวิจัยก่อนหน้าเรา และเราก็ได้ความรู้มาจากการเข้าถึงสิ่งตีพิมพ์เหล่านั้น ผลงานวิจัยใหม่จากการวิจัยของเราเองก็ควรได้รับการตีพิมพ์เผยแพร่ เพื่อเป็นการตั้งสมมติฐานให้เพิ่มขึ้นไปอีก และเพื่อให้คนอื่นนำไปใช้ประโยชน์ได้ ผลงานวิจัยที่ไม่มีการตีพิมพ์ ก็จะหลุดออกไปจากองค์ความรู้โดยรวม และจะเปรียบเสมือนไม่มีผลงานวิจัยชิ้นนั้นเกิดขึ้นเลย

(ศาสตราจารย์ ดร.ยงยุทธ ยุทธวงศ์)

ประกาศการนำข้อมูลบทความวิจัยในวารสาร ฉบับพิเศษ (special issue) และวารสารฉบับเพิ่มเติม (supplement issue) เข้าสู่ฐาน TCI

1. "วารสารฉบับปกติ" (regular issues) หมายถึง วารสารที่ตีพิมพ์ตามกำหนดออกหรือจำนวนฉบับ (issues) ที่ได้ระบุไว้ใน นโยบายการตีพิมพ์ของวารสาร และ/หรือ ระบุไว้ชัดเจนบนเว็บไซต์ของวารสาร และมีกระบวนการพิจารณาคุณภาพบทความที่ ใช้การ peer review อย่างเข้มข้น
2. "วารสารฉบับพิเศษ" (special issues) หมายถึง วารสารที่ตีพิมพ์บทความโดยใช้ฉบับปกติ (regular issues) ตามกำหนดออก ที่ได้ระบุไว้ในนโยบายการตีพิมพ์ของวารสาร แต่มีความพิเศษเนื่องจากการตีพิมพ์ในโอกาสสำคัญต่างๆ หรือมีความพิเศษ เนื่องจากการตีพิมพ์เฉพาะเรื่อง (themes or specific topics) เป็นต้น โดยบทความใน special issues นี้ จะต้องผ่าน กระบวนการ peer review อย่างเข้มข้นเช่นเดียวกับฉบับปกติ และมีจำนวนบทความในฉบับใกล้เคียงกับฉบับปกติ ยกตัวอย่าง เช่น วารสาร A กำหนดว่าจะมีการตีพิมพ์ 4 ฉบับต่อปี และกองบรรณาธิการเลือกฉบับใดฉบับหนึ่งใน 4 ฉบับเป็น special issues เมื่อครบปี วารสาร A ยังคงมีจำนวนฉบับรวมเท่ากับ 4 ฉบับ ในปีนั้นๆ
3. "วารสารฉบับเพิ่มเติม" (supplemental issues) หมายถึง วารสารที่ตีพิมพ์บทความในฉบับที่นอกเหนือจากฉบับปกติ ตาม กำหนดออก ที่ได้ระบุไว้ในนโยบายการตีพิมพ์ของวารสาร ยกตัวอย่างเช่น วารสาร A กำหนดว่าจะมีการตีพิมพ์ 4 ฉบับต่อปี หากจะตีพิมพ์เป็น supplemental issues วารสาร A ก็จะมีจำนวนฉบับมากกว่า 4 ฉบับในปีนั้นๆ

ประกาศการนำข้อมูลบทความวิจัยในวารสาร ฉบับพิเศษ (special issue) และวารสารฉบับเพิ่มเติม (supplement issue) เข้าสู่ฐาน TCI

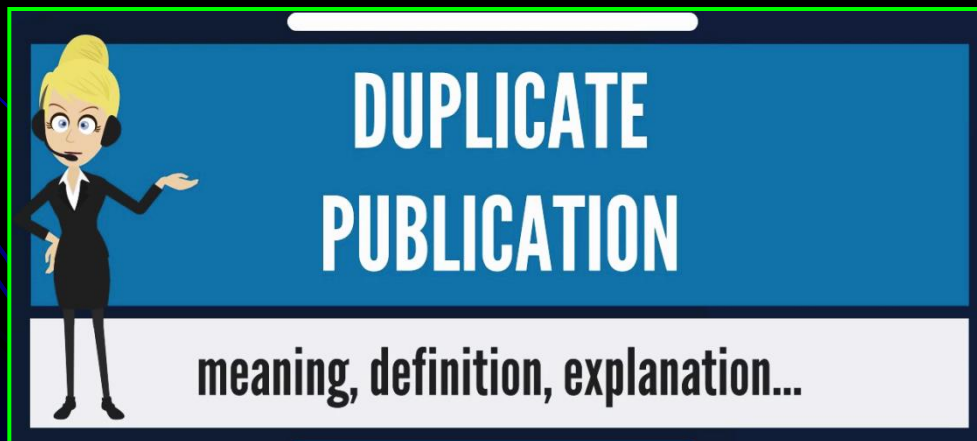
1. ศูนย์ TCI จะนำเข้าเฉพาะข้อมูลบทความและข้อมูลการอ้างอิงของบทความที่ตีพิมพ์ในวารสารฉบับปกติ (regular issues) และฉบับพิเศษ (special issues) ตามความหมายที่ได้ระบุไว้ข้างล่างของประกาศนี้เท่านั้น เข้าสู่ฐานข้อมูล TCI
2. ศูนย์ TCI จะไม่นำเข้าข้อมูลของบทความที่ตีพิมพ์ในวารสารฉบับเพิ่มเติม (supplemental issues) เข้าสู่ฐานข้อมูล TCI ยกเว้นในกรณีที่ วารสารได้กำหนดไว้ในนโยบายของวารสารอย่างชัดเจนว่าจะมีการตีพิมพ์ วารสารฉบับเพิ่มเติม เป็นประจำทุก ปี โดยต้องระบุจำนวนฉบับ/ปีของวารสารฉบับเพิ่มเติมอย่างชัดเจน และบทความที่ตีพิมพ์ในวารสารฉบับเพิ่มเติมนี้ จะต้องผ่าน กระบวนการ peer review อย่างเข้มข้น รวมทั้งมีจำนวนบทความใกล้เคียงกันกับวารสารในฉบับปกติ
อนึ่ง ทาง TCI จะไม่นำเข้าข้อมูลของบทความและข้อมูลการอ้างอิงของวารสารที่ตีพิมพ์บทความจากการประชุมทางวิชาการ โดยไม่มีการคัดเลือกบทความ (selected articles) และ/หรือ ไม่มีกระบวนการ peer review ภายหลังเสร็จสิ้นการประชุม วิชาการแล้ว

การตีพิมพ์บทความวิจัยซ้อน (Duplicate publication)

เป็นการเขียนบทความเดียวกันตีพิมพ์เผยแพร่ในเวลาเดียวกันในวารสารต่างกันตั้งแต่ 2 ฉบับขึ้นไป หรือการส่งบทความเดียวกันตีพิมพ์ในวารสารต่างกัน ภายหลังจากการตีพิมพ์บทความนั้นไปแล้ว

ถ้าผลงานต่าง ๆ นำเสนอโดยซ้ำซ้อนกัน (เกินร้อยละ 10 ของเนื้อหา โดยเฉพาะผลการวิจัย และวิจารณ์ผลการวิจัย) เราจะถือว่าเป็น การตีพิมพ์บทความวิจัยซ้อน

(ศาสตราจารย์ นายแพทย์สัญญา สุขพนิชนันท์)



การส่งต้นฉบับบทความวิจัยซ้อน (Duplicate Submission)

ผู้วิจัยบางคนส่งบทความวิจัยเดียวกันไปยังกองบรรณาธิการของวารสารมากกว่าหนึ่งแห่ง โดยหวังว่าเป็นการเพิ่มโอกาสในการได้รับการตีพิมพ์มากขึ้น ทำให้เกิดปัญหาทางจริยธรรมในการนำเสนอผลงาน

เป็นสิ่งที่ไม่ควรทำ โดยมากแล้ววารสารส่วนใหญ่มักแจ้งให้ ผู้นิพนธ์ส่งต้นฉบับในการพิจารณาสำหรับการลงตีพิมพ์เพียงฉบับเดียวเท่านั้น

(ศาสตราจารย์ นายแพทย์สัญญา สุขพลิชนันท์)

**Duplicate Submission:
Journal Roles and
Responsibilities**

คุณภาพของวารสาร (Quality of Journal)

- แต่ละวารสารมีคุณภาพของวารสารที่แตกต่างกัน
- โดยแต่ละวารสารมีค่าดัชนี (Impact Factor)
- ค่า Impact Factor เป็นตัวบ่งชี้คุณภาพของวารสาร

Impact Factor (IF)

- คุณภาพของวารสาร
- คุณภาพของงานวิจัยที่ได้รับการตีพิมพ์ในวารสาร

ไม่แน่นอนเสมอไป

โดยเฉพาะงานวิจัยพื้นฐาน

สำคัญที่ตีพิมพ์ในวารสารที่วงการยอมรับ

ประสบการณ์งานตีพิมพ์ผลงานวิจัย

- ❖ วารสารที่อยู่ใน Scopus ต่ำ ๆ (เพิ่งเข้าฐาน และเป็น open access) ตีพิมพ์ง่ายและรวดเร็วกว่า TCI 1 (ประมาณไม่เกิน หกเดือน)

รายชื่อวารสารที่อยู่ในฐานข้อมูล Scopus และ WEB OF SCIENCE

Social Sciences indexed in ISI 2017_May

Arts & Humanities indexed in ISI 2017_May

Science indexed indexed in ISI 2017_May

SCOPUS 2016

Humanities & Social Sciences / Sciences & Technology in TCI 2017

คิดเหมือน ๆ กัน แย่งกันตีพิมพ์ TCI 1 (รอตีพิมพ์สองปี)

ประสบการณ์งานตีพิมพ์

❖ การใช้โปรแกรมช่วยเขียนภาษาอังกฤษ



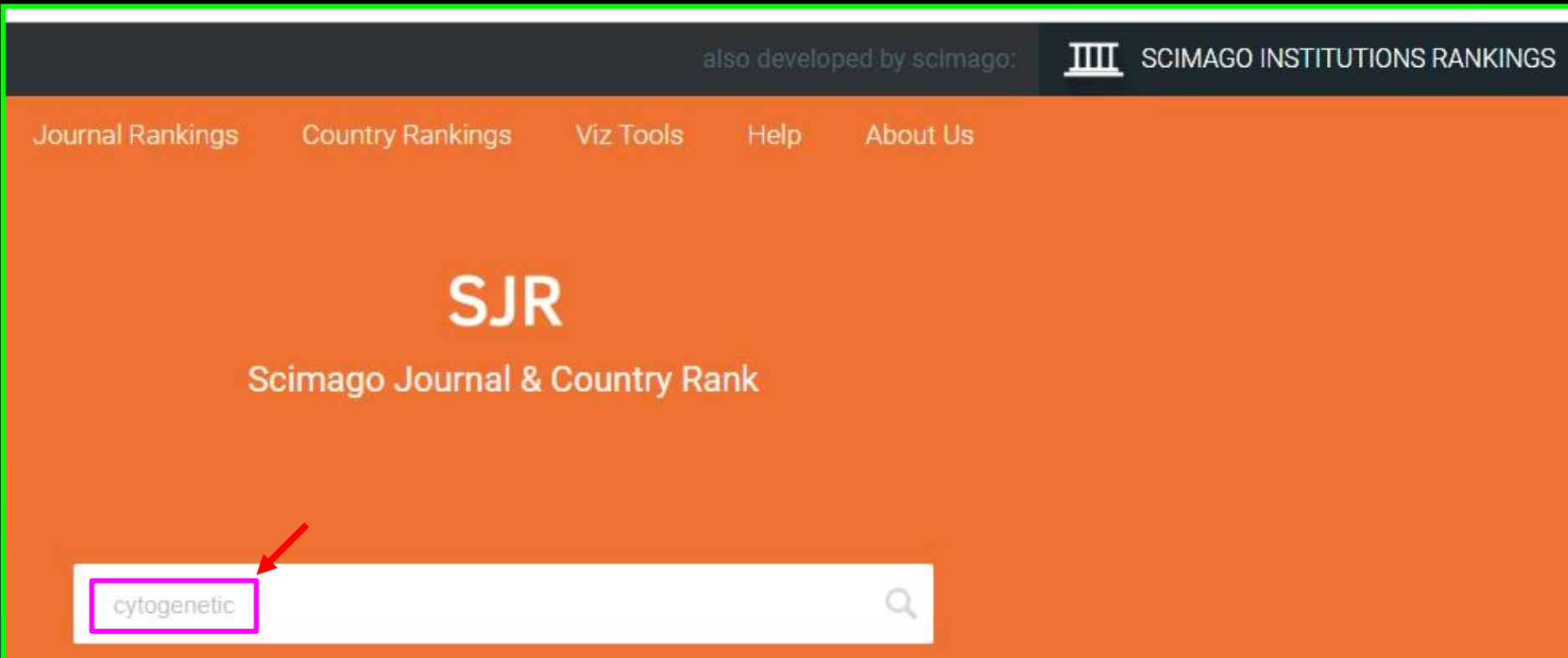
Microsoft®



Office Word 2010

การแปลภาษา

การหาวารสาร SCOPUS ที่พิมพ์ (Scimago)



The image shows a screenshot of the Scimago SJR website. The page has a dark blue header with the text "also developed by scimago:" and a logo for "SCIMAGO INSTITUTIONS RANKINGS". Below the header is a navigation menu with links for "Journal Rankings", "Country Rankings", "Viz Tools", "Help", and "About Us". The main content area is orange and features the text "SJR" and "Scimago Journal & Country Rank". At the bottom, there is a white search bar with the word "cytogenetic" entered. A red arrow points to the search bar, and a purple box highlights the text "cytogenetic".

การค้นหาวารสารที่ตีพิมพ์อยู่ในฐาน SCOPUS หรือไม่

การหาวารสาร SCOPUS ที่พิมพ์ (Scimago)

Cytogenetic and Genome Research

Switzerland
S. Karger AG

Cancer Genetics and Cytogenetics

Netherlands
Elsevier BV

Molecular Cytogenetics

United Kingdom
BioMed Central

Comparative Cytogenetics

Bulgaria
Pensoft Publishers

การหาวารสาร SCOPUS ตีพิมพ์ (Scimago)

Molecular Cytogenetics

Country United Kingdom -  SIR Ranking of United Kingdom

Subject Area and Category
Biochemistry, Genetics and Molecular Biology
Biochemistry
Genetics
Molecular Biology
Molecular Medicine

Medicine
Biochemistry (medical)
Genetics (clinical)

Publisher BioMed Central

26

H Index

Scope Molecular Cytogenetics is an open access, peer-reviewed online journal that encompasses all aspects of chromosome biology and the application of molecular cytogenetic techniques in all areas of biomedicine. Molecular cytogenetics primarily defines a large set of the techniques that operate either with the entire genome or with specific targeted DNA sequences.

การหาวารสาร SCOPUS ตีพิมพ์ (Scimago)



Molecular Cytogenetics

← Show this widget in your own website

Just copy the code below and paste within your html code:

```
<a href="https://www.scimago
```

Q2 Biochemistry (medical) best quartile

SJR 2018 0.7

powered by scimagojr.com

ที่สุดไม่ใช่การได้รับตีพิมพ์
แต่คือ การถูก Citation



การตรวจสอบ Citation จากฐาน Scopus

Scopus

Search

Sources

Alerts

Lists

Help ▾

SciVal ↗

Register >

Document search

Documents Authors Affiliations [Advanced](#)

Search
tanomtong

E.g., clarke, s

×

Authors



> Limit

Reset form

Search Q

การตรวจสอบ Citation จากฐาน Scopus

161 document results

View secondary d

AUTHOR-NAME (tanomtong)

Edit Save Set alert Set feed

Search within results...



Analyze search results

Show all abstracts Sort on: Da

Refine results

Limit to Exclude

Access type ⓘ

- Open Access (118) >
- Other (43) >

All ▾ Export Download View citation overview View cited by Add to List ...

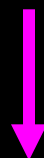
Document title

Authors

- | Document title | Authors |
|---|---|
| <input type="checkbox"/> 1 Emerging patterns of genome organization in Notopteridae species (Teleostei, Osteoglossiformes) as revealed by Zoo-FISH and Comparative Genomic Hybridization (CGH)
Open Access | Barby, F.F., Bertollo, L.A.C., de Oliveira, E.A., (...), Tanomtong, A., de Bello Cioffi, M. |

การตรวจสอบ Citation จากฐาน Scopus

Document title	Authors	Year	Source	Cited by
<input type="checkbox"/> 161 New records of chromosomal features in Indian muntjacs (<i>Muntiacus muntjak</i>) and fea's muntjacs (<i>M. feae</i>) of Thailand Open Access	Tanomtong, A., Chaveerach, A., Phanjun, G., Kaensa, W., Khunsook, S.	2005	<i>Cytologia</i> 70(1), pp. 71-77	8



<input type="checkbox"/> 3 Karyotype evolution: Concepts and applications (Book Chapter)	de Resende, K.F.M.	2017	<i>Chromosome Structure and Aberrations</i> pp. 181-200	0
--	--------------------	------	---	---

<input type="checkbox"/> 7 Tandem chromosome fusions in karyotypic evolution of <i>Muntiacus</i> : Evidence from <i>M. feae</i> and <i>M. gongshanensis</i>	Huang, L., Wang, J., Nie, W., Su, W., Yang, F.	2006	<i>Chromosome Research</i> 14(6), pp. 637-647	14
---	--	------	---	----

ทำอะไร เมื่อบทความวิจัยถูกปฏิเสธการตีพิมพ์

แก้ไขตาม **Comments** และส่งที่อื่น

เลือกที่มี **Impact factor** ที่ต่ำกว่า

ทำอย่างไร ให้บทความวิจัยเป็นที่สนใจของหัวหน้ากองบรรณาธิการ

ให้อ้างอิงงานวิจัยที่ตีพิมพ์ในวารสารนั้น
เนื่องจากมีผลต่อการ **Citation** วารสารนั้น
แต่โดยความจริง ห้ามประกาศเชิญชวน



เก็บเบี้ยใต้ถุนร้าน



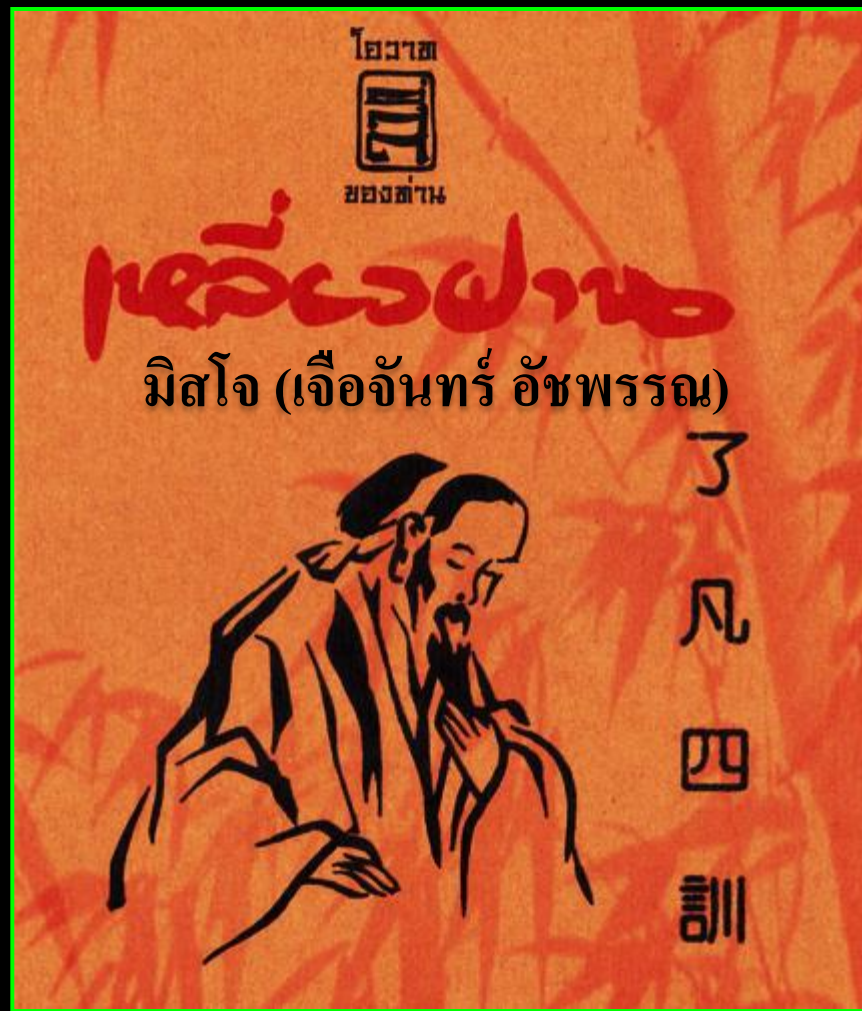
เบี้ย คือ งานวิจัยที่ทำเสร็จแล้ว แต่ยังไม่ได้ดีพิมพ์

- วิทยานิพนธ์ของนักศึกษาที่จบไปแล้ว
- งานวิจัยที่ส่งรายงานฉบับสมบูรณ์แล้ว

ใต้ถุนร้าน คือ ไม่มี commitment ว่าจะต้องดีพิมพ์

เก็บ คือ เอามาจัดทำเป็นบทความวิจัยส่งพิมพ์ในวารสารวิชาการที่มี impact factor

เอาของที่ทิ้งแล้วมาสร้างมูลค่าเพิ่ม



พรหมลิขิตเหมือนค่าเฉลี่ย (mean)

ความจริงของชีวิต คือ กรรมดี และกรรมชั่ว เปรียบเสมือน
ส่วนเบี่ยงเบนมาตรฐาน (Standard deviation)

บทสรุปการขอตำแหน่งทางวิชาการ ของผม

มุ่งมั่นสู่ยอดเขาที่สูงชัน คิดมาตลอดว่าบนยอดเขามีอะไร
แต่พอเดินมาถึง มีแต่ความว่างเปล่า

อยากใช้เวลาที่เหลือ สร้างคนรุ่นต่อไป มารับช่วงงานวิจัย
และ ช่วยคนรุ่นหลัง ให้ก้าวหน้าทางตำแหน่งทางวิชาการ

ชีวิตเห็นคนรวยมามาก เห็นคนเรียนเก่งมามาก

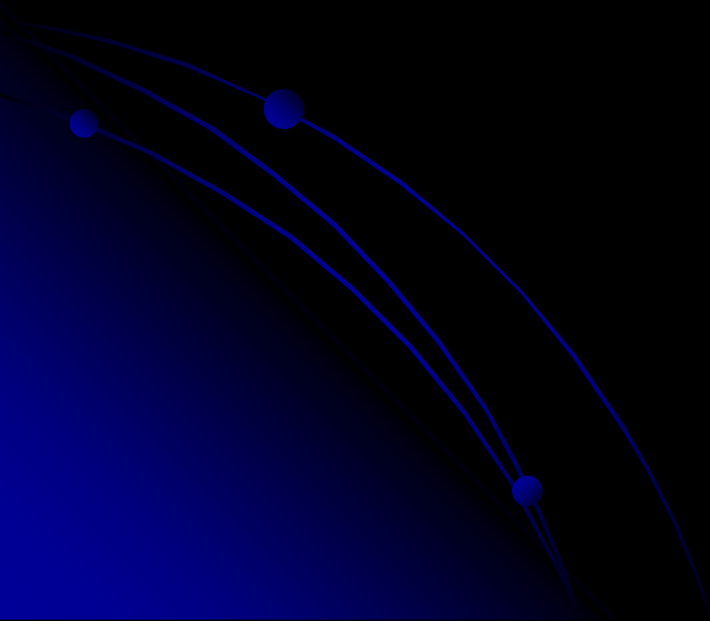
แต่เห็นคนมีความสุขน้อยลง

ความสุขที่แท้จริง คือ ครอบครัว (เพื่อนร่วมงาน)

คลินิก รับปรึกษาการขอตำแหน่งทางวิชาการ

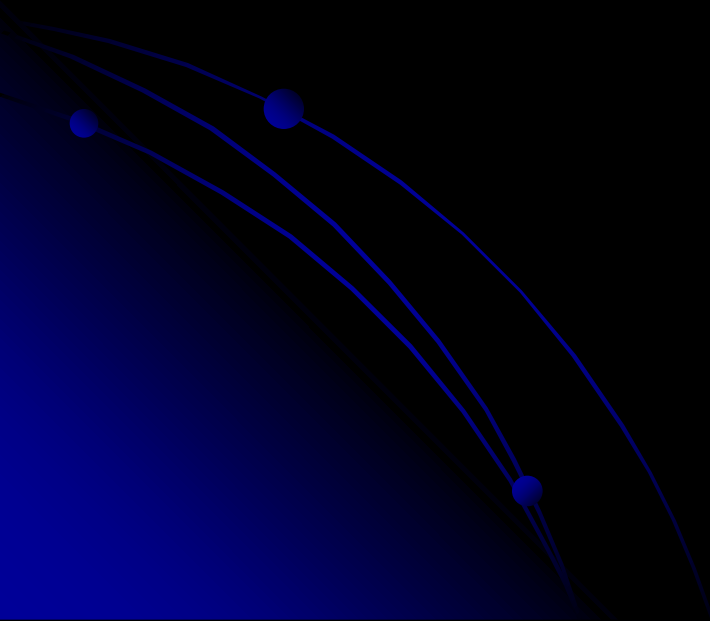
- ❖ การทำวิจัย การเขียนงานวิจัย แนวทางในการทำวิจัย
- ❖ การเขียนเอกสารประกอบการสอน และเอกสารคำสอน
วิชาที่จะเขียน การกำหนดหัวข้อ และแนวทางในการเขียน
- ❖ การเขียนตำรา และหนังสือ
วิชาที่จะเขียน การกำหนดหัวข้อ และแนวทางในการเขียน
- ❖ การเลือกสาขาในการขอตำแหน่งทางวิชาการ (ระเบียบใหม่)
- ❖ เรื่องอื่น ๆ เช่น การขอตำแหน่ง รายงานการประชุมวิชาการ
(ปัญหา และแนวทางของแต่ละบุคคลไม่เหมือนกัน)

ขอบคุณครับ



ขอคำถามแลกเปลี่ยนความคิดเห็น

ตอบตามประสบการณ์ที่มีอยู่



การติดต่อ

ศ.ดร.อลงกต แทนอมทอง (ปู่)

tanomtong@hotmail.com

080-1864518

