



รายงานผลการดำเนินงาน

โครงการถ่ายทอดความรู้ด้านการจัดการคุณภาพน้ำและ
สุขภาพพลานิลในการเลี้ยงปลานิลในกระชัง
ประจำปีงบประมาณ พ.ศ. 2559

คณะเทคโนโลยีการเกษตร
มหาวิทยาลัยราชภัฏสกลนคร
รหัสโครงการ 59A33305คทก01W09

คำนำ

โครงการถ่ายทอดความรู้ด้านการจัดการคุณภาพน้ำและสุขภาพปลาใน การเลี้ยงปลาในกระชัง เป็นโครงการดำเนินงาน ในปีงบประมาณ พ.ศ. 2559 ที่สอดคล้องตามยุทธศาสตร์ที่ 3 ของคณะ เทคโนโลยีการเกษตร โดยมีวัตถุประสงค์ คือ เพื่อฝึกอบรมและถ่ายทอดองค์ความรู้ด้านการจัดการคุณภาพน้ำ และสุขภาพปลาให้กับกลุ่มเป้าหมาย เศรษฐกิจและประสบการณ์ในการบริการวิชาการในสาขาวิชาการ ประมง โดยมีกลุ่มเป้าหมาย จำนวนทั้งสิ้น 45 คน ประกอบด้วยอาจารย์ จำนวน 5 ท่าน นักศึกษา จำนวน 15 ท่าน ประชาชนและเกษตรกรผู้สนใจเข้าร่วมโครงการจำนวน 25 คน โดยมีพื้นที่กลุ่มเป้าหมายคือบ้านพอก ใหญ่สามัคคี อำเภอพรหมนาโคก จังหวัดสกลนคร ซึ่งจากการลงพื้นที่สำรวจความต้องการของชุมชน ด้านการประมงพบ สภาพปัญหา/ความเดือดร้อนคือเกษตรกรและประชาชน ผู้เลี้ยงปลาในกระชัง ใน หลายๆ ชนิด ยังขาดความรู้ความ เข้าใจและประสบการณ์ ตลอดจนขาดเทคโนโลยีที่เหมาะสมในการเลี้ยงปลา ใน ทั้งในด้านข้อมูลการเลี้ยง การทำอาหารปลาการจัดการคุณภาพน้ำ การจัดการสุขภาพปลาใน การ ดำเนินการอบรม ในภาคบรรยาย ได้รับเกียรติจากวิทยากรทั้งภายในคณะเทคโนโลยีการเกษตรที่ได้บรรยาย ให้ความรู้เกษตรกรหลายประเด็น อาทิ ชีววิทยา รูปแบบการเลี้ยงปลาในประเทศไทย การเลี้ยงปลาใน กระชัง การจัดการคุณภาพน้ำ แนวทางการรักษาคุณภาพน้ำ การตรวจสอบสุขภาพปลาเบื้องต้น การ ผลิตอาหารธรรมชาติจากวัสดุท้องถิ่น การให้อาหาร และการคำนวณอาหาร สำหรับการอบรมภาคปฏิบัติเป็น การฝึกส่งกล่องปลาภายนอก การผลิตอาหารเม็ดลอยน้ำอย่างง่าย จากวัสดุในท้องถิ่น โดยผลที่คาดว่าจะ ได้รับหลังจากผ่านการอบรมแล้ว ผู้เข้ารับการอบรมได้รับความรู้ในด้านการเลี้ยงปลาในกระชังและการผลิต อาหารเม็ดลอยน้ำจากวัสดุเหลือใช้ในท้องถิ่น และความรู้ที่ได้ไปใช้ในการประกอบอาชีพเสริมหรืออาชีพหลักได้ เพื่อยกระดับคุณภาพชีวิต การเข้าถึงแหล่งอาหารและเพื่อความมั่นคงทางอาหารในครัวเรือน ของเกษตรกรใน พื้นที่ จังหวัดสกลนคร

(นายพนรัตน์ พิชณีย์)
(อาจารย์ประจำสาขาวิชาการประมง)
ผู้รับผิดชอบโครงการ

สารบัญ

	หน้า
คำนำ	ก
สารบัญ	ข
บทสรุปสำหรับผู้บริหาร	1
ส่วนที่ 1 บทนำ	
- ชื่อโครงการ	3
- ลักษณะโครงการ	3
- หลักการและเหตุผล	3
- วัตถุประสงค์	3
- ตัวชี้วัดความสำเร็จ	4
- ความสอดคล้องของโครงการ	4
- การบูรณาการโครงการ	4
- ผู้รับผิดชอบโครงการ	4
- วัน เวลา และสถานที่ดำเนินการ	4
ส่วนที่ 2 วิธีการดำเนินโครงการ	
- ขั้นตอนการดำเนินโครงการ	5
- เครื่องมือที่ใช้ในการเก็บข้อมูล	5
- กลุ่มเป้าหมาย	5
- งบประมาณดำเนินโครงการ	5
ส่วนที่ 3 การวิเคราะห์และการประเมินผลโครงการ	
- ผลการวิเคราะห์ข้อมูล	7
- ผลการประเมินความสำเร็จตามตัวชี้วัดของโครงการ	10
- ผลการประเมินความสำเร็จตามตัวชี้วัดของการบูรณาการโครงการ	11
ส่วนที่ 4 สรุปผลการดำเนินงานโครงการ	
- สรุปผลการดำเนินงาน	12
- ปัญหาอุปสรรค	12
- ข้อเสนอแนะในการดำเนินงานครั้งต่อไป	13
ส่วนที่ 5 ภาพกิจกรรม/โครงการ	
- ภาพแสดงความสำเร็จตามวัตถุประสงค์	15

สารบัญ (ต่อ)

	หน้า
ส่วนที่ 6 ภาคผนวก	
6.1 เอกสารการอนุมัติโครงการ	16
6.2 คำรับรอง และแบบเสนอโครงการ	17
6.3 กำหนดการดำเนินโครงการ	28
6.4 แบบสำรวจข้อมูลความต้องการรับบริการวิชาการของชุมชน	29
6.5 คำสั่งแต่งตั้งกรรมการดำเนินงานโครงการ	30
6.6 แบบลงทะเบียนของผู้เข้าร่วมโครงการ	32
6.7 แบบสอบถามหรือแบบประเมินโครงการ	35
6.8 ตัวอย่างบันทึกข้อความขอเรียนเป็นวิทยากร และแบบตอบรับ	37
6.9 เอกสารประกอบการอบรมในโครงการ	39
6.10 หลักฐานแสดงรายละเอียดค่าใช้จ่าย	51

บทสรุปสำหรับผู้บริหาร

การบริการวิชาการโครงการ “โครงการถ่ายทอดความรู้ด้านการจัดการคุณภาพน้ำและสุขภาพปลาใน การเลี้ยงปลาในกระชัง เป็นโครงการบริการวิชาการของสาขาวิชาการประมง คณะเทคโนโลยีการเกษตร ประจำปีงบประมาณ 2559 เพื่อตอบสนองความต้องการของชุมชน ซึ่งจากการลงพื้นที่สำรวจความต้องการของชุมชน ด้านการประมงพบ สภาพปัญหา/ความเดือดร้อนคือเกษตรกรและประชาชน ผู้เลี้ยงปลาในกระชัง ในหลายๆ ชนิด ยังขาดความรู้ความ เข้าใจและประสบการณ์ ตลอดจนขาดเทคโนโลยีที่เหมาะสมในการเลี้ยงปลาในกระชัง ทั้งในด้านข้อมูลการเลี้ยง การทำอาหารปลา การจัดการคุณภาพน้ำ การจัดการสุขภาพปลาในกระชัง ในการดำเนินการอบรม ในภาคบรรยาย ได้รับเกียรติจากวิทยากรทั้งภายในคณะเทคโนโลยีการเกษตรที่ได้บรรยายให้ความรู้เกษตรกรหลายประเด็น อาทิ ชีววิทยา รูปแบบการเลี้ยงปลาในกระชังในประเทศไทย การเลี้ยงปลาในกระชัง การจัดการคุณภาพน้ำ แนวทางการรักษาคุณภาพน้ำ การตรวจสอบสุขภาพปลาในเบื้องต้น การผลิตอาหารธรรมชาติจากวัสดุท้องถิ่น การให้อาหาร และการคำนวณอาหาร สำหรับการอบรมภาคปฏิบัติเป็นการฝึกส่งกล้องปรสิตภายนอก การผลิตอาหารเม็ดลอยน้ำอย่างง่าย จากวัสดุในท้องถิ่น โดยผลที่คาดว่าจะได้รับหลังจากผ่านการอบรมแล้ว ผู้เข้ารับการอบรมได้รับความรู้ในด้านการเลี้ยงปลาในกระชังและการผลิตอาหารเม็ดลอยน้ำจากวัสดุเหลือใช้ในท้องถิ่น และความรู้ที่ได้ไปใช้ในการประกอบอาชีพเสริมหรืออาชีพหลักได้ เพื่อยกระดับคุณภาพชีวิต การเข้าถึงแหล่งอาหารและเพื่อความมั่นคงทางอาหารในครัวเรือนของเกษตรกรในพื้นที่ จังหวัดสกลนครครั้งนี้มีวัตถุประสงค์คือ เพื่อฝึกอบรมและถ่ายทอดองค์ความรู้ด้านการจัดการคุณภาพน้ำและสุขภาพปลาในกระชังให้กับกลุ่มเป้าหมายเศรษฐกิจและประสบการณ์ในการบริการวิชาการในสาขาวิชาการประมง เพื่อศึกษารูปแบบการเลี้ยงปลาในกระชังที่เหมาะสมและส่งเสริมการเลี้ยงให้กับเกษตรกรและผู้สนใจ เสริมสร้างทางเลือกอาชีพที่เหมาะสมกับศักยภาพทางวิชาการและวิถีชีวิตคนในท้องถิ่น เพื่อให้นักศึกษาคณะเทคโนโลยีการเกษตร สาขาวิชาการประมง ได้มีความรู้ในด้านการเลี้ยงปลาในกระชังและประสบการณ์ในการบริการวิชาการในสาขาวิชาการประมง และเพื่อให้ นักศึกษาคณะเทคโนโลยีการเกษตรที่กำลังจะจบการศึกษา สาขาวิชาการประมง ได้มีความรู้และประสบการณ์ในการบริการวิชาการและส่งเสริมการประมง

การบริการวิชาการในครั้งนี้มีอยู่ด้วยกัน 2 ส่วนคือ ภาคทฤษฎีโดยการบรรยาย และภาคปฏิบัติ โดยการฝึกส่งกล้องปรสิตภายนอก การผลิตอาหารเม็ดลอยน้ำอย่างง่าย จากวัสดุในท้องถิ่น ในส่วนภาคบรรยายมีวิทยากรที่มีความชำนาญในด้านการประมง โดยได้รับเกียรติจากอาจารย์ทรงทรัพย์ อรุณกมล อาจารย์อนาวิต พรหมเทพ และอาจารย์อรอนงค์ ไชยรา ผลการบริการวิชาการในครั้งนี้พบว่าได้รับการตอบรับจากเกษตรกรบ้านพอกใหญ่สามัคคี อำเภอพรรณานิคม จังหวัดสกลนคร นักศึกษา และบุคคลที่สนใจเป็นอย่างดี จากการวิเคราะห์แบบประเมินความพึงพอใจและการประชุม โดยภาพรวมพบว่า ผู้เข้าร่วมอบรมเป็นเกษตรกรร้อยละ 100 อายุของเกษตรกรที่เข้าร่วมอบรมส่วนใหญ่มีอายุ 20 ปีขึ้นไป วุฒิการศึกษาโดยส่วนใหญ่อยู่ในระดับมัธยมศึกษาตอนปลาย ในส่วนของการประเมินความพึงพอใจด้านวิทยากรอยู่ในเกณฑ์ดีมาก การประเมินความพึงพอใจด้านสถานที่ / ระยะเวลา / อาหารอยู่ในเกณฑ์ ดีมาก การประเมินความพึงพอใจด้านความรู้ความเข้าใจอยู่ในเกณฑ์ ดี การประเมินความพึงพอใจด้านการนำความรู้ไปใช้ประโยชน์อยู่ในเกณฑ์ ดี และภาพรวมของการประเมินอยู่ใน

เกณฑ์ดี สำหรับข้อเสนอแนะและข้อคิดเห็นเพิ่มเติม จากแบบสอบถามที่เป็นประโยชน์ต่อการดำเนินโครงการในครั้งนี้และครั้งต่อไป พอสรุปประเด็นสำคัญได้ดังนี้

1. ให้มาอบรมบ่อยครั้งก็จะดี
2. เวลาที่อบรมเหมาะสมดี ได้ความรู้
3. มีความยินดีในการอบรมถ่ายทอดเทคโนโลยีในครั้งนี้มาก
4. นำใช้ในชีวิตประจำวัน และนำไปประกอบอาชีพได้

ในส่วนหัวข้อที่ต้องการให้อบรมในครั้งต่อไปคือ ต้องการให้ผู้จัดมาให้ความรู้ด้านผลิตอาหารเม็ดลอยน้ำโดยการบูรณาการกับงานวิจัยกับกลุ่มการเลี้ยงปลานิล จากการบริหารวิชาการในครั้งนี้ทางคณะผู้จัด ขอขอบคุณทุนสนับสนุนโครงการบริการวิชาการจากมหาวิทยาลัยราชภัฏสกลนคร ประธานกลุ่ม แม่กำไว กลยานี ที่ช่วยประสานงานและประชาสัมพันธ์การอบรมให้กับชาวบ้านพอกใหญ่ สามัคคีและผู้สนใจ และคุณสกลสุภา เจนศิริวิงษ์ ที่ช่วยในเรื่องเอกสารในการประชุมและติดต่อประสานงาน และขอขอบคุณสถาบันวิจัยและพัฒนาที่เอื้อเฟื่องบประมาณในโครงการบริการวิชาการในครั้งนี้

ส่วนที่ 1 บทนำ

1.1 ชื่อโครงการ

โครงการถ่ายทอดความรู้ด้านการจัดการคุณภาพน้ำและสุขภาพปลาในกระชังเลี้ยงปลาในกระชัง

1.2 ลักษณะโครงการ

ประเภท โครงการต่อเนื่อง โครงการพัฒนางานเดิม โครงการใหม่
 วิธีดำเนินการ ดำเนินการเอง ร่วมมือกับหน่วยงาน.....

1.3 หลักการและเหตุผล

ปัจจุบันการเลี้ยงปลาในกระชังได้รับความนิยมมาก ซึ่งมีการเลี้ยงกระจายอยู่ทั่วทั้งประเทศ โดยมีรูปแบบการเลี้ยงทั้งแบบเชิงพาณิชย์ และเลี้ยงเพื่อยังชีพในครัวเรือน ทั้งในการเลี้ยงแบบบ่อดิน การเลี้ยงในกระชัง เนื่องจากการจับสัตว์น้ำได้จากธรรมชาติลดน้อยลงอย่างเห็นได้ชัดจน ทำให้มีผู้ที่สนใจในการเพาะและเลี้ยงปลาเศรษฐกิจตามความต้องการของตลาดเพิ่มขึ้นอย่างต่อเนื่อง โดยสาเหตุหลักที่เกษตรกรให้ความสนใจหันมาเลี้ยงปลากันมากขึ้นเนื่องจากเป็นปลาที่มีอัตราการเจริญเติบโตที่รวดเร็ว มีความทนทานต่อโรค สามารถปรับตัวให้เข้ากับสภาพการเลี้ยงได้หลากหลายรูปแบบ แต่อย่างไรก็ตามในกระบวนการผลิตปลาในกระชังของเกษตรกร โดยเฉพาะเกษตรกรในพื้นที่จังหวัดสกลนคร ยังประสบปัญหาด้านการผลิตหลายประการ อาทิ ปัญหาด้านคุณภาพน้ำในแหล่งน้ำ คุณภาพอาหารที่ใช้ในการเลี้ยง ปัญหาด้านพันธุกรรมและสายพันธุ์ปลาในกระชังที่นำมาเลี้ยง อีกทั้งยังต้องแบกรับภาระต้นทุนด้านต่าง ๆ ที่สูงขึ้นด้วย ทางสาขาวิชาการประมง คณะเทคโนโลยีการเกษตร ได้ตระหนักถึงการพัฒนาของชุมชนอย่างยั่งยืน โดยการบริการวิชาการของสาขาวิชาการประมงได้ออกบริการวิชาการ ให้เกษตรกรผู้เลี้ยงปลาในกระชัง ตำบลพอกน้อย อำเภอพรรณานิคม จังหวัดสกลนคร ด้าน การผลิตอาหารเพื่อลดต้นทุนการผลิต การผลิตปลาในกระชัง เพื่อเป็นลูกพันธุ์ปลาในกระชังต้นน้ำให้กับเกษตรกร เพื่อให้เกิดความยั่งยืน ทางคณะเทคโนโลยีการเกษตรจึงได้เสนอโครงการ ถ่ายทอดความรู้ด้านการจัดการสุขภาพปลาในกระชัง โดยเน้นการจัดการคุณภาพน้ำ การจัดการสุขภาพปลาในกระชัง เพื่อให้เกิดความยั่งยืนของชุมชน

การจัดการสุขภาพปลาเป็นสิ่งสำคัญของการเลี้ยงปลาในกระชังทั้งด้านการจัดการระหว่างการเลี้ยงโดยเน้นเรื่องการจัดการคุณภาพน้ำ เพื่อให้เหมาะสมต่อการเลี้ยงแต่อย่างไรก็ตาม การจัดการคุณภาพน้ำในกระชังเป็นเรื่องที่ไม่สามารถควบคุมได้แต่สามารถจัดการเพื่อป้องกันได้ และเรื่องการจัดการสุขภาพสัตว์น้ำเป็นสิ่งสำคัญของการเลี้ยงปลาในกระชัง ปัจจัยทั้งสองนี้จะส่งผลต่อการเลี้ยงปลาในกระชังเพื่อให้ได้ผลผลิตที่มีคุณภาพและปริมาณ และเป็นอีกปัจจัยในการลดต้นทุนการผลิต การจัดการระหว่างการเลี้ยงทั้งเรื่องการจัดการคุณภาพน้ำและสุขภาพปลาสามารถสอบตัวได้เอง ถ้าเกษตรกรมีความรู้และอุปกรณ์พื้นฐาน ก็จะสามารถวิเคราะห์คุณภาพน้ำได้เบื้องต้นสามารถป้องกันการสูญเสียได้เป็นอย่างดี

ดังนั้น โครงการถ่ายทอดความรู้ด้านการจัดการสุขภาพปลาในกระชัง ให้กับเกษตรกรเป็นโครงการที่มหาวิทยาลัยราชภัฏสกลนครตั้งขึ้นมาเพื่อให้ 1 หลักสูตรพัฒนา 1 ชุมชน โดยมีกลุ่มเป้าหมายคือเกษตรกรผู้เลี้ยงปลาในกระชัง ตำบลพอกน้อย อำเภอพรรณานิคม จังหวัดสกลนคร โดยมีวัตถุประสงค์เพื่อถ่ายทอดองค์ความรู้ให้กับผู้เลี้ยงปลาในกระชัง ทางสาขาวิชาการประมงหวังเป็นอย่างยิ่งว่าเกษตรกรผู้เลี้ยงปลาจะมีรายได้ที่มากขึ้น สามารถลดต้นทุนการผลิต ได้กำไรสูง นำไปสู่การเพิ่มรายได้และสร้างเสริมอาชีพให้ชุมชนได้อย่างยั่งยืน รวมถึงพันธกิจของมหาวิทยาลัยราชภัฏสกลนครที่เป็นสถาบันอุดมศึกษาเพื่อการพัฒนาท้องถิ่น ทางสาขาวิชาการประมงหวังเป็นอย่างยิ่งว่า ชุมชนตำบลพอกน้อย อำเภอพรรณานิคม จังหวัดสกลนคร สามารถเป็นชุมชน

ต้นแบบให้กับชุมชนอื่นได้ จึงได้ดำเนินการโครงการถ่ายทอดเทคโนโลยีในครั้งนี้เพื่อรับใช้สังคม อีกทั้งยังเป็นการเตรียมพร้อมนักศึกษาให้มีจิตสาธารณะในรับใช้สังคมเมื่อจบการศึกษา

1.4 วัตถุประสงค์ของโครงการ

1) เพื่อฝึกอบรมและถ่ายทอดองค์ความรู้ด้านการจัดการคุณภาพน้ำและสุขภาพพลาณิลให้กับกลุ่มเป้าหมาย

1.5 ตัวชี้วัดความสำเร็จ

ตัวชี้วัดผลผลิต

ผลผลิต (Output)/กิจกรรม	ประเภทตัวชี้วัด	ชื่อตัวชี้วัดผลผลิต	หน่วยนับ	ค่าเป้าหมาย
กิจกรรมที่ 1 ฝึกอบรมและ ถ่ายทอดองค์ความรู้	1. ตัวชี้วัดเชิงปริมาณ :	1) จำนวนผู้เข้ารับการฝึกอบรม	คน	45
	2. ตัวชี้วัดเชิงคุณภาพ :	2) กลุ่มเป้าหมายผ่านเกณฑ์การฝึกอบรม	คน	40
	3. ตัวชี้วัดเชิงเวลา :	1) ดำเนินกิจกรรมแล้วเสร็จไม่เกิน	เดือน	9
	4. ตัวชี้วัดเชิงต้นทุน :	1) งบประมาณการดำเนินโครงการ	บาท	60,000

ตัวชี้วัดผลลัพธ์

1. วัตถุประสงค์ เพื่อฝึกอบรมและถ่ายทอดองค์ความรู้ด้านการจัดการคุณภาพน้ำและสุขภาพพลาณิลให้กับกลุ่มเป้าหมาย

ผลลัพธ์ กลุ่มเป้าหมายมีความรู้ด้านการจัดการคุณภาพน้ำและสุขภาพพลาณิล

ตัวชี้วัดผลลัพธ์ 1) กลุ่มเกษตรกรผู้เลี้ยงปลา มีความรู้และความเข้าใจไม่น้อยกว่า 75

คณาจารย์และนักศึกษา มีความรู้และความเข้าใจไม่น้อยกว่า 90

2) กลุ่มเกษตรกรผู้เลี้ยงปลา มีความพึงพอใจไม่น้อยกว่า 75

คณาจารย์และนักศึกษา มีความพึงพอใจไม่น้อยกว่า 85

3) กลุ่มเกษตรกรผู้เลี้ยงปลา มีการนำความรู้ไปใช้ประโยชน์ไม่น้อยกว่า 65

คณาจารย์และนักศึกษา มีการนำความรู้ไปใช้ประโยชน์ไม่น้อยกว่า 75

1.6 ความสอดคล้องของโครงการ

1) สอดคล้องกับยุทธศาสตร์คณะที่ 3 การเสริมการบริการวิชาการ กลยุทธ์ที่ 1การถ่ายทอดองค์ความรู้ให้แกชุมชนและสังคม และ ส่งเสริมการนำผลการบริการทางวิชาการมาบูรณาการกับการเรียนการสอนและการวิจัย

2) สอดคล้องกับองค์ประกอบประกันคุณภาพการศึกษาที่ 3 การบริการวิชาการ

3) สอดคล้องกับงานด้านอื่น ๆ (ระบุ).....

1.7 การบูรณาการโครงการ

- การจัดการเรียนการสอน ระบุ รายวิชาการเลี้ยงปลาเบื้องต้น รายวิชาการวิเคราะห์คุณภาพน้ำ รายวิชาอาหารและการให้อาหาร
- การปรับปรุงรายวิชา
- การเปิดรายวิชาใหม่ หลักสูตร.....
- การต่อยอดสู่หนังสือตำรา หลักสูตร.....
- อื่นๆ
- การวิจัย เรื่อง
- อื่นๆ ระบุ.....

1.8 ผู้รับผิดชอบโครงการ

อาจารย์นพรัตน์ พิชณีย์

1.9 วัน เวลา และสถานที่ดำเนินการ

วันที่ 18 – 19 เมษายน 2559 เวลา 08.30 – 16.30 น.

ณ คณะเทคโนโลยีการเกษตร มหาวิทยาลัยราชภัฏสกลนคร

ส่วนที่ 2 วิธีการดำเนินโครงการ

2.1 ขั้นตอนการดำเนินโครงการ

ที่	รายการ	ว/ด/ป
1	ออกสำรวจความต้องการของชุมชน	กรกฎาคม 2558 - สิงหาคม 2558
2	ดำเนินการขอเสนอโครงการ	ตุลาคม 2558 - ธันวาคม 2558
3	ประชุมเพื่อเตรียมความพร้อมในการดำเนินโครงการ	มกราคม - มีนาคม 2559
4	ขออนุญาตดำเนินโครงการ และขออนุมัติยืมเงินตรงจ่าย	มีนาคม - เมษายน 2559
5	ดำเนินโครงการการให้บริการวิชาการ	18 - 19 เมษายน 2559
6	สรุปผลการดำเนินโครงการ และจัดทำรายงานผลการดำเนินงาน	เมษายน 2559 - พฤษภาคม 2559

2.2 เครื่องมือที่ใช้ในการเก็บข้อมูล

- 1). แบบสอบถามความพึงพอใจ ความรู้และความเข้าใจ และการนำความรู้ไปใช้ประโยชน์

2.3 กลุ่มเป้าหมาย

ที่	ประเภทกลุ่มเป้าหมาย	จำนวนเป้าหมาย (ระบุหน่วยนับ)	จำนวนเข้าร่วม (ระบุหน่วยนับ)
1	อาจารย์ และบุคลากร	5 คน	6 คน
3	นักศึกษา	15 คน	16 คน
4	เกษตรกรผู้เลี้ยงปลานิล	25 คน	27 คน
รวม		45 คน	49 คน

2.4 งบประมาณดำเนินโครงการ

1) งบประมาณโครงการ

จากงบประมาณของ สาขาวิชาการประมง คณะเทคโนโลยีการเกษตร

รหัสงบประมาณ 59A33305คทก01W09

ชื่อโครงการงบประมาณ

โครงการถ่ายทอดความรู้ด้านการจัดการคุณภาพน้ำและสุขภาพปลานิลในการเลี้ยงปลานิลในประชัง

ประเภทงบประมาณ แผ่นดิน ปกติ กศ.บป.

หมวดเงิน งบอุดหนุน จำนวน 60,000 บาท

2) รายละเอียดการใช้จ่ายงบประมาณ

ที่	รายการ	งบประมาณ (บาท)	
		ตั้งไว้	จ่ายจริง (In cash)
1	ค่าตอบแทนวิทยากร	8,000	9,000
3	ค่าจ้างเหมาจัดทำอาหารกลางวัน อาหารว่างและเครื่องดื่ม	16,200	16,200
4	ค่าจ้างเหมายานพาหนะ	ไม่ได้ตั้งไว้	7,000
5	ค่าจ้างเหมาจัดทำป้ายประชาสัมพันธ์	1,000	375
6	ค่าจัดทำเอกสารประกอบการฝึกอบรม	9,000	8,100
7	ค่าวัสดุทางการเกษตร และทางวิทยาศาสตร์	16,800	17,075
8	ค่าจ้างเหมาติดตามและประเมินผลโครงการ	9,000	2,250
	รวม	60,000	60,000

ส่วนที่ 3

ผลการวิเคราะห์และการประเมินโครงการ

3.1 ผลการวิเคราะห์ข้อมูล

ผลการวิเคราะห์ความพึงพอใจและการนำไปใช้ประโยชน์

กลุ่มเป้าหมาย คือ อาจารย์ บุคลากร และเกษตรกรผู้เลี้ยงปลานิลชาวบ้านตำบลพอกน้อย อำเภอพรรณานิคม จังหวัดสกลนคร รวมจำนวน 49 คน ที่เข้าร่วมโครงการบริการวิชาการเรื่อง การถ่ายทอดความรู้ด้านการจัดการคุณภาพน้ำและสุขภาพปลานิลในการเลี้ยงปลานิลในประชัง โดยวิเคราะห์ผลจาก แบบสอบถามวัดความพึงพอใจของผู้เข้าร่วมโครงการบริการวิชาการ โดยมีรายละเอียดดังนี้

ตอนที่ 1 ผลการวิเคราะห์จากแบบสอบถามวัดความพึงพอใจ

ตารางที่ 1 แสดงข้อมูลทั่วไปของผู้เข้าร่วมโครงการบริการวิชาการที่ทำการตอบแบบสอบถามโครงการ

ข้อมูล	จำนวน (คน)	ร้อยละ
1. เพศ		
1.1 เพศชาย	17	34.70
1.2 เพศหญิง	32	65.30
2. อาชีพ		
2.1 นักศึกษา	16	32.65
2.2 ข้าราชการ	6	12.24
2.3 เกษตรกร	27	55.11
3. อายุ		
3.1 ต่ำกว่า 20 ปี	0	0
3.2 20 – 30 ปี	25	51.02
3.3 31 – 40 ปี	12	24.49
3.4 41 – 50 ปี	10	20.41
3.5 51 – 60 ปี	2	4.08
4. ระดับการศึกษา		
4.1 ต่ำกว่ามัธยมต้น	19	38.78
4.2 มัธยมต้น	2	4.08
4.3 มัธยมศึกษาตอนปลายหรือเทียบเท่า	3	6.12
4.4 ปริญญาตรี	20	40.82
4.5 สูงกว่าปริญญาตรี	5	10.21

2 ผลการวิเคราะห์ความพึงพอใจของผู้เข้าร่วมโครงการ

ด้านวิทยาการ

จากแบบสอบถามความพึงพอใจด้านวิทยาการพบว่าโดยรวมมีความพึงพอใจในระดับมาก ทั้งในส่วนของความครบถ้วนของเนื้อหาในการฝึกอบรม การใช้เวลาตามที่กำหนดไว้ การตอบข้อซักถามในการฝึกอบรม และการถ่ายทอดความรู้ของวิทยากรมีความชัดเจน

ด้านวิทยาการ	X	SD	ความพึงพอใจ
1. การถ่ายทอดความรู้ของวิทยากรมีความชัดเจน	4.22	0.55	มาก
2. มีความครบถ้วนของเนื้อหาในการฝึกอบรม	4.10	0.65	มาก
3.การใช้เวลาตามที่กำหนดไว้	4.18	0.73	มาก
4.การตอบข้อซักถามในการฝึกอบรม	4.18	0.81	มาก
รวม	4.17	0.11	มาก

ด้านสถานที่ / ระยะเวลา / อาหาร

จากแบบสอบถามพบว่าด้านสถานที่ / ระยะเวลา / อาหาร ความพร้อมของอุปกรณ์ โสตทัศนูปกรณ์ ระยะเวลาในการอบรมมีความเหมาะสม อาหารมีความเหมาะสม ระดับความพึงพอใจอยู่ในเกณฑ์มาก

ด้านสถานที่ / ระยะเวลา / อาหาร	X	SD	ความพึงพอใจ
1. สถานที่สะอาดและมีความเหมาะสม	4.31	0.62	มาก
2.ความพร้อมของอุปกรณ์โสตทัศนูปกรณ์	4.10	0.59	มาก
3. ระยะเวลาในการอบรมมีความเหมาะสม	4.16	0.62	มาก
4.อาหาร มีความเหมาะสม	4.06	0.63	มาก
รวม	4.16	0.62	มาก

ด้านความรู้ความเข้าใจ

จากแบบสอบถามพบว่าความรู้ ความเข้าใจในเรื่องนี้ หลัง การอบรม อยู่ระดับความพึงพอใจอยู่ในเกณฑ์มาก

ด้านความรู้ความเข้าใจ	X	SD	ความพึงพอใจ
1. ความรู้ ความเข้าใจในเรื่องนี้ <u>หลัง</u> การอบรม	4.18	0.78	มาก
รวม	4.18	0.78	มาก

ด้านการนำความรู้ไปใช้

พบว่าผู้เข้าร่วมการอบรมจะนำความรู้ที่ได้รับไปประยุกต์ใช้ในการปฏิบัติงานและสามารถนำความรู้ไปเผยแพร่/ถ่ายทอดได้ อยู่ในเกณฑ์ มาก

ด้านการนำความรู้ไปใช้	X	SD	ความพึงพอใจ
1. สามารถนำความรู้ที่ได้รับไปประยุกต์ใช้ในการปฏิบัติงานได้	4.02	0.56	มาก
2. สามารถนำความรู้ไปเผยแพร่/ถ่ายทอดได้	3.98	0.59	มาก
รวม	4.00	0.57	มาก

ด้านความพึงพอใจโดยรวม

จากแบบสอบถามพบว่าความพึงพอใจโดยรวม อยู่ระดับความพึงพอใจอยู่ในเกณฑ์มาก

ด้านความรู้ความเข้าใจ	X	SD	ความพึงพอใจ
1. ความพึงพอใจโดยรวม	4.21	0.70	มาก
รวม	4.21	0.70	มาก

เกณฑ์การแปลความหมายของค่าเฉลี่ยระดับ (คุณภาพ)

การแปลความหมายในส่วนที่เป็นมาตราส่วนประมาณค่า 5 ระดับ มีดังนี้

ค่าเฉลี่ย	ระดับคุณภาพ
4.51 – 5.00	มากที่สุด
3.51 – 4.50	มาก
2.51 – 3.50	ปานกลาง
1.51 – 2.50	น้อย
1.00 – 1.50	น้อยที่สุด

3.2 ผลการประเมินความสำเร็จตามตัวชี้วัดของโครงการ

ประเภท	ตัวชี้วัด (Indicators)	กลุ่มเป้าหมาย / ค่าเป้าหมาย		ผลการดำเนินงาน	การบรรลุเป้าหมาย (บรรลุ/ไม่บรรลุ)
		อาจารย์ / บุคลากร และนักศึกษา	ประชาชน / ชาวบ้าน		
1. ตัวชี้วัดเชิงปริมาณ :	1) จำนวนผู้เข้าร่วมโครงการ	ไม่น้อยกว่า 45 คน		49 คน	บรรลุ
2. ตัวชี้วัดเชิงคุณภาพ :	1) ความรู้และความเข้าใจของกลุ่มเป้าหมาย	ไม่น้อยกว่าร้อยละ 90	ไม่น้อยกว่าร้อยละ 75	90 / 80.80	บรรลุ
	2) ความพึงพอใจของกลุ่มเป้าหมาย	ไม่น้อยกว่าร้อยละ 85	ไม่น้อยกว่าร้อยละ 75	86.40 /85.20	
	3)การนำความรู้ไปใช้ประโยชน์	ไม่น้อยกว่าร้อยละ 75	ไม่น้อยกว่าร้อยละ 65	77.20 /82.20	
3. ตัวชี้วัดเชิงเวลา :	1) งานบริการวิชาการแล้วเสร็จตามระยะเวลาที่กำหนด	ดำเนินกิจกรรมแล้วเสร็จไม่เกิน 9 เดือน		8 เดือน	บรรลุ
4. ตัวชี้วัดเชิงต้นทุน :	1) งบประมาณที่ใช้	60,000 บาท		60,000 บาท	บรรลุ

ส่วนที่ 4

สรุปผลการดำเนินงานโครงการ

4.1 สรุปผลการดำเนินงาน

ผลการดำเนินงานโครงการถ่ายทอดความรู้ด้านการจัดการคุณภาพน้ำและสุขภาพปลานิลในการเลี้ยงปลานิลในประมง สามารถสรุปการดำเนินงานได้ 3 ประเด็นดังนี้

1) ด้านความรู้ความเข้าใจ

หลังจากผ่านการอบรมบริการวิชาการพบว่าการสำรวจจากแบบสอบถามผู้เข้าร่วมอบรมมีความรู้ความเข้าใจ ร้อยละ 90 ในกรณีของเจ้าหน้าที่และคณาจารย์ ร้อยละ 80.8 ในกรณีของชาวบ้านเกษตรกร และประชาชนทั่วไป และจากการสอบถามพูดคุยกับผู้เข้าร่วมการอบรมเกษตรกรให้ความสนใจในการอบรมทั้งหมด อีกทั้งยังมีการแลกเปลี่ยนปัญหาการเลี้ยงปลานิลในกระชังในด้านต่างๆด้วย

2) ด้านความพึงพอใจ

ด้านความพึงพอใจพบว่าผู้เข้าร่วมอบรมมีความพึงพอใจโดยรวมอยู่ในเกณฑ์ มาก โดยแบ่งเป็น 2 ด้านคือ ด้านวิทยากรมีความพึงพอใจ อยู่ในเกณฑ์ มาก และด้านสถานที่ / ระยะเวลา / อาหาร อยู่ในเกณฑ์ มาก เช่นเดียวกัน ผู้เข้าร่วมอบรมมีด้านความพึงพอใจ ร้อยละ 86.40 ในกรณีของเจ้าหน้าที่และคณาจารย์ ร้อยละ 85.20 ในกรณีของชาวบ้านเกษตรกร และประชาชนทั่วไป

3) ด้านการนำไปใช้ประโยชน์

ด้านการนำไปใช้ประโยชน์พบว่าเกษตรกรและผู้สนใจคาดว่าจะนำความรู้ที่ได้รับจากการฝึกอบรมไปใช้ประโยชน์ได้ ร้อยละ 82.20 จากแบบสอบถาม

ซึ่งการประเมินโดยรวมความพึงพอใจทั้ง 4 ด้านคือ ด้านวิทยากร ด้านสถานที่ อาหาร ด้านความรู้ความเข้าใจ และด้านการนำไปใช้ประโยชน์ พบว่ามีความพึงพอใจในระดับมากคือ ส่วนข้อเสนอแนะจากผู้เข้าร่วมการอบรมในครั้งนี้มีหลายประเด็น ทางผู้ดำเนินโครงการสรุปได้ดังนี้

- ให้มาอบรมทุกปี
- ให้ลงพื้นที่บ่อยๆ
- ปรับใช้ในการเลี้ยงปลานิลในกระชัง
- การอบรมครั้งนี้ได้ความรู้มากที่สุด
- ในครั้งต่อไปควรจัดอบรมเกี่ยวกับการ การผลิตอาหารเม็ดลอยน้ำเพื่อลดต้นทุนการผลิต

4.2 ปัญหาอุปสรรค

การดำเนินงานโครงการบริการวิชาการครั้งนี้ไม่พบปัญหาใด ๆ ในการดำเนินการ ซึ่งได้รับความช่วยเหลือเป็นอย่างดีกับผู้นำชุมชนและกลุ่มเกษตรกรเพื่อการประสานงานในการพากลุ่มเกษตรกร มายังคณะเทคโนโลยีการเกษตร มหาวิทยาลัยราชภัฏสกลนคร ในการฝึกปฏิบัติการ การตรวจสอบสุขภาพปลานิลเบื้องต้นที่ห้องปฏิบัติการประมง และการศึกษาดูการผลิตอาหารเม็ดลอยน้ำที่ศูนย์การเรียนรู้เศรษฐกิจพอเพียง ของคณะเทคโนโลยีการเกษตร และในภาคการบรรยาย ณ คณะเทคโนโลยีการเกษตร ได้รับความร่วมมือและช่วยเหลือจากบุคคลากรในคณะและในสาขาวิชาการประมงเป็นอย่างดี อย่างไรก็ตามจากการสอบถามชาวบ้านและเกษตรกรที่เข้าร่วมการอบรมพบว่ากลุ่มเกษตรกรยังต้องการให้อาจารย์หรือนักวิชาการประมงลงพื้นที่เพื่อศึกษาการวิจัยร่วมกับเกษตรกรเพื่อเป็นแนวทางการลดต้นทุนการผลิตของเกษตรกรและเพื่อความมั่นคงทางด้านอาชีพ

4.3 ข้อเสนอแนะในการดำเนินงานโครงการครั้งต่อไป

จากการบริการวิชาการในครั้งนี้อาจพบปัญหาใด ๆ ในการดำเนินการส่วนข้อเสนอแนะของคณะผู้จัดให้
เห็นว่าพื้นที่ในคณะและในสาขามีศักยภาพในการสร้างแหล่งเรียนรู้ทางสาขาวิชาการประมง ทางคณะควร
สนับสนุนและส่งเสริมทั้งทางด้านงบประมาณและบุคลากรสายสนับสนุนโดยเฉพาะตำแหน่ง นักวิชาการประมง
เพื่อดำเนินการต่อไป

ส่วนที่ 5 ภาพกิจกรรม/โครงการ

5.1 ภาพแสดงความสำเร็จตามวัตถุประสงค์













ส่วนที่ 6
ภาคผนวก

6.1 เอกสารการอนุมัติโครงการ



บันทึกข้อความ

ส่วนราชการ คณะเทคโนโลยีการเกษตร สาขาวิชาการประมง โทรภายใน (IP.PHONE) ๗๓๑
ที่ ศธ ๐๕๔๒.๐๓ / ๒๕๖๑ วันที่ ๑ เมษายน ๒๕๖๑
เรื่อง ขออนุมัติยืมเงินเพื่อดำเนินการฝึกอบรมบริการวิชาการ โครงการถ่ายทอดความรู้ด้านอควรรีการ
คุณภาพน้ำและสุขภาพปลาในภาวเลี้ยงปลานิลในประชัง

เรียน คณบดีคณะเทคโนโลยีการเกษตร

ตามที่ คณะเทคโนโลยีการเกษตร ได้รับการอนุมัติโครงการถ่ายทอดความรู้ด้านการจัดการ
คุณภาพน้ำและสุขภาพปลานิลในการเลี้ยงปลานิลในประชัง ภายใต้การดำเนินงานบริการวิชาการ ประจำปี
งบประมาณ ๒๕๖๑ นั้น

ในการนี้ เพื่อให้การดำเนินกิจกรรมโครงการเป็นไปตามวัตถุประสงค์ คณะเทคโนโลยีการเกษตร จึง
ขออนุญาตดำเนินการฝึกอบรมบริการวิชาการ ในวันที่ ๑๘ - ๑๙ เมษายน ๒๕๖๑ ณ คณะเทคโนโลยีการเกษตร
มหาวิทยาลัยราชภัฏสกลนคร และขออนุมัติยืมเงินงบประมาณเพื่อการดำเนินการฝึกอบรม จากเงินงบประมาณ
แผ่นดิน ปี ๒๕๖๑ (งบกลาง) แผนงาน : ขยายโอกาสและพัฒนาคุณภาพการศึกษา ผลงานการให้บริการวิชาการ
งบประมาณโครงการถ่ายทอดความรู้ด้านการจัดการคุณภาพน้ำและสุขภาพปลานิลในการเลี้ยงปลานิลใน
ประชัง จำนวนเงิน ๓๔,๒๐๐ บาท (สามหมื่นสี่พันสองร้อยบาทถ้วน) โดยมีรายละเอียดดังเอกสารโครงการที่
แนบ

จึงเรียนมาเพื่อโปรดพิจารณาอนุมัติ

พ.วิมล นิลชัย
(อาจารย์พรรัตน์ พิชณีย์)
หัวหน้าโครงการ

อ.กมล
14.4.61

(ผู้ช่วยศาสตราจารย์สุพล ทรงวิชา)
คณบดีคณะเทคโนโลยีการเกษตร

6.2 คำรับรอง และ แบบขอเสนอโครงการ

คำรับรองการปฏิบัติราชการ

รหัสโครงการ 59A33305คทก01W09 (งบกลาง)

เอกสารประกอบ โครงการถ่ายทอดความรู้ด้านการจัดการคุณภาพน้ำและสุขภาพปลานิลในการเลี้ยงปลานิล
ในกระชัง

งบประมาณที่จัดสรร จำนวน 60,000.00 บาท

กิจกรรม ฝึกอบรมและถ่ายทอดองค์ความรู้ จำนวนงบประมาณที่ใช้ 60,000.00 บาท

ผลที่คาดว่าจะได้รับจากการดำเนินโครงการ (ที่สามารถวัดได้ทั้งในเชิงปริมาณและเชิงคุณภาพ)

- ภายหลังจากเสร็จสิ้นการบริหารจัดการโครงการแล้ว จะปรากฏผลสัมฤทธิ์จากการดำเนินงานที่สำคัญ ดังนี้

1. ผลผลิต (Output)

- 1.1 มีจำนวนผู้ผ่านการฝึกอบรมไม่น้อยกว่า 45 คน
- 1.2 กลุ่มเป้าหมายผ่านเกณฑ์การฝึกอบรม ไม่น้อยกว่า 40 คน

2. ผลลัพธ์ (Outcome)

- 2.1 กลุ่มเป้าหมายมีความรู้ด้านการจัดการคุณภาพน้ำและสุขภาพปลานิล โดยมีการประเมินผลดังนี้ คือ
 - 1) กลุ่มเกษตรกรผู้เลี้ยงปลานิล มีความรู้และความเข้าใจไม่น้อยกว่า 75 คน อาจารย์และนักศึกษา มีความรู้และความเข้าใจไม่น้อยกว่า 90
 - 2) กลุ่มเกษตรกรผู้เลี้ยงปลานิล มีความพึงพอใจไม่น้อยกว่า 75 คน อาจารย์และนักศึกษา มีความพึงพอใจไม่น้อยกว่า 85
 - 3) กลุ่มเกษตรกรผู้เลี้ยงปลานิล มีการนำความรู้ไปใช้ประโยชน์ไม่น้อยกว่า 65 คน อาจารย์และนักศึกษา มีการนำความรู้ไปใช้ประโยชน์ไม่น้อยกว่า 75

3. ผู้รับผิดชอบโครงการ

- นายพรรัตน์ พิชณีย์ ตำแหน่ง อาจารย์ เบอร์โทร 086-6360902

4. ขอรับรองว่าจะเร่งรัดดำเนินโครงการให้เป็นไปอย่างมีประสิทธิภาพ บรรลุผลผลิตและผลลัพธ์ข้างต้น ทุกประการ

พร้อมจัดส่งรายงานผลการดำเนินงานให้มหาวิทยาลัย จำนวน 2 ชุด หลังเสร็จสิ้นโครงการ 30 วัน

(ลงชื่อ) 

(นายพรรัตน์ พิชณีย์)

ผู้รับผิดชอบโครงการ

วันที่ 22 เดือน มกราคม พ.ศ. 2559

(ลงชื่อ) 

(ผศ.ชุมพล ทรงวงษ์)

คณบดีคณะเทคโนโลยีการเกษตร

วันที่ 22 เดือน มกราคม พ.ศ. 2559

[] อนุมัติ

(ลงชื่อ) 

(รองศาสตราจารย์ ดร.ฉนิทร์ เวสสินท์)

อธิการบดีมหาวิทยาลัยราชภัฏสกลนคร

วันที่ 22 เดือน มกราคม พ.ศ. 2559

แผนการดำเนินงานและแผนการใช้จ่ายงบประมาณ ประจำปีงบประมาณ พ.ศ. 2559
คณะเทคโนโลยีการเกษตร

โครงการถ่ายทอดความรู้ด้านการจัดการคุณภาพน้ำและสุขภาพปลาในกระชัง

ลำดับ	รายการกิจกรรม	งบประมาณ	ไตรมาส 1		ไตรมาส 2			ไตรมาส 3			ไตรมาส 4		รวม	
			ต.ค.	พ.ย.	ธ.ค.	ม.ค.	ก.พ.	มี.ค.	เม.ย.	พ.ค.	มิ.ย.	ก.ค.		ก.ย.
1.	ฝึกอบรมและถ่ายทอดองค์ความรู้	60,000.00	0.00	0.00	0.00	0.00	41,000.00	10,000.00	10,000.00	9,000.00	0.00	0.00	0.00	60,000.00
	รวมงบประมาณทั้งสิ้น	60,000.00	0.00	0.00	0.00	0.00	41,000.00	10,000.00	10,000.00	9,000.00	0.00	0.00	0.00	60,000.00

(ลงชื่อ)..... นพรัตน์ นันทน์
(นายพรัตน์ พงษ์นิย) ผู้รับผิดชอบโครงการ
วันที่ 22 เดือน มกราคม พ.ศ. 2559

(ลงชื่อ).....
(ผศ.ชุมพล ทรวงวิชา) คณบดีคณะเทคโนโลยีการเกษตร
วันที่ 22 เดือน มกราคม พ.ศ. 2559

[] อนุมัติ
(ลงชื่อ).....
(รองศาสตราจารย์ ดร.ชนินทร์ วัฒนสินธุ์)
อธิการบดีมหาวิทยาลัยราชภัฏสุราษฎร์ธานี
วันที่ 22 เดือน มกราคม พ.ศ. 2559

แผนการใช้จ่ายงบประมาณตามหมวดรายจ่าย ประจำปีงบประมาณ พ.ศ. 2559

ฝึกอบรมและถ่ายทอดองค์ความรู้ งบประมาณที่ใช้ 60,000.00 บาท

หมวดรายจ่าย	งบประมาณ	ไตรมาส 1			ไตรมาส 2			ไตรมาส 3			ไตรมาส 4			รวม	
		ต.ค.	พ.ย.	ธ.ค.	ม.ค.	ก.พ.	มี.ค.	เม.ย.	พ.ค.	มิ.ย.	ก.ค.	ส.ค.	ก.ย.		
งบอุดหนุน	60,000.00	0.00	0.00	0.00	0.00	0.00	41,000.00	10,000.00	9,000.00	0.00	0.00	0.00	0.00	0.00	60,000.00
ค่าตอบแทน	8,000.00	0.00	0.00	0.00	0.00	0.00	8,000.00	0.00	0.00	0.00	0.00	0.00	0.00	0.00	8,000.00
ค่าใช้สอย	26,200.00	0.00	0.00	0.00	0.00	0.00	12,200.00	5,000.00	9,000.00	0.00	0.00	0.00	0.00	0.00	26,200.00
ค่าวัสดุ	25,800.00	0.00	0.00	0.00	0.00	0.00	20,800.00	5,000.00	0.00	0.00	0.00	0.00	0.00	0.00	25,800.00
รวมงบประมาณทั้งสิ้น		0.00	0.00	0.00	0.00	0.00	41,000.00	10,000.00	9,000.00	0.00	0.00	0.00	0.00	0.00	60,000.00

แบบฟอร์มเสนอขออนุมัติโครงการประจำปีงบประมาณ พ.ศ. 2559
มหาวิทยาลัยราชภัฏสกลนคร

แผนงาน ขยายโอกาสและพัฒนาคุณภาพการศึกษา ผลผลิต ผลงานการให้บริการวิชาการ
กิจกรรมหลัก เผยแพร่ความรู้และบริการวิชาการ กิจกรรมรอง สาขาวิชาการประมง

1. ชื่อโครงการ โครงการถ่ายทอดความรู้ด้านการจัดการคุณภาพน้ำและสุขภาพปลาในกระชัง
2. สถานภาพของโครงการ : โครงการใหม่ โครงการปกติ
 โครงการต่อเนื่อง.....ระบุชื่อโครงการเดิม.....

3. ส่วนราชการ/หน่วยงานที่รับผิดชอบโครงการ สาขาวิชาการประมง คณะเทคโนโลยีการเกษตร
4. ระยะเวลาดำเนินโครงการ :

เริ่มต้นโครงการวันที่ 1 เดือน พฤศจิกายน พ.ศ. 2558

วันสิ้นสุดโครงการวันที่ 30 เดือน มิถุนายน พ.ศ. 2559

5. สถานที่ดำเนินโครงการ เกษตรกรผู้เลี้ยงปลานิลในกระชัง ตำบลพอกน้อย อำเภอพรรณานิคม จังหวัดสกลนคร
6. งบประมาณ 60,000 บาท (หกหมื่นบาทถ้วน)
7. แหล่งงบประมาณ แผ่นดิน เงินรายได้ ฎพานเพลช
 บริการจากเงินรายได้ งบอื่นๆ ระบุ.....

8. ความสอดคล้องในมิติเชิงยุทธศาสตร์ แนวโยบายสภา แผนพัฒนาผู้บริหาร จุดเน้นสภาฯ ตอบสนองของโครงการ
กับแผนพัฒนาส่วนราชการและการประกันคุณภาพการศึกษา(โครงการที่เสนอขอหนึ่งโครงการอาจสอดคล้อง
และตอบสนองได้หลายส่วน)

1) ประเด็นยุทธศาสตร์มหาวิทยาลัย

ประเด็นยุทธศาสตร์	กลยุทธ์ที่	ประเด็นยุทธศาสตร์	กลยุทธ์ที่
<input type="checkbox"/> 1. การผลิตบัณฑิตที่มีคุณภาพ		<input type="checkbox"/> 4. การทำนุบำรุงศิลปวัฒนธรรมและสิ่งแวดล้อม ของท้องถิ่น	
<input type="checkbox"/> 2. การพัฒนางานวิจัยและงานสร้างสรรค์		<input type="checkbox"/> 5. การบริหารจัดการที่มีคุณภาพ	
<input checked="" type="checkbox"/> 3. การส่งเสริมการบริการวิชาการแก่ท้องถิ่น	3.1		

2) จุดเน้นสภามหาวิทยาลัย (สามารถเลือกความสอดคล้องได้เพียง 1 จุดเน้น 1 ข้อ)

จุดเน้น	ข้อที่	จุดเน้น	ข้อที่
<input type="checkbox"/> 1. ด้านบุคลากร		<input type="checkbox"/> 4. ด้านหลักสูตร	
<input checked="" type="checkbox"/> 2. ด้านนักศึกษา	2.1	<input type="checkbox"/> 5. ด้านการวิจัยและการบริการวิชาการ	
<input type="checkbox"/> 3. ด้านการบริหารจัดการ			

3) การประกันคุณภาพการศึกษาภายใน

3.1 ระดับหลักสูตร

องค์ประกอบ	ตัวบ่งชี้	องค์ประกอบ	ตัวบ่งชี้
<input type="checkbox"/> 1. การกำกับมาตรฐาน		<input checked="" type="checkbox"/> 4. อาจารย์	4.1
<input type="checkbox"/> 2. บัณฑิต		<input type="checkbox"/> 5. หลักสูตร การเรียนการสอน การประเมินผู้เรียน	
<input checked="" type="checkbox"/> 3. นักศึกษา	3.2	<input type="checkbox"/> 6. สิ่งสนับสนุนการเรียนรู้	

3.2 ระดับคณะ

องค์ประกอบ	ตัวบ่งชี้	ด้าน	ตัวบ่งชี้
<input type="checkbox"/> 1. การผลิตบัณฑิต		<input type="checkbox"/> 4. การทำนุบำรุงศิลปะและวัฒนธรรม	
<input type="checkbox"/> 2. การวิจัย		<input type="checkbox"/> 5. การบริหารจัดการ	
<input checked="" type="checkbox"/> 3. การบริการวิชาการ	3.1		

- 2 -

2.3 ระดับมหาวิทยาลัย

องค์ประกอบ	ตัวบ่งชี้	ด้าน	ตัวบ่งชี้
[] 1. การผลิตบัณฑิต		[] 4. การทำนุบำรุงศิลปะและวัฒนธรรม	
[] 2. การวิจัย		[] 5. การบริหารจัดการ	
[✓] 3. การบริการวิชาการ	3.1		

4) การบูรณาการโครงการ

- [✓] การจัดการเรียนการสอน ระบุ
- [✓] การปรับปรุงรายวิชา นิเวศวิทยาแหล่งน้ำ การวิเคราะห์คุณภาพน้ำ หลักสูตร เทคโนโลยีการเกษตร
- [] การเปิดรายวิชาใหม่..... หลักสูตร.....
- [] การต่อยอดสู่หนังสือตำรา..... หลักสูตร.....
- [] อื่นๆ.....
- [] การวิจัย ระบุโครงการวิจัย.....
- [] การปฏิบัติงาน (กรณีที่ไม่ได้รับผิดชอบสอน/วิจัย).....
- [] อื่นๆ ระบุ.....

9. หลักการและเหตุผล

ปัจจุบันการเลี้ยงปลานิลได้รับความนิยมมาก ซึ่งมีการเลี้ยงกระจายอยู่ทั่วทั้งประเทศ โดยมีรูปแบบการเลี้ยงทั้งแบบเชิงพาณิชย์ และเลี้ยงเพื่อยังชีพในครัวเรือน ทั้งในการเลี้ยงแบบบ่อดิน การเลี้ยงในกระชัง เนื่องจากการจับสัตว์น้ำจืดจากธรรมชาติลดน้อยลงอย่างเห็นได้ชัดเจน ทำให้มีผู้ที่สนใจในการเพาะและเลี้ยงปลาเศรษฐกิจตามความต้องการของตลาดเพิ่มขึ้นอย่างต่อเนื่อง โดยสาเหตุหลักที่เกษตรกรให้ความสนใจหันมาเลี้ยงปลานิลกันมากขึ้นเนื่องจากเป็นปลาที่มีอัตราการเจริญเติบโตที่รวดเร็ว มีความทนทานต่อโรค สามารถปรับตัวให้เข้ากับสภาพการเลี้ยงได้หลากหลายรูปแบบ แต่อย่างไรก็ตามในกระบวนการผลิตปลานิลของเกษตรกรโดยเฉพาะเกษตรกรในพื้นที่จังหวัดสกลนคร ยังประสบปัญหาด้านการผลิตหลายประการ อาทิ ปัญหาด้านคุณภาพน้ำในแหล่งน้ำ คุณภาพอาหารที่ใช้ในการเลี้ยง ปัญหาด้านพันธุกรรม และสายพันธุ์ปลานิลที่นำมาเลี้ยง อีกทั้งยังต้องแบกรับภาระต้นทุนด้านต่าง ๆ ที่สูงขึ้นด้วย ทางสาขาวิชาการประมง คณะเทคโนโลยีการเกษตร ได้ตระหนักถึงการพัฒนารูปแบบของชุมชนอย่างยั่งยืน โดยการบริการวิชาการของสาขาวิชาการประมงได้ออกบริการวิชาการ ให้เกษตรกรผู้เลี้ยงปลานิลในกระชัง ตำบลพอกน้อย อำเภอพรรณานิคม จังหวัดสกลนคร ด้าน การผลิตอาหารเพื่อลดต้นทุนการผลิต การผลิตปลานิลแปลงเพศ เพื่อเป็นลูกพันธุ์ปลานิลคืนน้ำให้กับเกษตรกร เพื่อให้เกิดความยั่งยืน ทางคณะเทคโนโลยีการเกษตรจึงได้เสนอโครงการ ถ่ายทอดความรู้ด้านการจัดการสุขภาพปลานิลในการเลี้ยงปลานิลในกระชัง โดยเน้นการจัดการคุณภาพน้ำ การจัดการสุขภาพปลานิล เพื่อให้เกิดความยั่งยืนของชุมชน

การจัดการสุขภาพปลานิลเป็นสิ่งสำคัญของการเลี้ยงปลานิลทั้งด้านการจัดการระหว่างการผลิตโดยเน้นเรื่องการจัดการคุณภาพน้ำ เพื่อให้เหมาะสมต่อการเลี้ยงแต่อย่างไรก็ตาม การจัดการคุณภาพน้ำในกระชังเป็นเรื่องที่ไม่สามารถควบคุมได้แต่สามารถจัดการเพื่อป้องกันได้ และเรื่องการจัดการสุขภาพสัตว์น้ำเป็นสิ่งสำคัญของการเลี้ยงปลานิล ปัจจัยทั้งสองนี้จะส่งผลต่อการเลี้ยงปลานิลเพื่อให้ได้ผลผลิตที่มีคุณภาพและปริมาณ และเป็นอีกปัจจัยในการลดต้นทุนการผลิต การจัดการระหว่างการผลิตทั้งเรื่องการจัดการคุณภาพน้ำและสุขภาพปลาสามารถสอบตัวได้เอง ถ้าเกษตรกรมีความรู้และอุปกรณ์พื้นฐาน ก็จะสามารถวิเคราะห์คุณภาพน้ำได้เบื้องต้นสามารถป้องกันการสูญเสียได้เป็นอย่างดี

ดังนั้น โครงการถ่ายทอดความรู้ด้านการจัดการสุขภาพปลานิล ให้กับเกษตรกรเป็นโครงการที่มหาวิทยาลัยราชภัฏสกลนครตั้งขึ้นมาเพื่อให้ 1 หลักสูตรพัฒนา 1 ชุมชน โดยมีกลุ่มเป้าหมายคือเกษตรกรผู้เลี้ยงปลานิลในกระชัง ตำบลพอกน้อย อำเภอพรรณานิคม จังหวัดสกลนคร โดยมีวัตถุประสงค์เพื่อถ่ายทอดองค์ความรู้ให้กับผู้เลี้ยงปลานิลในกระชัง ทางสาขาวิชาการประมงหวังเป็นอย่างยิ่งว่าเกษตรกรผู้เลี้ยงปลาจะมีรายได้ที่มากขึ้น สามารถลดต้นทุนการผลิต ได้กำไรสูงนำไปสู่การเพิ่มรายได้และสร้างเสริมอาชีพให้ชุมชนได้อย่างยั่งยืน รวมถึงพันธกิจของมหาวิทยาลัยราชภัฏสกลนครที่เป็นสถาบันอุดมศึกษาเพื่อการพัฒนาท้องถิ่น ทางสาขาวิชาการประมงหวังเป็นอย่างยิ่งว่า ชุมชนตำบลพอกน้อย อำเภอ

- 3 -

พรณานิคม จังหวัดสกลนคร สามารถเป็นชุมชนต้นแบบให้กับชุมชนอื่นได้ จึงได้ดำเนินการโครงการถ่ายทอดเทคโนโลยีในครั้งนี้เพื่อรับใช้สังคม อีกทั้งยังเป็นการเตรียมพร้อมนักศึกษาให้มีจิตสาธารณะในรับใช้สังคมเมื่อจบการศึกษา

10. วัตถุประสงค์

10.1 เพื่อฝึกอบรมและถ่ายทอดองค์ความรู้ด้านการจัดการคุณภาพน้ำและสุขภาพปลาให้แก่กลุ่มเป้าหมาย

11. กลุ่มเป้าหมายและเป้าหมาย

11.1 กลุ่มเป้าหมาย รวมทั้งสิ้น 45 คน ประกอบด้วย คณาจารย์ จำนวน 5 คน นักศึกษา จำนวน 10 คน และเกษตรกรผู้เลี้ยงปลานิล จำนวน 25 คน ได้รับการฝึกอบรมความรู้ทางด้านการจัดการคุณภาพน้ำและสุขภาพปลา

12. งบประมาณรายจ่าย : งบประมาณรวม 60,000 บาท

หมวดรายจ่าย	รายการงบประมาณ	ค่าขอ งบประมาณ ปี 2559	ชี้แจง รายละเอียด
1. งบอุดหนุนทั่วไป			
1.1 ค่าตอบแทน ใช้สอย และ วัสดุ			
1.1.1 ค่าตอบแทน	1) ค่าสมนาคุณวิทยากรในการฝึกอบรม	8,000	รวมค่าตอบแทน 8,000 บาท 1) ค่าสมนาคุณวิทยากรในการฝึกอบรม 8,000 บาท (วิทยากรภายใน 4 คน x 500 บาท x 2 ชม. x 2 วัน = 8,000)
1.1.2 ค่าใช้สอย	1) ค่าจ้างเหมาบริการ	16,200	รวมค่าใช้สอย 26,200 บาท 1) ค่าจ้างเหมาอาหารกลางวันและเครื่องดื่มอาหารว่าง (45X180x2 วัน = 16,200 บาท) 2) ค่าจ้างเหมาทำป้ายการอบรม 1,000 บาท 3) ค่าจ้างเหมาติดตามประเมินผล 9,000 บาท
1.1.3 ค่าวัสดุ	1) ค่าวัสดุสำนักงาน 2) ค่าวัสดุยาและสารเคมี	9,000 16,800	รวมค่าวัสดุ 25,800 บาท 1) ค่าวัสดุสำนักงาน (เอกสารประกอบการอบรม) (45 คน x 200 บาท) เป็นเงิน 9,000บาท 1) ค่าวัสดุ สารเคมีสำหรับชุดวิเคราะห์คุณภาพน้ำเบื้องต้น และชุดตรวจสอบสุขภาพปลา เป็นเงิน 16,800บาท
รวม		60,000	*ถัวจ่ายทุกรายการ

13. การวางแผนการดำเนินงานของโครงการ (PDCA)

ลำดับ ที่	ขั้นตอน/รายการกิจกรรม/ งาน/กิจกรรม/โครงการ	แผนการดำเนินงาน													
		ไตรมาส 1			ไตรมาส 2			ไตรมาส 3			ไตรมาส 4				
		ค.ค.58	พ.ย.58	ธ.ค.58	ม.ค.59	ก.พ.59	มี.ค.59	เม.ย.59	พ.ค.59	มิ.ย.59	ก.ค.59	ส.ค.59	ก.ย.59		
	กิจกรรมที่ 1 มีกอบรมและถ่ายทอดองค์ ความรู้														
	ขึ้นวางแผนงาน (P)														
	1 แต่งตั้งคณะกรรมการ														
	2 สืบรวจความต้งการชุมชน														
	ขึ้นดำเนินการ (D)														
	1 ดำเนินการโครงการ														
	ขึ้นสรุปและประเมินผล (C)														
	1 ประเมินผลโครงการ														
	ขึ้นปรับปรุงตามผลการประเมิน (A)														
	1 รายงานผลการดำเนินงาน														

14. การวางแผนการใช้จ่ายงบประมาณ

งบกิจกรรม/โครงการ	งบประมาณ	แผนการดำเนินงาน															
		ไตรมาส 1			ไตรมาส 2			ไตรมาส 3			ไตรมาส 4						
		ค.ค.58	พ.ย.58	ธ.ค.58	รวม	ม.ค.59	ก.พ.59	มี.ค.59	รวม	เม.ย.59	พ.ค.59	มิ.ย.59	รวม	ก.ค.59	ส.ค.59	ก.ย.59	รวม
กิจกรรมที่ 1 มีกอบรมและถ่ายทอด องค์ความรู้	60,000																19,000
					41,000			41,000	10,000	9,000							

15. ตัวชี้วัดความสำเร็จของโครงการ

15.1 ตัวชี้วัดผลผลิต

ผลผลิต (Output)/กิจกรรม	ประเภทตัวชี้วัด	ชื่อตัวชี้วัดผลผลิต	หน่วยนับ	ค่าเป้าหมาย
กิจกรรมที่ 1 มีกรอบและถ่ายทอดองค์ความรู้	1. ตัวชี้วัดเชิงปริมาณ :	1) จำนวนผู้เข้ารับการศึกษาอบรม	คน	45
	2. ตัวชี้วัดเชิงคุณภาพ :	2) กลุ่มเป้าหมายผ่านเกณฑ์การฝึกอบรม	คน	40
	3. ตัวชี้วัดเชิงเวลา :	1) ดำเนินกิจกรรมแล้วเสร็จไม่เกิน	เดือน	9
	4. ตัวชี้วัดเชิงต้นทุน :	1) งบประมาณการดำเนินงานโครงการ	บาท	60,000

- 6 -

15.2 ตัวชี้วัดผลลัพธ์

1. วัตถุประสงค์ เพื่อฝึกอบรมและถ่ายทอดองค์ความรู้ด้านการจัดการคุณภาพน้ำและสุขภาพปลานิลให้กับกลุ่มเป้าหมาย

ผลลัพธ์ กลุ่มเป้าหมายมีความรู้ด้านการจัดการคุณภาพน้ำและสุขภาพปลานิล

- ตัวชี้วัดผลลัพธ์
- 1) กลุ่มเกษตรกรผู้เลี้ยงปลานิล มีความรู้และความเข้าใจไม่น้อยกว่า 75 คนอาจารย์และนักศึกษา มีความรู้และความเข้าใจไม่น้อยกว่า 90
 - 2) กลุ่มเกษตรกรผู้เลี้ยงปลานิล มีความพึงพอใจไม่น้อยกว่า 75 คนอาจารย์และนักศึกษา มีความพึงพอใจไม่น้อยกว่า 85
 - 3) กลุ่มเกษตรกรผู้เลี้ยงปลานิล มีการนำความรู้ไปใช้ประโยชน์ไม่น้อยกว่า 65 คนอาจารย์และนักศึกษา มีการนำความรู้ไปใช้ประโยชน์ไม่น้อยกว่า 75

16. การติดตามและประเมินผล

16.1 แบบสอบถามความพึงพอใจ ความรู้และความเข้าใจ และการนำความรู้ไปใช้ประโยชน์

17. ผลที่คาดว่าจะได้รับ/ผลกระทบ (Impact)

17.1 ผู้เข้ารับการอบรมนำความรู้ที่ได้ไปใช้ในการประกอบอาชีพเสริมหรืออาชีพหลักได้เพื่อความมั่นคงในการเลี้ยงปลานิลในกระชัง

18. สาเหตุหรือปัจจัยความเสี่ยงที่อาจเกิดขึ้นในการดำเนินโครงการ (ถ้ามี)

- ไม่มี

ลงชื่อ.....ผู้เสนอโครงการ
(นายพรศน์ พิชณีย์)
ตำแหน่ง อาจารย์
...../...../.....

ความคิดเห็นผู้บังคับบัญชาเบื้องต้น

ลงชื่อ.....ผู้เห็นชอบโครงการ
(ผู้ช่วยศาสตราจารย์ชุมพล ทรงวิชา)
ตำแหน่งคณบดี คณะเทคโนโลยีการเกษตร
...../...../.....

ความคิดเห็นผู้บังคับบัญชาระดับสูง

ลงชื่อ.....ผู้อนุมัติโครงการ
(รองศาสตราจารย์ ดร.ชนินทร์ เวสสินท์)
อธิการบดีมหาวิทยาลัยราชภัฏสกลนคร
...../...../.....

6.3 กำหนดการดำเนินโครงการ



กำหนดการโครงการ
การบริการวิชาการโครงการ “ถ่ายทอดความรู้ด้านการจัดการคุณภาพน้ำและสุขภาพปลานิลในการเลี้ยง
ปลานิลในประจักษ์”

ณ คณะเทคโนโลยีการเกษตร มหาวิทยาลัยราชภัฏสุรินทร์
วันที่ ๑๘ - ๑๙ เมษายน ๒๕๕๙

วันจันทร์ที่ ๑๘ เมษายน ๒๕๕๙

- ๐๘.๐๐ - ๐๘.๓๐ น. ผู้เข้าร่วมอบรมลงทะเบียน
- ๐๘.๓๐ - ๐๙.๐๐ น. พิธีเปิด
- ดำเนินการกล่าวรายงานต่อประธาน
 - กล่าวเปิดโดยประธานในพิธี
- ๐๙.๐๐ - ๑๐.๔๕ น. ดำเนินการอบรม ในหัวข้อ “การจัดการการเลี้ยงปลานิลในกระชัง”
โดย อาจารย์นพรัตน์ พิชณีย์
- ๑๐.๔๕ - ๑๑.๐๐ น. พักรับประทานอาหารว่าง
- ๑๑.๐๐ - ๑๒.๐๐ น. ดำเนินการอบรม ในหัวข้อ “การตรวจสอบสุขภาพปลานิล”
โดย อาจารย์ทรงทรัพย์ อรุณกมล
- ๑๒.๐๐-๑๓.๐๐ น. พักรับประทานอาหารกลางวัน
- ๑๓.๐๐-๑๖.๔๕ น. ดำเนินการอบรมเชิงปฏิบัติการ ในหัวข้อ “การตรวจสอบสุขภาพปลานิล (ปรสิตรภายนอก)”
โดย อาจารย์ทรงทรัพย์ อรุณกมล

วันอังคารที่ ๑๙ เมษายน ๒๕๕๙

- ๐๘.๓๐ - ๐๙.๐๐ น. ผู้เข้าร่วมอบรมลงทะเบียน
- ๐๙.๐๐ - ๑๐.๔๕ น. ดำเนินการอบรม ในหัวข้อ “การจัดการคุณภาพน้ำในการเลี้ยงปลานิล”
โดย อาจารย์อนาวิล พรหมเทพ
- ๑๐.๔๕ - ๑๑.๐๐ น. พักรับประทานอาหารว่าง
- ๑๑.๐๐ - ๑๒.๐๐ น. ดำเนินการอบรม ในหัวข้อ “การผลิตอาหารปลานิลเพื่อสุขภาพ”
โดย อาจารย์อรอนงค์ ไชยรา
- ๑๒.๐๐ - ๑๓.๐๐ น. พักรับประทานอาหารกลางวัน
- ๑๓.๐๐ - ๑๖.๔๕ น. ดำเนินการอบรมเชิงปฏิบัติการ ในหัวข้อ “การผลิตอาหารเม็ดลอยน้ำ”
โดย อาจารย์ทรงทรัพย์ อรุณกมล และ อาจารย์นพรัตน์ พิชณีย์
- ๑๖.๔๕ - ๑๗.๐๐ น. ดำเนินการปิดโครงการฝึกอบรม

6.4 แบบสำรวจความต้องการชุมชน

แบบสำรวจข้อมูลความต้องการรับบริการทางวิชาการของชุมชน มหาวิทยาลัยราชภัฏสกลนคร	
ส่วนที่ 1 ข้อมูลชุมชน	
1.1	ชื่อชุมชน/หมู่บ้าน..... <u>วัดป่าไร่ หมู่ที่ 10 ตำบล พงษ์น้อย อำเภอ พระเมธิน จังหวัด สกลนคร</u>
1.2	ชื่อผู้นำ..... <u>นาง กาใจย กลยณี</u>
1.3	จำนวนสมาชิกในชุมชน.....คน
1.4	อาชีพของสมาชิก
	- อาชีพหลัก..... <u>เกษตรกร</u> คิดเป็นร้อยละ..... <u>100</u>
	- อาชีพรอง..... <u>เลี้ยงปลา</u> คิดเป็นร้อยละ..... <u>50</u>
	- อาชีพเสริม..... คิดเป็นร้อยละ.....
1.5	รายได้เฉลี่ย / เดือน ของสมาชิกและครัวเรือน
	<input type="radio"/> น้อยกว่า 5,000 บาท
	<input type="radio"/> มากกว่า 5,000 บาท แต่ไม่เกิน 10,000 บาท
	<input checked="" type="radio"/> เกินกว่า 10,000 บาท
1.6	ปัจจัยพื้นฐานในการดำรงชีพของชุมชน
	น้ำเพื่อการอุปโภคบริโภค..... <input checked="" type="radio"/> มี <input type="radio"/> ไม่มี
	ไฟฟ้า..... <input checked="" type="radio"/> มี <input type="radio"/> ไม่มี
1.7	อธิบายลักษณะทรัพยากรของชุมชน..... <u>ขาดน้ำ 0 น</u>
1.8	หน่วยราชการที่ดูแลชุมชนในปัจจุบัน.....
1.9	ผลิตภัณฑ์ของชุมชน.....
ส่วนที่ 2 ความต้องการรับบริการ	
2.1	ชื่อกลุ่ม (ถ้ามี)..... <u>กลุ่มเลี้ยงปลาในบ่อรวมวัด</u>
2.2	ชื่อหัวหน้ากลุ่ม..... <u>นาง กาใจย กลยณี</u>
2.3	จำนวนสมาชิกในกลุ่ม.....คน (โปรดแนบรายชื่อสมาชิกเท่าที่ทราบ)
2.4	ประเด็นปัญหา / ความจำเป็นที่ต้องการ หรือความช่วยเหลือ..... <u>การจัดหาต้นพันธุ์ปลา และ วัสดุอุปกรณ์</u>
2.5	บริการวิชาการที่ต้องการ หรือปัญหาที่ต้องการให้ช่วยเหลือ
	ก) ต้องการคำปรึกษา เรื่อง..... <u>การจัดการบ่อเลี้ยงปลา</u>
	ข) ต้องการให้ฝึกอบรม เรื่อง..... <u>การจัดการต้นพันธุ์ปลา และ วัสดุอุปกรณ์</u>
	ค) อื่น ๆ (ระบุ).....
2.6	หมายเหตุ / ข้อเสนอแนะเพิ่มเติม.....
ลงชื่อ.....	ลงชื่อ.....
<u>(นาง กาใจย กลยณี)</u>	<u>(นางสาว นิตยา นิตยา)</u>
ผู้ให้ข้อมูล	ผู้สำรวจข้อมูล
วันที่..... <u>28 / 5 / 58</u>	วันที่..... <u>28 / 5 / 58</u>

6.5 คำสั่งแต่งตั้งกรรมการดำเนินงานโครงการ



คำสั่งคณะเทคโนโลยีการเกษตร

ที่ ๘ / ๒๕๕๙

เรื่อง แต่งตั้งคณะกรรมการดำเนินการโครงการถ่ายทอดความรู้ด้านการจัดการคุณภาพน้ำและสุขภาพปลาใน
ในการเลี้ยงปลานิลในกระชัง

ตามที่ คณะเทคโนโลยีการเกษตร มหาวิทยาลัยราชภัฏสกลนคร ได้รับการอนุมัติให้ดำเนินโครงการถ่ายทอดความรู้ด้านการจัดการคุณภาพน้ำและสุขภาพปลานิลในการเลี้ยงปลานิลในกระชัง งบประมาณแผ่นดินปีงบประมาณ ๒๕๕๙ แผนงานขยายโอกาสและพัฒนาคุณภาพการศึกษา ผลผลิตผลงานการให้บริการวิชาการ กิจกรรมเผยแพร่ความรู้และบริการวิชาการ ในครั้งนี้เพื่อให้การดำเนินการดังกล่าว บรรลุเป้าหมายตามโครงการ คณะเทคโนโลยีการเกษตร จึงขอแต่งตั้งบุคคลเพื่อดำเนินการ โดยปฏิบัติหน้าที่ต่างๆ ดังนี้

๑. คณะกรรมการดำเนินงาน ประกอบด้วย

๑.๑ นายพนรัตน์ พิชณีย์	ประธานกรรมการ
๑.๒ นางสาวทริภา ผาใต้	กรรมการ
๑.๓ นายทรงทรัพย์ อรุณกมล	กรรมการ
๑.๔ นายอนาวิล พรหมเทพ	กรรมการ
๑.๕ นางอรอนงค์ ไชยรา	กรรมการและเลขานุการ
๑.๖ นางสาวสกลสุภา เงินศิริวงษ์	กรรมการและผู้ช่วยเลขานุการ

หน้าที่

๑. ประสานงานกับหน่วยงานที่เกี่ยวข้องกับการดำเนินการโครงการถ่ายทอดความรู้ด้านการจัดการคุณภาพน้ำและสุขภาพปลานิลในการเลี้ยงปลานิลในกระชัง

๒. ประสานงานกับคณะกรรมการอื่นๆ เพื่อให้การดำเนินงานบรรลุตามวัตถุประสงค์

๒. คณะกรรมการฝ่ายจัดอบรมและบริการวิชาการ ประกอบด้วย

๒.๑ นายพนรัตน์ พิชณีย์	ประธานกรรมการ
๒.๒ นางสาวทริภา ผาใต้	กรรมการ
๒.๓ นายทรงทรัพย์ อรุณกมล	กรรมการ
๒.๔ นายอนาวิล พรหมเทพ	กรรมการ
๒.๕ นางอรอนงค์ ไชยรา	กรรมการและเลขานุการ
๒.๖ นางสาวสกลสุภา เงินศิริวงษ์	กรรมการและผู้ช่วยเลขานุการ

/ หน้าที่...

หน้าที่

๑. ดำเนินการจัดการอบรม และบริการวิชาการแก่นักศึกษาและประชาชนทั่วไปที่สนใจ และขอรับบริการวิชาการด้านการดำเนินงานบรรลุตามวัตถุประสงค์
๒. จัดทำเอกสารประกอบโครงการ แบบประเมินผลการดำเนินโครงการ และรายงานผล
๓. จัดเก็บเอกสารลงทะเบียน และรายละเอียดผู้เข้าร่วมการฝึกอบรมและบริการวิชาการ

๓. คณะกรรมการฝ่ายนิเทศและติดตามผล ประกอบด้วย

๓.๑ นายพรรัตน์	พัชนีย์	ประธานกรรมการ
๓.๒ นางสาวทริกา	ผาได้	กรรมการ
๓.๓ นายทรงทรัพย์	อรุณกมล	กรรมการ
๓.๔ นายอนาวิล	พรหมเทพ	กรรมการ
๓.๕ นางอรอนงค์	ไชยรา	กรรมการและเลขานุการ
๓.๖ นางสาวสกลสุภา	เจนศิริวงษ์	กรรมการและผู้ช่วยเลขานุการ

หน้าที่

๑. ตรวจสอบติดตามผลการดำเนินโครงการถ่ายทอดความรู้ด้านการจัดการคุณภาพน้ำและสุขภาพปลานิลในการเลี้ยงปลานิลในกระชัง พร้อมเสนอแนะให้คำปรึกษาเพื่อการดำเนินงาน
๒. เก็บรวบรวมข้อมูลวิเคราะห์รายละเอียดตามตัวชี้วัดของโครงการ เพื่อความเหมาะสม
๓. กำกับ ติดตาม ประเมินโครงการ และรายงานผลการดำเนินงาน

ทั้งนี้ ให้คณะกรรมการที่ได้รับแต่งตั้ง ปฏิบัติหน้าที่ที่ได้รับมอบหมาย โดยให้ทุกคนมีสิทธิเบิกค่าทำอาหารนอกเวลาและค่าจ้างดำเนินการตามวันที่ปฏิบัติงานจริง จากงบประมาณแผ่นดิน ปีงบประมาณ พ.ศ. ๒๕๕๙ แผนงานขยายโอกาสและพัฒนาคุณภาพการศึกษา โครงการถ่ายทอดความรู้ด้านการจัดการคุณภาพน้ำและสุขภาพปลานิลในการเลี้ยงปลานิลในกระชัง คณะเทคโนโลยีการเกษตร มหาวิทยาลัยราชภัฏสกลนคร

ทั้งนี้ ตั้งแต่วันที่ ๑๐ มีนาคม ๒๕๕๙

สั่ง ณ วันที่ ๑๐ มีนาคม ๒๕๕๙


 (ผู้ช่วยศาสตราจารย์ชุมพล ทรงวิชา)
 คณบดีคณะเทคโนโลยีการเกษตร

โครงการถ่ายทอดความรู้ด้านการจัดการคุณภาพน้ำและสุขภาพปลานิลในการเลี้ยงปลานิลในกระชัง

วันจันทร์ที่ 18 เมษายน 2559

ณ คณะเทคโนโลยีการเกษตร มหาวิทยาลัยราชภัฏสกลนคร

สำหรับนักศึกษา

ที่	ชื่อ - สกุล	เวลามา	เวลากลับ	ลายมือชื่อ	หมายเหตุ
1	นางสาว คำพันธ์ รัตตะแพง	08.00 น.	16.30 น.	คำพันธ์	
2	นางสาวศิริกานต์ สิริสัมพันธ์	08.00 น.	16.30 น.	ศิริกานต์	
3	นางสาวสุภาวราภรณ์ คงใจเพชร	08.00 น.	16.30 น.	สุภาวราภรณ์	
4	นายอรรถวิทย์ ศิวะพงษ์	08.00 น.	16.30 น.	อรรถวิทย์	
5	นาย อภิวัฒน์ ขนมนนเชื้อ	08.00 น.	16.30 น.	อภิวัฒน์	
6	นางสาว วิชิตา รุ่งอรุณ	08.00 น.	16.30 น.	วิชิตา	
7	นางสาว สุจิตา ทนสนธิ์	08.00 น.	16.30 น.	สุจิตา	
8	นางสาววิจิตา ทุมมาภรณ์	08.00 น.	16.30 น.	วิจิตา	
9	นางสาว นพิตา นพรัตน์	08.00 น.	16.30 น.	นพิตา	
10	น.ส. สักกานันท์ โคตรธรรม	08.00 น.	16.30 น.	สักกานันท์	
11	นาย อธิวัฒน์ อรรถนง	08.00 น.	16.30 น.	อธิวัฒน์	
12	นาย วรพล ทวีรัตน์	08.00 น.	16.30 น.	วรพล	
13	นางสาว เติมรัตน์ เติมรัตน์	08.00 น.	16.30 น.	เทมรัตน์	
14	นาง นพิตา อรุณวงศ์	08.00 น.	16.30 น.	นพิตา	
15	นาย อธิวัฒน์ ทวีรัตน์	08.00 น.	16.30 น.	อธิวัฒน์	
16	นาย อธิวัฒน์ ทวีรัตน์	08.00 น.	16.30 น.	อธิวัฒน์	
17	นาย อธิวัฒน์ ทวีรัตน์	08.00 น.	16.30 น.	อธิวัฒน์	
18	นาย อธิวัฒน์ ทวีรัตน์	08.00 น.	16.30 น.	อธิวัฒน์	
19		08.00 น.	16.30 น.		
20		08.00 น.	16.30 น.		

โครงการถ่ายทอดความรู้ด้านการจัดการคุณภาพน้ำและสุขภาพพลาไนลในการเลี้ยงพลาไนลในกระชัง

วันจันทร์ที่ 18 เมษายน 2559

ณ คณะเทคโนโลยีการเกษตร มหาวิทยาลัยราชภัฏสุราษฎร์ธานี

สำหรับบุคคลทั่วไป

ที่	ชื่อ - สกุล	เวลามา	เวลากลับ	ลายมือชื่อ	หมายเหตุ
1	นาง โชน	08.00 น.	16.30 น.	นาง โชน	
2	นาง อธิษฐาน อัครวิเศษ	08.00 น.	16.30 น.	นาง อธิษฐาน	
3	นาง เกษมณี ศรีสุคนธ์	08.00 น.	16.30 น.	นาง	
4	นาง นงนุช	08.00 น.	16.30 น.	นาง	
5	นาง นงนุช อธิษฐาน	08.00 น.	16.30 น.	นาง นงนุช	
6	นาง ศิลา พงษ์	08.00 น.	16.30 น.	นาง พงษ์	
7	นาง นงนุช อธิษฐาน	08.00 น.	16.30 น.	นาง นงนุช	
8	นาง ศิลา อธิษฐาน	08.00 น.	16.30 น.	นาง	
9	นาง อธิษฐาน อธิษฐาน	08.00 น.	16.30 น.	นาง อธิษฐาน	
10	นาง ศิลา อธิษฐาน	08.00 น.	16.30 น.	นาง	
11	นาง อธิษฐาน อธิษฐาน	08.00 น.	16.30 น.	นาง	
12	นาง อธิษฐาน อธิษฐาน	08.00 น.	16.30 น.	นาง อธิษฐาน	
13	นาง อธิษฐาน อธิษฐาน	08.00 น.	16.30 น.	นาง อธิษฐาน	
14	นาง อธิษฐาน อธิษฐาน	08.00 น.	16.30 น.	นาง อธิษฐาน	
15	นาง อธิษฐาน อธิษฐาน	08.00 น.	16.30 น.	นาง อธิษฐาน	
16	นาง อธิษฐาน อธิษฐาน	08.00 น.	16.30 น.	นาง อธิษฐาน	
17	นาง อธิษฐาน อธิษฐาน	08.00 น.	16.30 น.	นาง อธิษฐาน	
18	นาง อธิษฐาน อธิษฐาน	08.00 น.	16.30 น.	นาง อธิษฐาน	
19	นาง อธิษฐาน อธิษฐาน	08.00 น.	16.30 น.	นาง อธิษฐาน	
20	นาง อธิษฐาน อธิษฐาน	08.00 น.	16.30 น.	นาง อธิษฐาน	

โครงการถ่ายทอดความรู้ด้านการจัดการคุณภาพน้ำและสุขภาพปลานิลในการเลี้ยงปลานิลในกระชัง

วันอังคารที่ 19 เมษายน 2559

ณ คณะเทคโนโลยีการเกษตร มหาวิทยาลัยราชภัฏสกลนคร

สำหรับนักศึกษา

ที่	ชื่อ - สกุล	เวลามา	เวลากลับ	ลายมือชื่อ	หมายเหตุ
1	นางสาว คัมภีร์นันท์ วงศ์ตาแพง	08.00 น.	16.30 น.	คัมภีร์นันท์	
2	นางสาว วิชิตา ร้อนอม	08.00 น.	16.30 น.	วิชิตา	
3	นางสาวศิริกานดา สิริศักดิ์	08.00 น.	16.30 น.	ศิริกานดา	
4	นางสาวศุภาภรณ์ อภัยไชยส่อง	08.00 น.	16.30 น.	ศุภาภรณ์	
5	นางสาว นพิตา นภสรพ	08.00 น.	16.30 น.	นพิตา	
6	นางสาววิจิตรดา ฟูมาชวรงค์	08.00 น.	16.30 น.	วิจิตรดา	
7	นางสาว นภสร อุกอวด	08.00 น.	16.30 น.	นภสร	
8	นางสาว รุจิราภรณ์ ไตรภรณ์	08.00 น.	16.30 น.	รุจิราภรณ์	
9	นางสาว สกานดา ขอนาม	08.00 น.	16.30 น.	สกานดา	
10	นางสาว สักดา อานนตา	08.00 น.	16.30 น.	วิ.สักดา	
11	นางสาว อธิวิมล ศิริธมมา	08.00 น.	16.30 น.	อธิวิมล	
12	นางสาว สุวิมล หงษ์นิล	08.00 น.	16.30 น.	สุวิมล	
13	นางสาวพรพวีณา นานตา	08.00 น.	16.30 น.	พรพวีณา	
14	นางสาว ไชยภรณ์ (พร)	08.00 น.	16.30 น.	ไชยภรณ์	
15	นางสาว อธิวิมล นานตา	08.00 น.	16.30 น.	อธิวิมล	
16	นางสาว อธิวิมล นานตา	08.00 น.	16.30 น.	อธิวิมล	
17		08.00 น.	16.30 น.		
18		08.00 น.	16.30 น.		
19		08.00 น.	16.30 น.		
20		08.00 น.	16.30 น.		

โครงการถ่ายทอดความรู้ด้านการจัดการคุณภาพน้ำและสุขภาพปลานิลในการเลี้ยงปลานิลในกระชัง

วันอังคารที่ 19 เมษายน 2559

ณ คณะเทคโนโลยีการเกษตร มหาวิทยาลัยราชภัฏสุราษฎร์ธานี

สำหรับบุคคลทั่วไป

ที่	ชื่อ - สกุล	เวลามา	เวลากลับ	ลายมือชื่อ	หมายเหตุ
1	สมใจ ใจดี	08.00 น.	16.30 น.	สมใจ ใจดี	
2	นายชัชวาลย์ วัฒนศิริ	08.00 น.	16.30 น.	นายชัชวาลย์ วัฒนศิริ	
3	สมศักดิ์ ทรัพย์กิจ	08.00 น.	16.30 น.	สมศักดิ์	
4	มาลา วัฒนอภ	08.00 น.	16.30 น.	มาลา	
5	พรจรรย์ อปรี	08.00 น.	16.30 น.	พรจรรย์	
6	ดาฟอง ภาดส์	08.00 น.	16.30 น.	ดาฟอง	
7	พพอม ขันแสง	08.00 น.	16.30 น.	พพอม	
8	นาย ชวชัย วัฒนศิริ	08.00 น.	16.30 น.	ชวชัย	
9	ทอง สดิว วัฒนศิริ	08.00 น.	16.30 น.	ทอง	
10	นางสาวพณ วัฒนศิริ	08.00 น.	16.30 น.	นางสาวพณ	
11	นางสาวพณ วัฒนศิริ	08.00 น.	16.30 น.	นางสาวพณ	
12	นาง สุนิลา วัฒนศิริ	08.00 น.	16.30 น.	สุนิลา	
13	ทอง ทอง แก้วดี	08.00 น.	16.30 น.	ทอง	
14	นาย อารักษ์ วัฒนศิริ	08.00 น.	16.30 น.	อารักษ์	
15	นาย สอนพยอม วัฒนศิริ	08.00 น.	16.30 น.	สอนพยอม	
16	นาง อัครรัตน์ วัฒนศิริ	08.00 น.	16.30 น.	อัครรัตน์	
17	เพชรรัตน์ วัฒนศิริ	08.00 น.	16.30 น.	เพชรรัตน์	
18	ร.ล. สุทธิตา วัฒนศิริ	08.00 น.	16.30 น.	สุทธิตา	
19	นาย ภิฑกร วัฒนศิริ	08.00 น.	16.30 น.	ภิฑกร	
20	นาย สุทธิรักษ์ วัฒนศิริ	08.00 น.	16.30 น.	สุทธิรักษ์	

6.7 แบบสอบถามหรือแบบประเมินโครงการ

แบบสอบถามความพึงพอใจผู้เข้ารับการอบรม
โครงการถ่ายทอดความรู้ด้านการจัดการคุณภาพน้ำและสุขภาพปลาในเลี้ยงปลานิลในประมง
จัดโดย สาขาวิชาการประมง คณะเทคโนโลยีการเกษตร มหาวิทยาลัยราชภัฏสกลนคร
วันที่ 18 - 19 เมษายน 2559

คำอธิบาย แบบประเมินฉบับนี้มีทั้งหมด 3 ตอน ขอให้ผู้ตอบแบบประเมินตอบให้ครบทั้ง 3 ตอน เพื่อให้การดำเนินโครงการเป็นไปตามวัตถุประสงค์และเพื่อเป็นประโยชน์ในการนำไปใช้ต่อไป

ตอนที่ 1 สถานภาพทั่วไป

คำชี้แจง โปรดทำเครื่องหมาย ✓ ลงในช่อง หน้าข้อความ

1. เพศ

หญิง ชาย

2. อายุ

ต่ำกว่า 20 ปี 20-30 ปี 31-40 ปี 41-50 ปี 51 ปีขึ้นไป

3. การศึกษา

ต่ำกว่ามัธยมต้น มัธยมต้น มัธยมศึกษาตอนปลายหรือเทียบเท่า
 ปริญญาตรี สูงกว่าปริญญาตรี

4. อาชีพ

นักศึกษา ข้าราชการ พนักงานของรัฐ รัฐวิสาหกิจ
 เกษตรกร ธุรกิจส่วนตัว อื่นๆ.....

ตอนที่ 2 ระดับความพึงพอใจ / ความรู้ความเข้าใจ / การนำไปใช้ ต่อการเข้าร่วมโครงการ

คำชี้แจง โปรดทำเครื่องหมาย ✓ ลงในช่องที่ตรงกับความพึงพอใจ / ความรู้ความเข้าใจ / การนำไปใช้ของท่านเพียงระดับเดียว

ประเด็นความคิดเห็น	ระดับความพึงพอใจ / ความรู้ความเข้าใจ / การนำความรู้ไปใช้				
	มากที่สุด 5	มาก 4	ปานกลาง 3	น้อย 2	น้อยที่สุด 1
1. ด้านวิทยากร					
1.1 การถ่ายทอดความรู้ของวิทยากรมีความชัดเจน					
1.2 ความสามารถในการอธิบายเนื้อหา					
1.3 การใช้เวลาตามที่กำหนดไว้					
1.4 การตอบข้อซักถามในการฝึกอบรม					

ประเด็นความคิดเห็น	ระดับความพึงพอใจ / ความรู้ความเข้าใจ / การนำความรู้ไปใช้				
	มากที่สุด 5	มาก 4	ปานกลาง 3	น้อย 2	น้อยที่สุด 1
2. ด้านสถานที่ / ระยะเวลา / อาหาร					
2.1 สถานที่สะอาดและมีความเหมาะสม					
2.2 ความพร้อมของอุปกรณ์โสตทัศนูปกรณ์					
2.3 ระยะเวลาในการอบรมมีความเหมาะสม					
2.4 อาหาร มีความเหมาะสม					
3. ด้านความรู้ความเข้าใจ					
3.1 ความรู้ ความเข้าใจในเรื่องนี้ หลัง การอบรม					
4. ด้านการนำความรู้ไปใช้					
4.1 สามารถนำความรู้ที่ได้รับไปประยุกต์ใช้ในการปฏิบัติงานได้					
4.2 สามารถนำความรู้ไปเผยแพร่/ถ่ายทอดได้					
5. ความพึงพอใจในภาพรวมของการจัดโครงการ					

6. ท่านคาดว่าจะมีรายได้เพิ่มขึ้นกี่บาทต่อเดือน

- | | |
|---|--|
| <input type="checkbox"/> น้อยกว่า 1,000 บาทต่อเดือน | <input type="checkbox"/> 1,001- 2,000 บาทต่อเดือน |
| <input type="checkbox"/> 2,001- 3,000 บาทต่อเดือน | <input type="checkbox"/> 3,001- 4,000 บาทต่อเดือน |
| <input type="checkbox"/> 4,001- 5,000 บาทต่อเดือน | <input type="checkbox"/> มากกว่า 5,001 บาทต่อเดือน |

สรุปประโยชน์ที่ท่านได้รับจากการฝึกอบรม

.....

.....

.....

ตอนที่ 3 ข้อเสนอแนะอื่นๆ

1. ข้อเสนอแนะ ดี ชม ในการอบรมครั้งนี้ ได้แก่

.....

.....

.....

2. หัวข้อที่ท่านอยากให้อบรมครั้งต่อไป ได้แก่

.....


.....

.....

ขอขอบคุณที่ให้ความร่วมมือในการตอบแบบสอบถามค่ะ

6.8 ตัวอย่างบันทึกข้อความขอเรียนเชิญเป็นวิทยากรและแบบตอบรับ

มหาวิทยาลัยราชภัฏสกลนคร
 รับเลขที่ 1532
 วันที่ 14 เม.ย. 2559
 เวลา 09.02



บันทึกข้อความ

ส่วนราชการ .. คณะเทคโนโลยีการเกษตร สาขาวิชาการประมง ไซร่อยโนน (IP_PHONE) ๗๓๐
 ที่ ศร ๐๕๔๒.๐๓ / ๒๘๒ วันที่ ๑ เมษายน ๒๕๕๙
 เรื่อง ขออนุญาตใช้บุคลากรภายในเป็นวิทยากร

เรียน อธิการบดีมหาวิทยาลัยราชภัฏสกลนคร

ตามที่ คณะเทคโนโลยีการเกษตร ได้รับการอนุมัติงบประมาณประจำปีงบประมาณ ๒๕๕๙ (งบกลาง) ในการดำเนินโครงการบริการวิชาการ นั้น

ในการนี้ สาขาวิชาการประมง คณะเทคโนโลยีการเกษตร มีความประสงค์จะดำเนินโครงการถ่ายทอดความรู้ด้านการจัดการคุณภาพน้ำและสุขภาพปลาในเลี้ยงปลาในประัง ในวันที่ ๑๘ - ๑๙ เมษายน ๒๕๕๙ ณ คณะเทคโนโลยีการเกษตร มหาวิทยาลัยราชภัฏสกลนคร ดังนั้น จึงขออนุญาตใช้บุคลากรภายในมหาวิทยาลัยราชภัฏสกลนคร เป็นวิทยากรในการถ่ายทอดเทคโนโลยีจำนวน ๔ ท่าน คือ (รายละเอียดโครงการดังเอกสารแนบ)

๑. อาจารย์ทรงทรัพย์	อรุณกมล
๒. อาจารย์นพรัตน์	พัชณีย์
๓. อาจารย์อนาวิล	พรหมเทพ
๔. อาจารย์อรอนงค์	ไชยรา

จึงเรียนมาเพื่อโปรดพิจารณาอนุมัติ

๗๓๖๖ นพรัตน์
 (อาจารย์นพรัตน์ พัชณีย์)
 หัวหน้าโครงการ

สื่อน อธิพงษ์
 ศร ๐๕๔๒.๐๓/๒๘๒
 1 เม.ย. 59

(ผู้ช่วยศาสตราจารย์ชุมพล ทรงวิชา)
 คณบดีคณะเทคโนโลยีการเกษตร

อรุณกมล อธิพงษ์
 (รองศาสตราจารย์อรุณกมล อธิพงษ์)
 อธิการบดีมหาวิทยาลัยราชภัฏสกลนคร



บันทึกข้อความ

ส่วนราชการ คณะเทคโนโลยีการเกษตร สาขาวิชาการประมง โทรภายใน (IP PHONE) ๗๓๑.....

ที่ ศธ ๐๕๔๒.๐๓ / ว ๒๘๓..... วันที่ ๑ เมษายน ๒๕๕๙.....

เรื่อง ขอลเรียนเชิญเป็นวิทยากร.....

เรียน อาจารย์ทรงทรัพย์ อรุณกมล

ด้วยสาขาวิชาการประมง คณะเทคโนโลยีการเกษตร มหาวิทยาลัยราชภัฏสกลนคร ได้ดำเนินการจัดฝึกอบรมให้แก่เกษตรกรตาม โครงการบริการวิชาการ เรื่อง “ถ่ายทอดความรู้ด้านการจัดการคุณภาพน้ำและสุขภาพปลาใน การเลี้ยงปลาในประัง” โดยมีวัตถุประสงค์เพื่อฝึกอบรมและถ่ายทอดองค์ความรู้ด้านการจัดการคุณภาพน้ำและสุขภาพปลาให้กับกลุ่มเป้าหมาย โดยมีกำหนดการจัดการฝึกอบรมในระหว่างวันที่ ๑๘ - ๑๙ เมษายน ๒๕๕๙ เวลาตั้งแต่ ๐๘.๓๐ - ๑๗.๐๐ น. ณ คณะเทคโนโลยีการเกษตร มหาวิทยาลัยราชภัฏสกลนคร

ในโอกาสนี้ จึงขอเรียนเชิญท่านร่วมเป็นวิทยากรบรรยาย ในหัวข้อเรื่อง “การตรวจสอบสุขภาพปลา และการผลิตอาหารเม็ดลอยน้ำ” ในวันที่ ๑๘ - ๑๙ เมษายน ๒๕๕๙ (รายละเอียดตั้งเอกสารแนบ)

จึงเรียนมาเพื่อโปรดพิจารณาให้ความอนุเคราะห์เป็นวิทยากรบรรยายหัวข้อดังกล่าว และหวังเป็นอย่างยิ่งว่าจะได้รับความอนุเคราะห์จากท่านด้วยดี ขอขอบคุณเป็นอย่างสูง มา ณ โอกาสนี้

นางวิมล พันธ์
(อาจารย์พรรัตน์ พันธ์)
หัวหน้าโครงการ

คุณ @. ทงทรัพย์ @ อรุณกมล
ที่ไปสอนให้ทราบ.


11 เม 59

(ผู้ช่วยคณบดี อาจารย์ ชุมพล ทรงวิชา)
คณบดีคณะเทคโนโลยีการเกษตร

แบบตอบรับเป็นวิทยากร
 โครงการถ่ายทอดความรู้ด้านการจัดการคุณภาพน้ำและสุขภาพปลา
 ในการเลี้ยงปลานิลในประชัง
 วันที่ ๑๘ - ๑๙ เมษายน ๒๕๕๙
 ณ คณะเทคโนโลยีการเกษตร มหาวิทยาลัยราชภัฏสกลนคร

ข้าพเจ้า ทพรัตน์ อุนทว ตำแหน่ง ประธานสหกรณ์ฯ อตาซ
 ชื่อหน่วยงาน สหกรณ์ฯ คณะเทคโนโลยีการเกษตร
 เลขที่ ๖๕๐ ถนน วิไล ตำบล จตุรเศียร
 อำเภอ สัต จังหวัด สกลนคร รหัสไปรษณีย์ ๕๗๐๐
 หมายเลขโทรศัพท์ ๐๙๔ - ๕๕๗๓๔๔๔

- ยินดีเข้าร่วมโครงการ
 ไม่สามารถเข้าร่วมโครงการได้แต่ยินดีส่งผู้เข้าร่วมประชุมแทนคือ

.....

ลงชื่อ ทพรัตน์ อุนทว
 (ทพรัตน์ อุนทว)

หมายเหตุ :
 กรุณาส่งแบบตอบรับมายัง
 คณะเทคโนโลยีการเกษตร มหาวิทยาลัยราชภัฏสกลนคร
 โทรศัพท์, โทรสาร ๐๔๒ - ๗๔๓๖๘๒



บันทึกข้อความ

ส่วนราชการ คณะเทคโนโลยีการเกษตร สาขาวิชาเกษตรประมง โทรภายใน (IP PHONE) ๗๓๐
 ที่ ศธ ๐๕๔๒.๐๓ / ๖ ๒๘๓ วันที่ ๑ เมษายน ๒๕๕๙
 เรื่อง ขอเรียนเชิญเป็นวิทยากร

เรียน อาจารย์อรอนงค์ ไชยรา

ด้วยสาขาวิชาการประมง คณะเทคโนโลยีการเกษตร มหาวิทยาลัยราชภัฏสกลนคร ได้ดำเนินการจัดฝึกอบรมให้แก่เกษตรกรตาม โครงการบริการวิชาการ เรื่อง “ถ่ายทอดความรู้ด้านการจัดการคุณภาพน้ำและสุขภาพปลาในการเลี้ยงปลาในประมง” โดยมีวัตถุประสงค์เพื่อฝึกอบรมและถ่ายทอดองค์ความรู้ด้านการจัดการคุณภาพน้ำและสุขภาพปลาให้กับกลุ่มเป้าหมาย โดยมีกำหนดการจัดการฝึกอบรมในระหว่างวันที่ ๑๘ - ๑๙ เมษายน ๒๕๕๙ เวลาตั้งแต่ ๐๘.๓๐ - ๑๗.๐๐ น. ณ คณะเทคโนโลยีการเกษตร มหาวิทยาลัยราชภัฏสกลนคร

ในโอกาสนี้ จึงขอเรียนเชิญท่านร่วมเป็นวิทยากรบรรยาย ในหัวข้อเรื่อง “การผลิตอาหารปลาเพื่อสุขภาพ” ในวันที่ ๑๙ เมษายน ๒๕๕๙ (รายละเอียดดังเอกสารแนบ)

จึงเรียนมาเพื่อโปรดพิจารณาให้ความอนุเคราะห์เป็นวิทยากรบรรยายหัวข้อดังกล่าว และหวังเป็นอย่างยิ่งว่าจะได้รับความอนุเคราะห์จากท่านด้วยดี ขอขอบคุณเป็นอย่างสูง มา ณ โอกาสนี้

ณัฏฐ์ นิล

(อาจารย์นพรัตน์ พิชณีย์)
 หัวหน้าโครงการ

เรียน อ. อรอนงค์ ไชยรา
 ที่ไปสอนที่ภาค.

 1 เม.ย. 59

(ผู้ช่วยศาสตราจารย์ชุมพล ทรงวิชา)
 คณบดีคณะเทคโนโลยีการเกษตร

แบบตอบรับเป็นวิทยากร
 โครงการถ่ายทอดความรู้ด้านการจัดการคุณภาพน้ำและสุขภาพปลาใน
 ในการเลี้ยงปลานิลในประชัง
 วันที่ ๑๙ เมษายน ๒๕๕๙
 ณ คณะเทคโนโลยีการเกษตร มหาวิทยาลัยราชภัฏสกลนคร

ข้าพเจ้า..... นงอรอนงค์ ไชมต ตำแหน่ง..... อาจารย์.....
 ชื่อหน่วยงาน..... คณะเทคโนโลยีการเกษตร มหาวิทยาลัยราชภัฏสกลนคร.....
 เลขที่..... ๕๘๐ ถนน..... นิติโย ตำบล..... ชตุเรียม.....
 อำเภอ..... บึง จังหวัด..... สกลนคร รหัสไปรษณีย์..... ๔๗๐๐๐.....
 หมายเลขโทรศัพท์..... ๐๘๑ - ๗๑๓๕๑๑๒.....

- ยินดีเข้าร่วมโครงการ
 ไม่สามารถเข้าร่วมโครงการได้แต่ยินดีส่งผู้เข้าร่วมประชุมแทนคือ

.....

ลงชื่อ.....
 (..... นงอรอนงค์ ไชมต)

หมายเหตุ :
 กรุณาส่งแบบตอบรับมายัง
 คณะเทคโนโลยีการเกษตร มหาวิทยาลัยราชภัฏสกลนคร
 โทรศัพท์, โทรสาร ๐๔๒ - ๗๔๓๖๘๒

6.9 ตัวอย่างเอกสารประกอบการฝึกอบรมในโครงการ

การจัดการและการตรวจสอบสุขภาพพืชนิล

ศาสตราจารย์ อรุณกมล
วิทยาสตรการเกษตรบัณฑิต (เพาะเลี้ยงสัตว์น้ำ)
สาขาการประมง คณะเทคโนโลยีการเกษตร

พืชนิลเพราะ??

พืชนิล
สิ่งแวดล้อม
เชื้อโรค

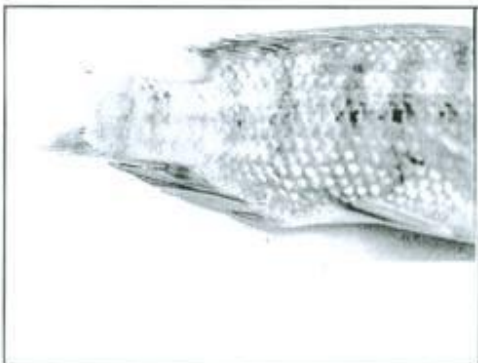
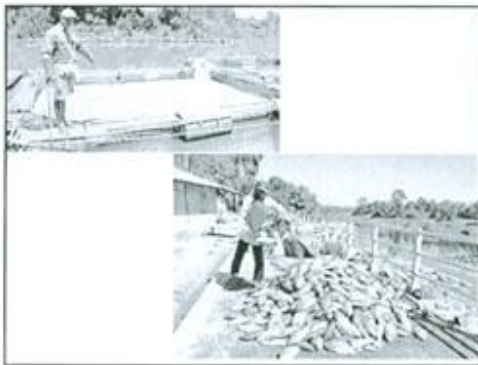
ป่วย
สิ่งแวดล้อม
เชื้อโรค

สภาพดิน
การขนส่ง
อาหาร
พืชนิล

ปัจจัยที่ลดสิ่งแวดล้อม

- ปล่อยปลานั่นกันเกินไป
- ออกซิเจนที่ละลายในน้ำ
- ความเป็นกรดเป็นด่าง
- อุณหภูมิ หรืออากาศเปลี่ยน
- เหนื่อยเกินไป
- สารปนเปื้อนในแหล่งน้ำ (โรงงาน การเกษตร ชุมชน)

สิ่งแวดล้อม



การสังเกตอาการสัตว์น้ำป่วย - 1

- ซึม กินอาหารน้อยลง หรือไม่กินอาหาร
- ว่ายน้ำลอยตัวที่ผิวน้ำหรือตามขอบบ่อ
- ว่ายน้ำไม่มีทิศทาง
- ว่ายน้ำอาจตัวกับกับก้อนหินหรือขอบบ่อ
- มีแผลตกเลือด หรือแผลหลุมตามตัว/ครีบ
- มีจุด/เม็ดสีขาวขึ้นตามตัว
- ครีบขู่

การสังเกตอาการสัตว์น้ำป่วย - 2

- ครีบหรือผิวหนังเปื่อย ซาด
- เกล็ดตั้ง พอง / หลุด
- มีปุยสีขาวปกคลุมลำตัว
- มีเมือกมาก
- สีผิวผิดปกติ
- มีรอยดำตามลำตัว

การสังเกตอาการสัตว์น้ำป่วย - 3

- มีตุ่มหนองบริเวณลำตัว / ใต้ตา
- ท้องบวม
- ตาโปน ชุ่ม ตกเลือดในลูกตา ตาบอด
- มีรูบริเวณกะโหลก

โรคที่พบบ่อยในปลานิล

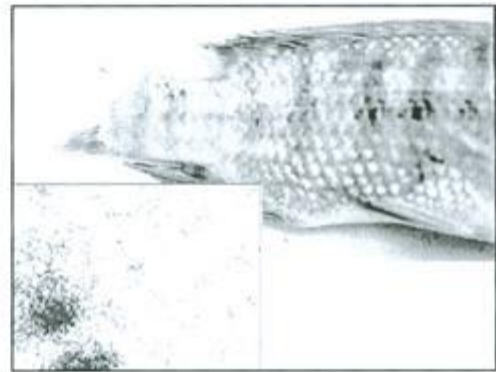
- น็อคน้ำ
- ตัวเปื่อย
- ตาโปน (สเตรป)
- ปรสิต

น็อคน้ำ



น็อคน้ำ

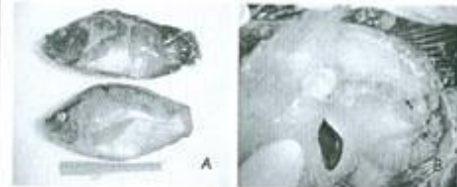




โรคที่เกิดจากเชื้อแบคทีเรีย

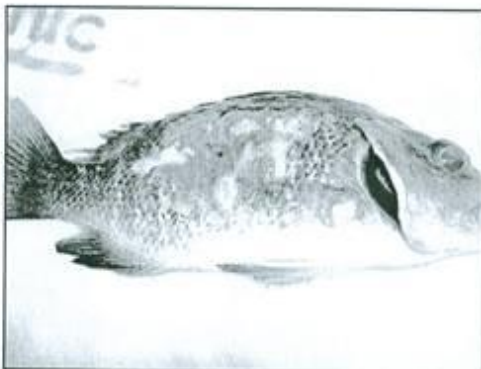
Streptococcus agalactiae เป็นแบคทีเรียที่พบมาก และเป็นสาเหตุให้เกิดการตาย โดยมีปัจจัยอื่นเสริมร่วมด้วย
ลักษณะอาการภายนอก

1. ว่ายน้ำผิดปกติ เช่น กวนส่ว่น
2. ตกเลือดตามลำตัว เริ่มจากจุดแดงแล้วกระจายตามผิวหนัง
3. ตาโปน ตาขุ่นขาว
4. ลักษณะภายใน ตกเลือดภายในช่องท้อง ตับ ม้าม ไต บวม เยื่ออับติ



สีน้ำเงินปลาเกะ

มีฟองในกล้ามเนื้อ





ผลการทดสอบความไวของยาปฏิชีวนะและหาต้น
 จุดชี้ที่ใช้ในการรักษาโรคสัตว์น้ำป่วย

**ออกซีเตตราซัยคลิน
 ซัลฟาไดเมโทลพริม
 เอนโรฟล็อกซาซิน**



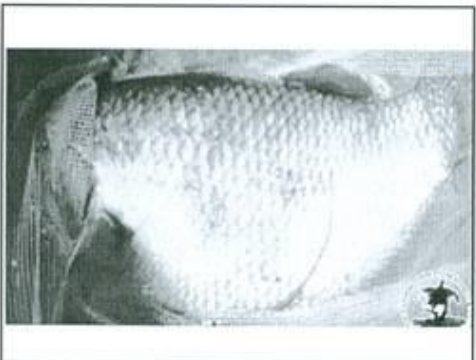


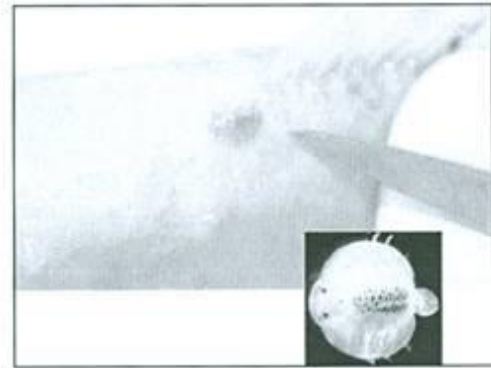
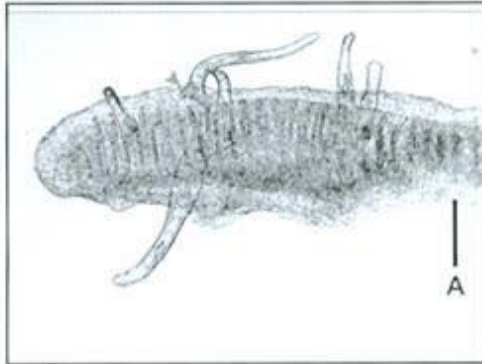
ตารางที่ 2 ยาปฏิชีวนะเพื่อสุขภาพ

Amoxycillin	40-80 มก./กก. ต่อวัน
Chloramphenicol	50-100 มก./กก. ต่อวัน
Co-trimoxazole	30 มก./กก. ต่อวัน
Erythromycin	10 มก./กก. ต่อวัน
Oxolinic acid	10 มก./กก. ต่อวัน
Oxytetracycline	75 มก./กก. ต่อวัน

ที่มา | <http://www.fishdoc.co.uk/treatment/medicatedfood.htm>

ปรสิต





ฮาและสารเคมี

เกลือ
ต่างพันทึน
ดิฟทอลแบรซ์ (ไตรคโลฟอรับ)
ฟอร์มาลิน

การเลือกใช้ยาและสารเคมี

- ชนิดที่มีสลากที่ได้รับการอนุญาต
- บอกส่วนผสม และ วิธีการใช้ที่ชัดเจน
- อัตราส่วนแต่ละสารที่เปอร์เซ็นต์
- ข้อควรระวังในการใช้

การรักษาโรคสัตว์น้ำ

1. โรคที่เกิดจากไวรัส : รักษาไม่ได้
2. โรคที่เกิดจากเชื้อรา --> สารเคมี
3. โรคที่เกิดจากปรสิต (ควบคุมโดยการสังวอริวัต)
 - ภายนอก --> สารเคมี
 - ภายใน (ตามอวัยวะที่พบปรสิต)
4. โรคที่เกิดจากแบคทีเรีย
 - ยาต้านจุลชีพ , ยาปฏิชีวนะ

การเลือกใช้/ซื้อจำกัด

วิธีการ	การเลือกใช้	ข้อจำกัด
การใช้ยาผสมลงในอาหาร	ถ้าเกิดโรคอาหารสัตว์จะ ได้รับยาทันทีที่ต้องการ	สัตว์ไม่ยอมกินอาหาร ขนาดรับประทานไม่เพียงพอ
การใช้ยาฉีดลงรูขุมขน สัตว์น้ำ	ใช้กับกรณีที่มีสัตว์น้ำเป็นโรค อาหาร	- ระยะเวลาสั้นได้ผลเร็ว - ใช้ยาปริมาณมาก
- รุ่น 50 x < 15 นาที	- ใช้ฉีดลงกับปากสัตว์ภายนอก	
- ไซ bath < 15 นาที	- ไม่ค่อยชอบย้าย, ว่ายน้ำช้า	

หน่วยความเข้มข้น

ppm = ส่วนในล้านส่วน
= 1 มิลลิกรัม / น้ำ 1 ลิตร
= 1 กรัม / น้ำ 1 ลิตร

ppt = 1 กรัม / น้ำ 1 ลิตร

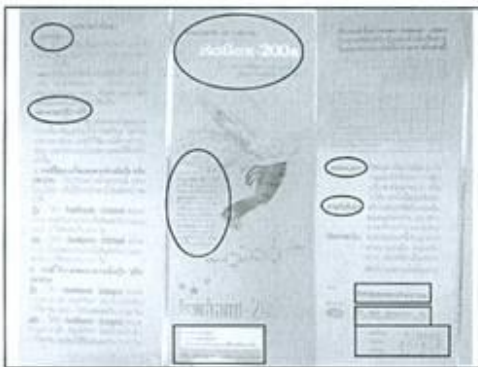
% = 10 กรัม / น้ำ 1 ลิตร
= 10 มิลลิกรัม / น้ำ 1 ลิตร

การคำนวณปริมาณน้ำและสารเคมี

- ถ้าต้องการใช้ฟอรั่มลิน 25 ส่วนในล้านส่วน (ppm) หรือ 25 มิลลิกรัมต่อน้ำ 1 ลูกบาศก์เมตร ในบ่อที่มีความกว้าง 5 เมตร ยาว 10 เมตร น้ำลึก 1 เมตร จะต้องใช้ฟอรั่มลินเท่าไร?

สูตรการคำนวณปริมาณน้ำ - กว้าง x ยาว x ลึก
ปริมาตรน้ำ = 5 x 10 x 1 ลูกบาศก์เมตร
= 50 ลูกบาศก์เมตร

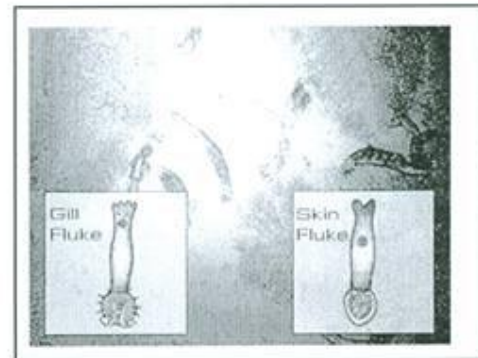
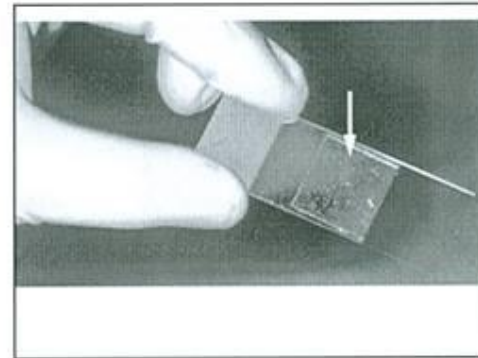
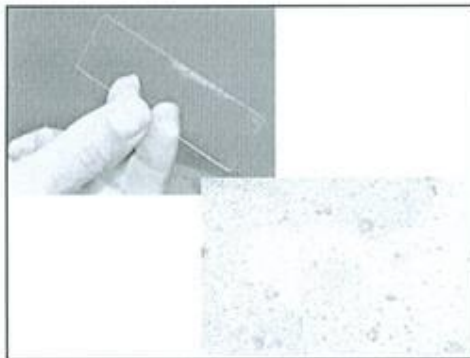
สูตรการคำนวณปริมาณสารเคมี - ปริมาตรน้ำ (ลูกบาศก์เมตร) x ความเข้มข้นสารเคมี (ppm)
ต้องใช้ฟอรั่มลิน = 50 x 25 มิลลิกรัม
= 1,250 มิลลิกรัม หรือ 1.25 กิโลกรัม



แนวทางการป้องกันปัญหาการเกิดโรค

เพื่อให้การป้องกันโรคให้เป็นไปอย่างมีประสิทธิภาพเกษตรกรควรมีหลักในการปฏิบัติดังต่อไปนี้

1. เน้นการจัดการในช่วงวิกฤติ โดยเฉพาะอย่างยิ่ง ช่วงที่อาหารหรือคน ผ่นคกติดต่อกันหลายวัน อุณหภูมิเปลี่ยนแปลงจับพลัด
2. ลดหรืออับปล่อดูปอดในอัตร ที่เหมาะสมสูงหรือหลีกเลี่ยงการเอียงปล่อในบางช่วงเวลา โดยเฉพาะการเอียงในช่วระยะเวลาวิกฤติ
3. เพิ่มแหล่งของเกลือแร่ให้แก่ปลาโดยการเติมเกลือแอมโมเนียมหรือสารเคมีที่ความเจือปน



6.10 หลักฐานแสดงรายละเอียดค่าใช้จ่าย (ใบตัดยอดงบประมาณ)



ระบบบริหารงบประมาณ มหาวิทยาลัยราชภัฏสกลนคร
680 ม.11 ถ.นิคมอุตสาหกรรมเมือง จ.สกลนคร 47000
หน่วยงาน คณะเทคโนโลยีการเกษตร
โทรศัพท์หน่วยงาน 0-4274-3682

ใบตัดยอดงบประมาณ
21 เมษายน 2559 9:4:19

พิมพ์ใบนี้แนบไปกับชุดเบิกเมื่อส่งงานคลัง
คืนเงินยืม นางสาวสกลสุภา เจนศิริวงษ์ ใบยืมเลขที่ 665/59 ลงวันที่

สถานะ** คัดยอดผ่านระบบบริหารงบประมาณเรียบร้อยแล้ว

ชุดเบิกเลขที่ 94/2559

รหัสโครงการ 59A33305คทก01W09

ชื่อโครงการ โครงการถ่ายทอดความรู้ด้านการจัดการคุณภาพน้ำและสุขภาพปลาในกระชังเลี้ยงปลาในกระชัง

แผนงาน ขยายโอกาสและพัฒนาคุณภาพการศึกษา

ผลผลิต ผลงานการให้บริการวิชาการ

ประเภทงบแผ่นดิน

จำนวน

4

รายการ

หมวดเงิน 400 งบอุดหนุน 470 ค่าตอบแทน

จำนวนเงินที่เบิก

9,000.00

บาท

จำนวนเงินที่เป็นค้ำประกัน กู้เงิน

งบจัดสรรตามโครงการ.....	60,000.00.....บาท	เบิกจ่ายแล้ว.....	0.00.....บาท
คงเหลือยกมา.....	60,000.00.....บาท	เบิกครั้งนี้.....	9,000.00.....บาท
คงเหลือ.....	51,000.00.....บาท	หักค่าปรับ.....	0.00.....บาท

สรุปรายละเอียดโครงการ

งบรายจ่าย	งบบุคลากร	งบดำเนินงาน	ค่าสาธารณูปโภค	งบลงทุน	งบอุดหนุน	งบรายจ่ายอื่น	รวม
ยอดจัดสรร			0.00		60,000.00		60,000.00
เบิกแล้ว			0.00		9,000.00		9,000.00
ยอดคงเหลือ			0.00		51,000.00		51,000.00

<p>(ลงชื่อ)..... (.....นางสาว.....) ผู้ตัดยอดระดับหน่วยงานคณะ/สำนักงาน / สถาบัน/กอง/หัวหน้างาน</p> <p>ข้อมูลรายละเอียดจากระบบ e-GP</p> <p>เลขที่โครงการ : เลขที่ค้ำประกัน : เลขที่ใบ PO :</p>	<p>เรียน หัวหน้างานคลัง ตรวจสอบงบประมาณและตรวจหลักฐานถูกต้องแล้ว [] ถูกต้อง [] แก้ไข เพราะ.....เจ้าหน้าที่งานคลัง (นางอรวิษยาพร ผาจง) วันที่/...../..... ทราบ/ดำเนินการจ่ายค้ำประกัน (.....นางมวลวิมล.....) ปฏิบัติหน้าที่หัวหน้างานคลัง วันที่/...../.....</p>
<p>ได้รับเงินจำนวน..... 9,000.00.....บาท (..... กู้เงิน.....)เรียบร้อยแล้ว โดยรับเป็น <input type="checkbox"/> เช็คเลขที่..... ลงวันที่...../...../..... ธนาคาร..... <input type="checkbox"/> เงินสด ลงชื่อ.....ผู้รับเงินในนาม/คืนเงินยืม..... (.....) วันที่/...../.....</p>	


ระบบบริหารงบประมาณ มหาวิทยาลัยราชภัฏสกลนคร

680 ม.11 ถ.นิคมโดย ต.ธาตุเชิงชุม อ.เมือง จ.สกลนคร 47000

หน่วยงาน คณะเทคโนโลยีการเกษตร

โทรศัพท์หน่วยงาน 0-4274-3682

ใบตัดยอดงบประมาณ

21 เมษายน 2559 10:33:42

พิมพ์ใบนี้แนบไปกับชุดเบิกเมื่อส่งงานคลัง

คินเงินยิม นางสาวสกลสุภา เจนศิริวงษ์ ใบยืมเลขที่ 665/59 ลงวันที่

สถานะ** ตัดยอดผ่านระบบบริหารงบประมาณเรียบร้อยแล้ว

ชุดเบิกเลขที่ 96/2559

รหัสโครงการ 59A33305คทก01W09

ชื่อโครงการ โครงการถ่ายทอดความรู้ด้านการจัดการคุณภาพน้ำและสุขภาพปลาในกระชังเลี้ยงปลาในกระชัง

แผนงาน ขยายโอกาสและพัฒนาคุณภาพการศึกษา

ผลผลิต ผลงานการให้บริการวิชาการ

ประเภทบ แผ่นดิน

หมวดเงิน 400 งบอุดหนุน 480 ค่าใช้สอย

จำนวน	2	รายการ
จำนวนเงินที่เบิก	16,200.00	บาท

จำนวนเงินที่เป็นตัวหนังสือ หนึ่งหมื่นหกพันสองร้อยบาทถ้วน

งบจัดสรรตามโครงการ.....	60,000.00.....บาท	เบิกจ่ายแล้ว.....	9,000.00.....บาท
คงเหลือยกมา.....	51,000.00.....บาท	เบิกครั้งนี้.....	16,200.00.....บาท
คงเหลือ.....	34,800.00.....บาท	หักค่าปรับ.....	0.00.....บาท

สรุปรายละเอียดโครงการ

งบรายจ่าย	งบบุคลากร	งบดำเนินงาน	ค่าสาธารณูปโภค	งบลงทุน	งบอุดหนุน	งบรายจ่ายอื่น	รวม
ยอดจัดสรร			0.00		60,000.00		60,000.00
เบิกแล้ว			0.00		25,200.00		25,200.00
ยอดคงเหลือ			0.00		34,800.00		34,800.00

<p>(ลงชื่อ)..... (นางสัททวีย์ หล้าชาอยู่.....) ผู้ตัดยอดระดับหน่วยงานคณะ/สำนักงาน / สถาบัน/กอง/หัวหน้างาน</p>	<p>เขียน หัวหน้างานคลัง ตรวจสอบงบประมาณและตรวจหลักฐานถูกต้องแล้ว [] ถูกต้อง [] แก้ไข เพราะ.....เจ้าหน้าที่งานคลัง (นางอริญาพร ผาจงง) วันที่/...../..... ทราบ/ดำเนินการจ่ายคู่สัญญา (นางมาลัยวัลย์ อิ่มคำน้อย.....) ปฏิบัติหน้าที่หัวหน้างานคลัง วันที่/...../.....</p>
<p>ข้อมูลรายละเอียดจากระบบ e-GP เลขที่โครงการ : เลขที่คู่สัญญา : เลขที่ใบ PO :</p>	
<p>ได้รับเงินจำนวน 16,200.00 บาท (.....หนึ่งหมื่นหกพันสองร้อยบาทถ้วน.....) เรียบร้อยแล้ว โดยรับเป็น <input type="checkbox"/> เช็คเลขที่..... ลงวันที่...../...../..... ธนาคาร..... <input type="checkbox"/> เงินสด ลงชื่อ..... ผู้รับเงินในนามคินเงินยิม นางสาวอริญาพร แสนโชคประภาย (.....) วันที่/...../.....</p>	



ระบบบริหารงบประมาณ มหาวิทยาลัยราชภัฏสกลนคร
680 ม.11 ถ.นิคมอุตสาหกรรม อ.เมือง จ.สกลนคร 47000
หน่วยงาน คณะเทคโนโลยีการเกษตร
โทรศัพท์หน่วยงาน 0-4274-3682

ใบตัดยอดงบประมาณ
21 เมษายน 2559 11:33:13
พิมพ์ใบนี้แนบไปกับชุดเบิกเมื่อส่งงานคลัง

สถานะ** ตัดยอดผ่านระบบบริหารงบประมาณเรียบร้อยแล้ว

ชุดเบิกเลขที่ 97/2559

รหัสโครงการ 59A33305ศทท01W09

ชื่อโครงการ โครงการถ่ายทอดความรู้ด้านการจัดการคุณภาพน้ำและสุขภาพปลาในกระชัง

แผนงาน ขยายโอกาสและพัฒนาคุณภาพการศึกษา

ผลผลิต ผลงานการให้บริการวิชาการ

ประเภทงบแผ่นดิน

จำนวน

1

รายการ

หมวดเงิน 400 งบอุดหนุน 480 ค่าใช้สอย

จำนวนเงินที่เบิก

375.00

บาท

จำนวนเงินที่เป็นตัวหนังสือ สามร้อยเจ็ดสิบห้าบาทถ้วน

งบจัดสรรตามโครงการ.....	60,000.00.....บาท	เบิกจ่ายแล้ว.....	25,200.00.....บาท
คงเหลือยกมา.....	34,800.00.....บาท	เบิกครั้งนี้.....	375.00.....บาท
คงเหลือ.....	34,425.00.....บาท	หักค่าปรับ.....	00.....บาท

สรุปรายละเอียดโครงการ

งบรายจ่าย	งบบุคลากร	งบดำเนินงาน	ค่าสาธารณูปโภค	งบลงทุน	งบอุดหนุน	งบรายจ่ายอื่น	รวม
ยอดจัดสรร			0.00		60,000.00		60,000.00
เบิกแล้ว			0.00		25,575.00		25,575.00
ยอดคงเหลือ			0.00		34,425.00		34,425.00

<p>(ลงชื่อ)..... (.....นางสพัตรา นิลชาญ.....) ผู้ตัดยอดระดับหน่วยงานคณะ/สำนักงาน / สถาบัน/กอง/หัวหน้างาน</p>	<p>เรียน หัวหน้างานคลัง ตรวจสอบงบประมาณและตรวจหลักฐานถูกต้องแล้ว [] ถูกต้อง [] แก้ไข เพราะ.....เจ้าหน้าที่งานคลัง (นางอริญาพร ผาจง) วันที่/...../..... ทราบ/ดำเนินการจ่ายคู่สัญญา (.....นางมาลัยวัลย์ อินคำน้อย.....) ปฏิบัติหน้าที่หัวหน้างานคลัง วันที่/...../.....</p>
<p>ข้อมูลรายละเอียดจากระบบ e-GP เลขที่โครงการ : 59046103853 เลขที่คุมสัญญา : 590414132280 เลขที่ใบ PO : -</p>	<p>ได้รับเงินจำนวน.....375.00 บาท (.....สามร้อยเจ็ดสิบห้าบาทถ้วน.....) เรียบร้อยแล้ว โดยรับเป็น <input type="checkbox"/> เช็คเลขที่..... ลงวันที่...../...../..... ธนาคาร..... <input type="checkbox"/> เงินสด ลงชื่อ.....ผู้รับเงินในนาม/คนเงินยืม ร้าน ธนพล บ้ายสวย (.....) วันที่/...../.....</p>



ระบบบริหารงบประมาณ มหาวิทยาลัยราชภัฏสกลนคร
680 ม.11 ถ.นิคมอุตสาหกรรม อ.เมือง จ.สกลนคร 47000
หน่วยงาน คณะเทคโนโลยีการเกษตร
โทรศัพท์หน่วยงาน 0-4274-3682

ใบตัดยอดงบประมาณ
21 เมษายน 2559 15:39:6
พิมพ์ใบนี้แนบไปกับชุดเบิกเมื่อส่งงานคลัง

เงินยืม-นางสาวสกลสุภา เงินศิริวงษ์ ใบยืมเลขที่ 665/59 ลงวันที่ ๕

สถานะ** ตัดยอดผ่านระบบบริหารงบประมาณเรียบร้อยแล้ว

ชุดเบิกเลขที่ 98/2559

รหัสโครงการ 59A33305คทก01W09

ชื่อโครงการ โครงการถ่ายทอดความรู้ด้านการจัดการคุณภาพน้ำและสุขภาพปลาในกระชัง

แผนงาน ขยายโอกาสและพัฒนาคุณภาพการศึกษา

ผลผลิต ผลงานการให้บริการวิชาการ

ประเภทงบแผ่นดิน

หมวดเงิน 400 งบอุดหนุน 480 ค่าใช้สอย

จำนวน	1	รายการ
จำนวนเงินที่เบิก	3,000.00	บาท

จำนวนเงินที่เป็นตัวหนังสือ สามพันบาทถ้วน

งบจัดสรรตามโครงการ.....	60,000.00.....บาท	เบิกจ่ายแล้ว.....	25,575.00.....บาท
คงเหลือยกมา.....	31,425.00.....บาท	เบิกครั้งนี้.....	3,000.00.....บาท
คงเหลือ.....	31,425.00.....บาท	หักค่าปรับ.....บาท

สรุปรายละเอียดโครงการ

งบรายจ่าย	งบบุคลากร	งบดำเนินงาน	ค่าสาธารณูปโภค	งบลงทุน	งบอุดหนุน	งบรายจ่ายอื่น	รวม
ยอดจัดสรร			0.00		60,000.00		60,000.00
เบิกแล้ว			0.00		28,575.00		28,575.00
ยอดคงเหลือ			0.00		31,425.00		31,425.00

<p>(ลงชื่อ)..... (.....นางสทิศรา วัฒนาราม.....) ผู้ตัดยอดระดับหน่วยงานคณะ/สำนักงาน / สถาบัน/กอง/หัวหน้างาน</p> <p>ข้อมูลรายละเอียดจากระบบ e-GP เลขที่โครงการ : 59046107001 เลขที่คุมสัญญา : 590414136509 เลขที่ใบ PO :</p>	<p>เขียน หัวหน้างานคลัง ตรวจสอบงบประมาณและตรวจหลักฐานถูกต้องแล้ว [] ถูกต้อง [] แก้ไข เพราะ.....เจ้าหน้าที่งานคลัง (นางอริญาพร ผาจงง) วันที่/...../..... ทราบ/ดำเนินการจ่ายคู่สัญญา (.....นางมาลัยวัลย์.....อินคำน้อย.....) ปฏิบัติหน้าที่หัวหน้างานคลัง วันที่/...../.....</p>
<p>ได้รับเงินจำนวน 3,000.00 บาท (.....สามพันบาทถ้วน.....) เรียบร้อยแล้ว โดยรับเป็น <input type="checkbox"/> เช็คเลขที่.....ลงวันที่...../...../.....ธนาคาร..... <input type="checkbox"/> เงินสด</p> <p>ลงชื่อ.....ผู้รับเงินในนาม/คินเงินยืม นางทาวีร์ กลยณี..... (.....) วันที่/...../.....</p>	



ระบบบริหารงบประมาณ มหาวิทยาลัยราชภัฏสกลนคร
680 ม.11 ถ.นิคมอุตสาหกรรม อ.เมือง จ.สกลนคร 47000
หน่วยงาน คณะเทคโนโลยีการเกษตร
โทรศัพท์หน่วยงาน 0-4274-3682

ใบตัดยอดงบประมาณ
22 เมษายน 2559 14:48:35
พิมพ์ใบนี้แนบไปกับชุดเบิกเมื่อส่งงานคลัง

เงินโอน นางสาวสกลสุภา เจนศิริวงษ์ ใบยืมเลขที่ 665/59 ลงวันที่ 6

สถานะ** ตัดยอดผ่านระบบบริหารงบประมาณเรียบร้อยแล้ว

ชุดเบิกเลขที่ 102/2559 รหัสโครงการ 59A33305คทก01W09

ชื่อโครงการ โครงการถ่ายทอดความรู้ด้านการจัดการคุณภาพน้ำและสุขภาพปลาในกระชังเลี้ยงปลาในกระชัง

แผนงาน ขยายโอกาสและพัฒนาคุณภาพการศึกษา

ผลผลิต ผลงานการให้บริการวิชาการ

ประเภทงบประมาณ

จำนวน 1 รายการ

หมวดเงิน 400 งบอุดหนุน 480 ค่าใช้สอย

จำนวนเงินที่เบิก 4,000.00 บาท

จำนวนเงินที่เป็นตัวหนังสือ สี่พันบาทถ้วน

งบจัดสรรตามโครงการ.....	60,000.00.....บาท	เบิกจ่ายแล้ว.....	28,575.00.....บาท
คงเหลือยกมา.....	31,425.00.....บาท	เบิกครั้งนี้.....	4,000.00.....บาท
คงเหลือ.....	27,425.00.....บาท	หักค่าปรับ.....	00.....บาท

สรุปรายละเอียดโครงการ

งบรายจ่าย	งบบุคลากร	งบดำเนินงาน	ค่าสาธารณูปโภค	งบลงทุน	งบอุดหนุน	งบรายจ่ายอื่น	รวม
ยอดจัดสรร			0.00		60,000.00		60,000.00
เบิกแล้ว			0.00		32,575.00		32,575.00
ยอดคงเหลือ			0.00		27,425.00		27,425.00

<p>(ลงชื่อ)..... (.....นางสพัตรา หล้าชาย.....) ผู้ตัดยอดระดับหน่วยงานคณะ/สำนักงาน / สถาบัน/กอง/หัวหน้างาน</p> <p>ข้อมูลรายละเอียดจากระบบ e-GP เลขที่โครงการ : 59046106495 เลขที่คุมสัญญา : 590414136849 เลขที่ใบ PO : -</p>	<p>เรียน หัวหน้างานคลัง ตรวจสอบงบประมาณและตรวจหลักฐานถูกต้องแล้ว [] ถูกต้อง [] แก้ไข เพราะ.....เจ้าหน้าที่งานคลัง (นางอริญาพร ผาจง) วันที่/...../..... ทราบ/ดำเนินการจ่ายคู่สัญญา (.....นางมวลชัยวัลย์...อินคำน้อย.....) ปฏิบัติหน้าที่หัวหน้างานคลัง วันที่/...../.....</p>
<p>ได้รับเงินจำนวน.....4,000.00.....บาท (.....สี่พันบาทถ้วน.....) เรียบร้อยแล้ว โดยรับเป็น <input type="checkbox"/> เช็คเลขที่.....ลงวันที่...../...../.....ธนาคาร..... <input type="checkbox"/> เงินสด ลงชื่อ.....ผู้รับเงินในนาม/คืนเงินยืม นายทินกร แก้วดี (.....) วันที่/...../.....</p>	



ระบบบริหารงบประมาณ มหาวิทยาลัยราชภัฏสกลนคร
680 ม.11 ถ.นิคมโย ต.ธาตุเชิงชุม อ.เมือง จ.สกลนคร 47000
หน่วยงาน คณะเทคโนโลยีการเกษตร
โทรศัพท์หน่วยงาน 0-4274-3682

ใบตัดยอดงบประมาณ
25 เมษายน 2559 10:52:38
พิมพ์ใบนี้แนบไปกับชุดเบิกเมื่อส่งงานคลัง

สถานะ** ตัดยอดผ่านระบบบริหารงบประมาณเรียบร้อยแล้ว

ชุดเบิกเลขที่ 108/2559

รหัสโครงการ 59A33305คทก01W09

ชื่อโครงการ โครงการถ่ายทอดความรู้ด้านการจัดการคุณภาพน้ำและสุขภาพปลาในกระชัง

แผนงาน ขยายโอกาสและพัฒนาคุณภาพการศึกษา

ผลผลิต ผลงานการให้บริการวิชาการ

ประเภทงบ แผ่นดิน

จำนวน

1

รายการ

หมวดเงิน 400 งบอุดหนุน 480 ค่าใช้สอย

จำนวนเงินที่เบิก

8,100.00

บาท

จำนวนเงินที่เป็นตัวหนังสือ แปดพันหนึ่งร้อยบาทถ้วน

งบจัดสรรตามโครงการ.....	60,000.00.....บาท	เบิกจ่ายแล้ว.....	32,575.00.....บาท
คงเหลือยกมา.....	27,425.00.....บาท	เบิกครั้งนี้.....	8,100.00.....บาท
คงเหลือ.....	19,325.00.....บาท	หักค่าปรับ.....	00.....บาท

สรุปรายละเอียดโครงการ

งบรายจ่าย	งบบุคลากร	งบดำเนินงาน	ค่าสาธารณูปโภค	งบลงทุน	งบอุดหนุน	งบรายจ่ายอื่น	รวม
ยอดจัดสรร			0.00		60,000.00		60,000.00
เบิกแล้ว			0.00		40,675.00		40,675.00
ยอดคงเหลือ			0.00		19,325.00		19,325.00

<p>(ลงชื่อ)..... (นางสาวศรัทธา หล้าชาญ.....) ผู้ตัดยอดระดับหน่วยงานคณะ/สำนักงาน / สถาบัน/กอง/หัวหน้างาน</p> <p>ข้อมูลรายละเอียดจากระบบ e-GP เลขที่โครงการ : 59046123238 เลขที่คุมสัญญา : 590414156818 เลขที่ใบ PO : 7008256250</p>	<p>เขียน หัวหน้างานคลัง ตรวจสอบงบประมาณและตรวจหลักฐานถูกต้องแล้ว [] ถูกต้อง [] แก้ไข เพราะ.....เจ้าหน้าที่งานคลัง (นางอริญาพร ผาจง) วันที่/...../..... ทราบ/ดำเนินการจ่ายคู่สัญญา (นางนวลวัลย์ อินคำน้อย.....) ปฏิบัติหน้าที่หัวหน้างานคลัง วันที่/...../.....</p>
<p>ได้รับเงินจำนวน..... 8,100.00.บาท (.....แปดพันหนึ่งร้อยบาทถ้วน.....) เรียบร้อยแล้ว โดยรับเป็น <input type="checkbox"/> เช็คเลขที่..... ลงวันที่...../...../.....ธนาคาร..... <input type="checkbox"/> เงินสด ลงชื่อ.....ผู้รับเงินในนาม/คินเงินอื่น บังคับ..... (.....) วันที่/...../.....</p>	



ระบบบริหารงบประมาณ มหาวิทยาลัยราชภัฏสกลนคร
680 ม.11 ถ.นิคมอุตสาหกรรม อ.เมือง จ.สกลนคร 47000
หน่วยงาน คณะเทคโนโลยีการเกษตร
โทรศัพท์หน่วยงาน 0-4274-3682

ใบตัดยอดงบประมาณ
26 เมษายน 2559 13:9:33
พิมพ์ใบนี้แนบไปกับชุดเบิกเมื่อส่งงานคลัง

สถานะ** ตัดยอดผ่านระบบบริหารงบประมาณเรียบร้อยแล้ว

ชุดเบิกเลขที่ 113/2559 รหัสโครงการ 59A33305คทก01W09

ชื่อโครงการ โครงการถ่ายทอดความรู้ด้านการจัดการคุณภาพน้ำและสุขภาพปลาในกระชังเลี้ยงปลาในกระชัง

แผนงาน ขยายโอกาสและพัฒนาคุณภาพการศึกษา

ผลผลิต ผลงานการให้บริการวิชาการ

ประเภทงบแผ่นดิน

จำนวน 1 รายการ

หมวดเงิน 400 งบอุดหนุน 490 ค่าวัสดุ

จำนวนเงินที่เบิก 7,075.00 บาท

จำนวนเงินที่เป็นค้ำหนังสือ เจ็ดพันเจ็ดสิบบาทถ้วน

งบจัดสรรตามโครงการ.....	60,000.00.....บาท	เบิกจ่ายแล้ว.....	40,675.00.....บาท
คงเหลือยกมา.....	19,325.00.....บาท	เบิกครั้งนี้.....	7,075.00.....บาท
คงเหลือ.....	12,250.00.....บาท	หักค่าปรับ.....	0.00.....บาท

สรุปรายละเอียดโครงการ

งบรายจ่าย	งบบุคลากร	งบดำเนินงาน	ค่าสาธารณูปโภค	งบลงทุน	งบอุดหนุน	งบรายจ่ายอื่น	รวม
ยอดจัดสรร			0.00		60,000.00		60,000.00
เบิกแล้ว			0.00		47,750.00		47,750.00
ยอดคงเหลือ			0.00		12,250.00		12,250.00

<p>(ลงชื่อ)..... (นางสพัตรา หล้าชัย)</p> <p>ผู้ตัดยอดระดับหน่วยงานคณะ/สำนักงาน / สถาบัน/กอง/หัวหน้างาน</p> <p>ข้อมูลรายละเอียดจากระบบ e-GP</p> <p>เลขที่โครงการ : 59046129708 เลขที่ค้ำสัญญา : 590414165620 เลขที่ใบ PO : 7008261628</p>	<p>เรียน หัวหน้างานคลัง ตรวจสอบงบประมาณและตรวจหลักฐานถูกต้องแล้ว [] ถูกต้อง [] แก้ไข เพราะ.....เจ้าหน้าที่งานคลัง (นางอริญาพร ผาจง) วันที่/...../..... ทราบ/ดำเนินการจ่ายคู่สัญญา (นางมาลัยวัลย์...อินค่าน้อย...) ปฏิบัติหน้าที่หัวหน้างานคลัง วันที่/...../.....</p>
<p>ได้รับเงินจำนวน.....7,075.00.....บาท (.....เจ็ดพันเจ็ดสิบบาทถ้วน.....)เรียบร้อยแล้ว โดยรับเป็น <input type="checkbox"/> เช็คเลขที่.....ลงวันที่...../...../.....ธนาคาร..... <input type="checkbox"/> เงินสด ลงชื่อ.....ผู้รับเงินในนาม/คินเงินยืม.....ร้านโพธิ์จรูญ การเกษตร 2008 (.....) วันที่/...../.....</p>	



ระบบบริหารงบประมาณ มหาวิทยาลัยราชภัฏสกลนคร
680 ม.11 ถ.นิตโย ต.ธาตุเชิงชุม อ.เมือง จ.สกลนคร 47000
หน่วยงาน คณะเทคโนโลยีการเกษตร
โทรศัพท์หน่วยงาน 0-4274-3682

ใบตัดยอดงบประมาณ
27 เมษายน 2559 11:24:20

พิมพ์ใบนี้แนบไปกับชุดเบิกเมื่อส่งงานคลัง
คืนเงินยืม นางสาวสกลสุภา เจนศิริวงษ์ ใบยืมเลขที่ 665/59 ลงวันที่ (

สถานะ** ตัดยอดผ่านระบบบริหารงบประมาณเรียบร้อยแล้ว

ชุดเบิกเลขที่ 115/2559

รหัสโครงการ 59A33305ศทท01W09

ชื่อโครงการ โครงการถ่ายทอดความรู้ด้านการจัดการคุณภาพน้ำและสุขภาพปลาในกระชังเลี้ยงปลาในกระชัง

แผนงาน ขยายโอกาสและพัฒนาคุณภาพการศึกษา

ผลผลิต ผลงานการให้บริการวิชาการ

ประเภทงบแผ่นดิน

จำนวน

1

รายการ

หมวดเงิน 400 งบอุดหนุน 480 ค่าใช้สอย

จำนวนเงินที่เบิก

2,250.00

บาท

จำนวนเงินที่เป็นตัวหนังสือ สองพันสองร้อยห้าสิบบาทถ้วน

งบจัดสรรตามโครงการ.....	60,000.00.....บาท	เบิกจ่ายแล้ว.....	47,750.00.....บาท
คงเหลือยกมา.....	12,250.00.....บาท	เบิกครั้งนี้.....	2,250.00.....บาท
คงเหลือ.....	10,000.00.....บาท	หักค่าปรับ.....	0.00.....บาท

สรุปรายละเอียดโครงการ

งบรายจ่าย	งบบุคลากร	งบดำเนินงาน	ค่าสาธารณูปโภค	งบลงทุน	งบอุดหนุน	งบรายจ่ายอื่น	รวม
ยอดจัดสรร			0.00		60,000.00		60,000.00
เบิกแล้ว			0.00		50,000.00		50,000.00
ยอดคงเหลือ			0.00		10,000.00		10,000.00

<p>(ลงชื่อ)..... (.....นางสัทตรา หล้าชาญ.....) ผู้ตัดยอดระดับหน่วยงานคณะ/สำนักงาน / สถาบัน/กอง/หัวหน้างาน</p> <p>ข้อมูลรายละเอียดจากระบบ e-GP เลขที่โครงการ : 59046143847 เลขที่คู่มือสัญญา : 590414183618 เลขที่ใบ PO : -</p>	<p>เขียน หัวหน้างานคลัง ตรวจสอบงบประมาณและตรวจหลักฐานถูกต้องแล้ว [] ถูกต้อง [] แก้ไข เพราะ.....เจ้าหน้าที่งานคลัง (นางอริฎษาพร ผาจง) วันที่/...../..... ทราบ/ดำเนินการจ่ายคู่สัญญา (.....นางมาลัยวัลย์.....อินคำน้อย.....) ปฏิบัติหน้าที่หัวหน้างานคลัง วันที่/...../.....</p>
<p>ได้รับเงินจำนวน.....2,250.00.....บาท (.....สองพันสองร้อยห้าสิบบาทถ้วน.....) เรียบร้อยแล้ว โดยรับเป็น <input type="checkbox"/> เช็คเลขที่.....ลงวันที่...../...../.....ธนาคาร..... <input type="checkbox"/> เงินสด ลงชื่อ.....ผู้รับเงินในนาม/คืนเงินยืม นายอภิวัฒน์ พรหมคนชื่อ..... (.....) วันที่/...../.....</p>	



ระบบบริหารงบประมาณ มหาวิทยาลัยราชภัฏสกลนคร
680 ม.11 ถ.นิคมอุตสาหกรรม อ.เมือง จ.สกลนคร 47000
หน่วยงาน คณะเทคโนโลยีการเกษตร
โทรศัพท์หน่วยงาน 0-4274-3682

ใบตัดยอดงบประมาณ
27 เมษายน 2559 14:24:37
พิมพ์ใบนี้แนบไปกับชุดเบิกเมื่อส่งงานคลัง

สถานะ** ตัดยอดผ่านระบบบริหารงบประมาณเรียบร้อยแล้ว

ชุดเบิกเลขที่ 116/2559 รหัสโครงการ 59A33305คทก01W09

ชื่อโครงการ โครงการถ่ายทอดความรู้ด้านการจัดการคุณภาพน้ำและสุขภาพปลาใน การเลี้ยงปลาในกระชัง

แผนงาน ขยายโอกาสและพัฒนาคุณภาพการศึกษา

ผลผลิต ผลงานการให้บริการวิชาการ

ประเภทงบประมาณแผ่นดิน

จำนวน 1 รายการ
จำนวนเงินที่เบิก 10,000.00 บาท

หมวดเงิน 400 งบอุดหนุน 490 ค่าวัสดุ

จำนวนเงินที่เป็นตัวหนังสือ หนึ่งหมื่นบาทถ้วน

งบจัดสรรตามโครงการ.....	60,000.00.....บาท	เบิกจ่ายแล้ว.....	50,000.00.....บาท
คงเหลือยกมา.....	10,000.00.....บาท	เบิกครั้งนี้.....	10,000.00.....บาท
คงเหลือ.....	0.00.....บาท	หักค่าปรับ.....	0.00.....บาท

สรุปรายละเอียดโครงการ

งบรายจ่าย	งบบุคลากร	งบดำเนินงาน	ค่าสาธารณูปโภค	งบลงทุน	งบอุดหนุน	งบรายจ่ายอื่น	รวม
ยอดจัดสรร			0.00		60,000.00		60,000.00
เบิกแล้ว			0.00		60,000.00		60,000.00
ยอดคงเหลือ			0.00		0.00		0.00

<p>(ลงชื่อ)..... (นางสัททรา หล้าชาญ) ผู้ตัดยอดระดับหน่วยงานคณะ/สำนักงาน / สถาบัน/กอง/หัวหน้างาน</p> <p>ข้อมูลรายละเอียดจากระบบ e-GP เลขที่โครงการ : 59046145702 เลขที่คุมสัญญา : 590414186402 เลขที่ใบ PO : 7008267701</p>	<p>เรียน หัวหน้างานคลัง ตรวจสอบงบประมาณและตรวจหลักฐานถูกต้องแล้ว [] ถูกต้อง [] แก้ไข เพราะ.....เจ้าหน้าทำงานคลัง (นางอริยชยาพร ผาจง) วันที่/...../..... ทราบ/ดำเนินการจ่ายคู่สัญญา (.....นางมวลลย์วัลย์.....) ปฏิบัติหน้าที่หัวหน้างานคลัง วันที่/...../.....</p>
<p>ได้รับเงินจำนวน.....10,000.00.บาท (.....หนึ่งหมื่นบาทถ้วน.....)เรียบร้อยแล้ว โดยรับเป็น <input type="checkbox"/> เช็คเลขที่..... ลงวันที่...../...../.....ธนาคาร..... <input type="checkbox"/> เงินสด ลงชื่อ.....ผู้รับเงินในนาม/คืนเงินยืม..... วันที่โทรแจ้ง การเกษตร 2008 (.....) วันที่...../...../.....</p>	