

## การส่งเสริมสุขภาพการเลี้ยงสัตว์น้ำ และโคเนื้อให้ปลอดภัยห่างไกลจากโรคพยาธิ

### 1. การส่งเสริมสุขภาพการเลี้ยงสัตว์น้ำให้ปลอดภัยห่างไกลจากโรคพยาธิ

อาจารย์เบญจมาภรณ์ พุ่มหิรัญโรจน์ (โทร 063-713-2333)

หลักสูตรเทคนิคการสัตวแพทย์ สาขาวิชาสัตวศาสตร์

โรคติดเชื้อจากปรสิตในปลาเป็นปัญหาที่พบได้บ่อย เนื่องจากปรสิตมีแพร่กระจายอยู่ทั่วไปตามแหล่งน้ำที่มีสภาวะเหมาะสมต่อการเจริญเติบโต ซึ่งปลามีคุณสมบัติเป็นแหล่งยึดเกาะและอาหารของปรสิตต่าง ๆ ซึ่งปรสิตในปลามีทั้งปรสิตภายนอกและปรสิตภายใน ดังตัวอย่างโรคที่พบบ่อยดังต่อไปนี้

#### 1. โรคจุดขาว

ปลาที่เป็นโรคนี้อาจมีจุดสีขาวขุ่นขนาดเท่าปลายเข็มหมุดเล็กๆกระจายอยู่ทั่วลำตัวและครีบ ปรสิตที่ทำให้เกิดโรคนี้นี้ในปลาน้ำจืดมีชื่อว่า อิกทีอ็อฟทีเรียส มัลติฟิลิส (*Ichthyophthirius multifiliis*) หรือเรียกสั้นๆ ว่าอิกต์ ปรสิตชนิดนี้อาศัยอยู่ใต้ผิวหนัง



ของปลา เมื่อโตเต็มที่ก็จะออกจากตัวปลาจมน้ำลงสู่บริเวณพื้นบ่อปลาและสร้างเกาะหุ้มตัว พบโรคนี้นี้ในปลาหลายชนิด เช่น ปลาสร้อย ปลาดุก ปลาช่อน ปลานิล ปลากะพงขาว ปลาทรงเครื่อง ปลาหมอ ปลาเก๋ เป็นต้น

การป้องกันและรักษา : การกำจัดปรสิตที่ฝังอยู่ใต้ผิวหนังยังไม่มีวิธีที่ได้ผลเต็มที่แต่สามารถทำลายตัวอ่อนในน้ำหรือทำลายตัวแก่ขณะว่ายน้ำเป็นอิสระได้ โดยการเลือกใช้สารเคมี เช่น ฟอร์มาลิน 150-200 ซีซี. ต่อน้ำ 1,000 ลิตร แช่ไว้นาน 1 ชั่วโมงสำหรับปลาขนาดใหญ่ หรือ 25-50 ซีซี. ต่อน้ำ 1,000 ลิตร นาน 24 ชั่วโมง หรือใช้เมทิลีนบลู 1-2 กรัม ต่อน้ำ 1,000 ลิตร แช่ติดต่อกันนาน 7 วัน

#### 2. โรคสนิมเหล็ก

เกิดจากการติดเชื้อปรสิตที่มีชื่อว่า โอโอดิเนียม (*Oodinium* sp.) หรือ ฟิสซิโนโอดิเนียม (*Piscinoodinium* sp.) ปลาที่ป่วยเป็นโรคนี้อาจจะว่ายน้ำทุรนทุราย อาจมีแผลเลือดออกหรือรอยต่างสีน้ำตาลหรือเหลืองคล้ายสีสนิมตามลำตัว ถ้าปลาไม่ได้รับการรักษาอย่างถูกต้อง ปลาจะตายหมดบ่อ โรคนี้นี้พบมากในลูกปลาน้ำจืดขนาดเล็ก เช่น ปลาดุก ปลาช่อน ปลากะพงขาวและปลาสร้อยงามหลายชนิด เป็นต้น



การป้องกันและรักษา : ใช้เกลือเม็ดปริมาณ 1-5 กิโลกรัมต่อน้ำ 1,000 ลิตร แช่นาน 24 ชั่วโมงทั้งนี้ขึ้นกับชนิดและขนาดของปลา จากนั้นนำเกลือที่คำนวณได้แช่ลงในสารละลายจุนสี ที่มีความเข้มข้น 1 พีพีเอ็ม (1 กรัม ต่อน้ำ 1,000 ลิตร) แล้วนำเกลือที่แช่ในจุนสีแล้วไปใส่ในตู้ปลาทิ้งไว้ 24 ชั่วโมงจึงเปลี่ยนถ่ายน้ำให้สังเกตอาการปลาถ้าไม่ดีขึ้นทำซ้ำอีก 2-3 ครั้ง

### 3. โรคเห็บประมง

โรคนี้อาจทำให้ปลาเกิดการระคายเคืองเนื่องจากปรสิตในกลุ่ม Trichodinids เป็นปรสิตเซลล์เดี่ยวรูปร่างคล้ายระฆังทรงเตี้ย มีแผ่นคล้ายใบมีดจำนวนมากอยู่กลางเซลล์ ใช้ในการเกาะผิวตัวและเหงือกปลา มีการเคลื่อนที่ไปมาจากที่หนึ่งไปอีกที่หนึ่งอยู่ตลอดเวลา ทำให้ปลาเกิดเป็นแผลขนาดเล็กตามผิวตัวและเหงือก ปลาที่พบว่าเป็นโรคนี้อาจมีหลายชนิดเช่น ปลาตุ๊ก ปลาช่อน ปลากะพงขาวปลานิล ปลาไน ปลาตะเพียน ปลาทรงเครื่อง ปลาสาวย และปลาสาวยงามหลายชนิด เป็นต้น ควรรักษาตั้งแต่ปลาเริ่มเป็นโรคในระยะแรกๆ

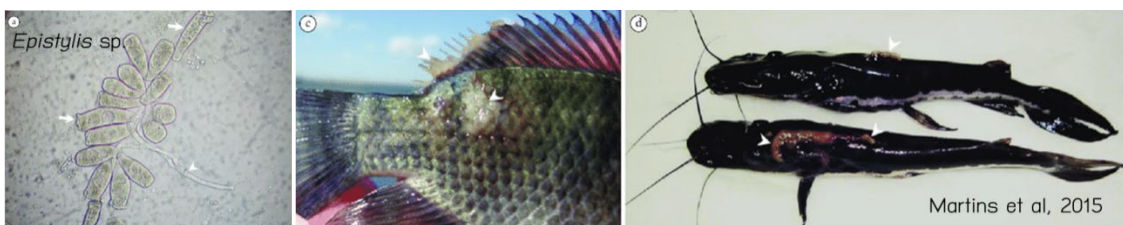


การป้องกันและรักษา : การนำปลาใหม่เข้ามาเลี้ยงควรแยกชังไว้ก่อน แล้วแช่ด้วยฟอร์มาลิน 25-30 ซีซี. ต่อน้ำ 1,000 ลิตร นาน 24 ชั่วโมงก่อนปล่อยปลาลงบ่อ ในกรณีปลาป่วยเป็นโรคนี้อาจให้แช่ฟอร์มาลิน 30-50 ซีซี. ต่อน้ำ 1,000 ลิตร นาน 24 ชั่วโมง

### 4. โรคเลือดออกตามซอกเกล็ด

โรคนี้อาจเกิดจากปรสิตชื่อ อีพิสไทลิส (*Epistylis* sp.) ปลาจะมีแผลเปิดเป็นสีแดงจ้ำๆ ตามลำตัว โดยเฉพาะที่ครีบ และซอกเกล็ด มักพบในปลาที่มีเกล็ดเป็นส่วนใหญ่ ถ้าเป็นแผลเรื้อรังอาจมีอาการเกล็ดหลุดบริเวณรอบๆ แผลและด้านบนของแผลจะมีส่วนที่คล้ายสาหร่ายน้ำจืดปนเหลืองติดอยู่ พบมากในปลาแฟนซีคาร์พ ปลาแรด ปลาตะเพียน และปลาช่อน เป็นต้น

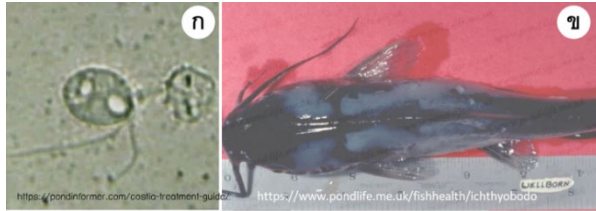
การป้องกันและรักษา : ใช้เกลือเม็ด จำนวน 1-5 กิโลกรัมต่อน้ำ 1,000 ลิตร แช่นาน 48 ชั่วโมงหรือใช้ฟอร์มาลิน จำนวน 25-40 ซีซี.ต่อน้ำ 1,000 ลิตร แช่นาน 48 ชั่วโมงหลังจากแช่ยาแล้วถ้าปลายังมีอาการไม่ดีขึ้นควรเปลี่ยนน้ำแล้วพักไว้ 1 วันก่อน จากนั้นใส่ยาซ้ำอีก 1-2 ครั้ง



### 5. โรคเมือกขุ่น

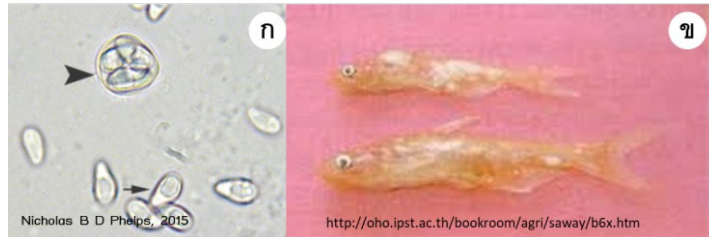
อาการของโรคนี้อาจมีเมือกสีขาวปกคลุมลำตัวเป็นหย่อมๆ (ภาพ ข) หรือขับเมือกออกมาจากจนกระทั่งได้กลิ่นคาว ครีบหุบ ว่ายน้ำกระเสือกกระสน บางครั้งจะลอยอยู่ตามผิวน้ำ สาเหตุของโรคนี้อาจเกิดจากกลุ่มปรสิตเซลล์เดี่ยวเช่น คอสเตีย (*Costia* sp.) (ภาพ ก) ซิโลโดเนลล์ (*Chilodonella* sp.) ไชฟีเดีย (*Scyphidia* sp.) และโบโดโมนาส (*Bodomonas* sp.) ปลาที่พบว่าเป็นโรคนี้อาจมีหลายชนิด ได้แก่ ปลาเงินปลาทอง ปลาตุ๊ก ปลาช่อน เป็นต้น

การป้องกันและรักษา : ใช้ฟอร์มาลิน 25 - 40 ซีซี. ต่อน้ำ 1,000 ลิตร แช่นาน 48 ชั่วโมงแช่ปลาในต่างทับทิม 1-3 กรัม ต่อน้ำ 1,000 ลิตร นาน 24 ชั่วโมง หรือใช้เกลือเม็ด 1-5 กิโลกรัม ต่อน้ำ 1,000 ลิตร แช่นาน 48 ชั่วโมง ทั้งนี้ขึ้นกับขนาดของปลา



### 6. โรคจากปรสิตกลุ่มไมโครสปอริส (Microsporidiasis)

โรคที่พบบ่อย เช่น โรคหูดเม็ด ข้าวสาร ปลาที่เป็นโรคนี้จะมีตุ่มสีขาวขุ่นอยู่ตามลำตัว ลักษณะคล้ายเม็ดข้าวสาร (ภาพ ข) มักพบในกรณีที่มีการปล่อยปลาลงเลี้ยงอย่างหนาแน่น และการถ่ายเทน้ำไม่สะดวก

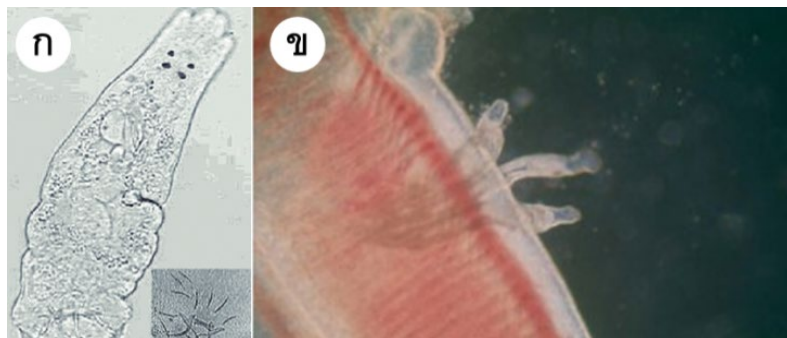


ปลาจะมีรูปร่างผอมไม่กินอาหาร และทยอยตาย ชนิดของปลาที่มีรายงานว่าเป็นโรคนี้ ได้แก่ ปลาตุ๊ก ปลาสรวย ปลากัด เป็นต้นเนื่องจากปรสิตกลุ่มไมโครสปอริส (ภาพ ก) จะแพร่กระจายอยู่ภายในกล้ามเนื้อ ระบบทางเดินอาหาร ระบบขับถ่าย การรักษาจึงทำได้ยาก การป้องกันและควบคุมโรคเป็นแนวทางหนึ่งที่จะช่วยลดการแพร่ระบาดของโรคได้

การป้องกันและรักษา : อย่าปล่อยปลาแน่นเกินไป ควบคุมคุณสมบัติน้ำให้เหมาะสมตลอดการเลี้ยง และถ้าพบปลาเป็นโรคควรทำลายโดยการเผาหรือฝัง

### 8. โรคปรสิตปลิงใส

ปลิงใสจัดเป็นปรสิตกลุ่ม หนอนพยาธิที่มีหลายขนาด ปลาที่มีพยาธิปลิงใสเกาะจะมีอาการว่ายน้ำทุรนทุราย ลอยตัวตามผิวน้ำ แยกฝูง ซึม ผอม กระพุ้งแก้มเปิด ปิดเร็วกว่าปกติ อาจมีแผลขนาดเล็กเกิดขึ้นทั่วลำตัว ถ้าเป็นการติด

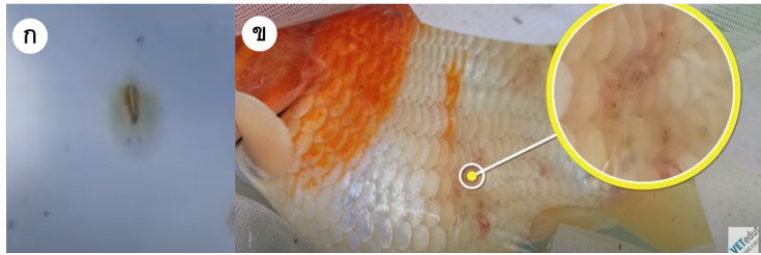


โรคในขั้นรุนแรง ปลาจะตายเป็นจำนวนมาก เนื่องจากบาดแผลที่เกิดขึ้นจากการยึดเกาะของปลิงใส ทำให้เกิดการติดเชื้อแบคทีเรียหรือเชื้อราตามมา โรคนี้พบได้ในปลาเกือบทุกชนิดโดยเฉพาะอย่างยิ่ง ลูกปลาที่เริ่มปล่อยลงเลี้ยงในบ่อดินใหม่ๆ ควรระวังโรคนี้ด้วยถ้าพบว่าปลาเป็นโรคในระยะแรกๆ สามารถรักษาให้หายได้

การป้องกันและรักษา : ใช้ฟอร์มาลิน 25-50 ซีซี. ต่อน้ำ 1,000 ลิตร แช่นาน 24 ชั่วโมง หรือใช้ไตรคลอโรฟอน 0.25-0.5 กรัมต่อน้ำ 1,000 ลิตร แช่นาน 24 ชั่วโมง

## 9. โรคเห็บปลา

เห็บปลาเป็นปรสิตเปลือกแข็งที่เกาะภายนอกตัวปลา(ภาพ ก และ ข) ในกรณีที่ปลามีสีตัวที่สดใสจะมองเห็นได้ ด้วยตาเปล่า แต่ถ้าเป็นปลาที่มีสีตัวดำหรือทึบอาจ

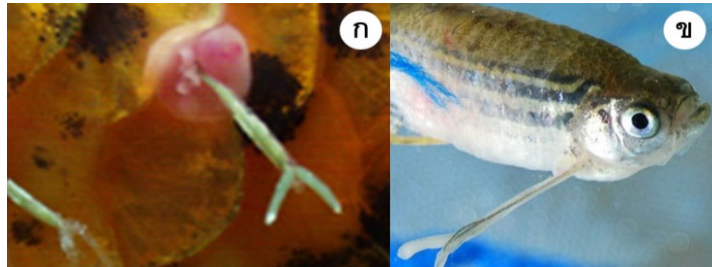


สังเกตเห็นเห็บปลาได้ยาก พบมากในปลามีเกล็ด เช่น ปลาทอง ปลาการ์ฟ ปลาช่อน ปลาแรด ปลานิล ปลาในปลาตะเพียน เป็นต้น ปลาที่ป่วยเป็นโรคนี้อาจว่ายน้ำทวนทวน และพยายามถูตัวเองกับข้างบ่อหรือตู้เพื่อให้ปรสิตหลุด ทำให้เกิดแผล เลือดออกตามลำตัว และติดเชื้อแบคทีเรียตามมาได้

การป้องกันและรักษา : แช่ปลาที่มีปรสิตนี้ในสารละลายไตรคลอโรฟอน (trichlorfon) ในอัตราส่วน 0.25 - 0.5 กรัม ต่อน้ำ 1,000 ลิตร นาน 24 ชั่วโมง หรือจับออกด้วยปากคีบ ส่วนการกำจัดเห็บปลาที่เกิดขึ้นในบ่อ ทำได้โดยการตากบ่อให้แห้งแล้วโรยปูนขาวในอัตราส่วน 30-50 กิโลกรัมต่อไร่ให้ทั่วบ่อ

## 10. โรคหนอนสมอ

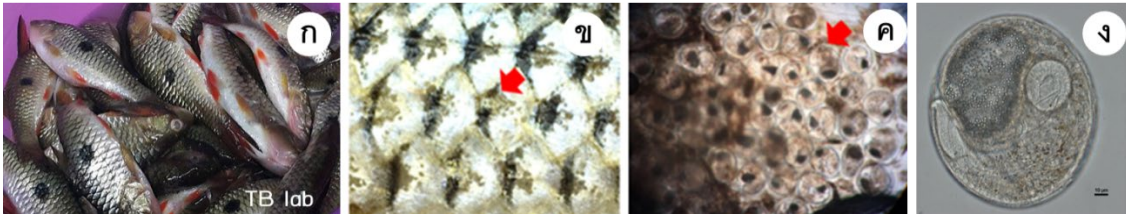
หนอนสมอ (ภาพ ก และ ข) เป็นปรสิตภายนอกที่พบเสมอในปลาน้ำจืด หนอนสมอตัวเมียเท่านั้นที่พบเกาะอยู่ตามลำตัวของปลา บริเวณที่ปรสิตชนิดนี้อาศัยอยู่จะเกิดเป็นแผลขนาดใหญ่ได้



เนื่องจากการเข้าทำลายของเชื้อแบคทีเรีย ปลาที่มีหนอนสมอเกาะอยู่มักมีแผลเลือดออกตามตัว มีอาการระคายเคืองและผอมลงจนผิดปกติ ถ้าเกิดโรคนี้นี้ในปลาขนาดเล็กอาจทำให้ปลาตายได้ ปลาที่เป็นโรคเนื่องจากหนอนสมอจะว่ายน้ำผิดปกติ กระโดดขึ้นลงบริเวณผิวน้ำและเอาตัวสีข้างบ่อ ปลาที่เป็นโรคนี้นี้หลายชนิด ได้แก่ ปลาแรด ปลากระพงยาว ปลาตะเพียนขาว ปลาแฟนซีคาร์ฟ ปลาทอง เป็นต้น

การป้องกันและรักษา : แช่ปลาในสารละลายไตรคลอโรฟอน ในอัตราส่วน 0.5 กรัมต่อน้ำ 1,000 ลิตร ประมาณ 24 ชั่วโมง แล้วเปลี่ยนถ่ายน้ำวันละ 5-7 วัน แล้วจึงทำการแช่น้ำยาซ้ำอีกอีก 2-3 ครั้ง

นอกจากปรสิตที่กล่าวมาข้างต้นจะทำอันตรายต่อตัวปลาแล้วนั้น ปลายังติดปรสิตภายในจำพวกพยาธิใบไม้ในลำไส้ขนาดเล็ก เช่น *Haplorchis taichui* *Centrocestus* sp. หรือพยาธิใบไม้ตับ (*Opisthorchis viverrini*) โดยพบว่าปลาวงศ์ตะเพียน (ภาพ ก) เป็นโฮสต์กึ่งกลางตัวที่ 2 ของพยาธิใบไม้ตับ หากบริโภคปลาดิบหรือกึ่งสุกกึ่งดิบที่มีตัวอ่อนระยะติดต่อหรือเมตตาเซอร์คาเรีย (ภาพ ข-ง) ของพยาธิใบไม้ตับเข้าไปก็เป็นปัจจัยโน้มนำให้เกิดโรคมะเร็งท่อน้ำดีในอนาคตได้



ภาพแสดงปลาตระกูลวงศ์ตะเพียนและเมตาเซอร์คาเรียนภายใต้แว่นขยาย(ข)  
ไตกล้องจุลทรรศน์กำลังขยายต่างๆ (ค-ง)

การส่งเสริมการเลี้ยงปลาปลอดพยาธิใบไม้ตับเป็นอีกวิธีหนึ่งในการตัดวงจรชีวิตของพยาธิใบไม้ตับ และอาจสามารถลดการติดพยาธิลงได้ โดยการทำให้ปลาลดการสัมผัสกับระยะตัวอ่อนพยาธิใบไม้ตับที่มาจาก หอยที่ติดพยาธิ โดยการพักน้ำก่อนนำมาเลี้ยงปลา และลดการติดพยาธิในหอยโดยการบำบัดหรือกำจัดสิ่ง ปลูกก่อนทิ้งหรือนำไปใช้ทางการเกษตร หรือการลดหรือกำจัดหอยโดยขุดลอกบ่อ ตากบ่อ ตลอดจนตรวจ และรักษาพยาธิในคนและสัตว์เลี้ยง (สุนัขและแมว)

ดังนั้นวิธีการที่ดีที่สุดของการเลี้ยงปลาปลอดพยาธิอย่างจริงจังจึงอาจต้องทำการเพาะปลาหรือเลี้ยงปลา ในบ่อปิด ซึ่งอาจเป็นทางเลือกที่สำคัญในการตัดวงจรพยาธิใบไม้ตับได้อย่างจริงจัง แต่มีต้นทุนสูง อย่างไรก็ตาม วิธีที่ง่ายและราคาถูกที่สุดคือการปรุงอาหารก่อนบริโภค ซึ่งจะส่งผลทำให้ลดการติดพยาธิใบไม้ตับรวมทั้ง พยาธิอื่น ได้อย่างถาวร

## 2. การส่งเสริมสุขภาพโคเนื้อให้ปลอดภัยห่างไกลจากโรคพยาธิ

อาจารย์ สพ.ญ.กนกวรรณ บุตรโยธี (โทร 081-049-4288)

หลักสูตรเทคนิคการสัตวแพทย์ สาขาวิชาสัตวศาสตร์

### หัวข้อ

1. สาเหตุของการเกิดโรคในโคและสัตว์เศรษฐกิจชนิดอื่น
2. การสังเกตพฤติกรรมโคเนื้อเพื่อการจัดการเลี้ยงดู การป้องกันและรักษาโรค
3. การสังเกตและเฝ้าระวังการเจ็บป่วยหรือเกิดโรคในโคเนื้อ
4. โรคจากพยาธิภายนอกและภายในของโคเนื้อในประเทศไทย
5. วิธีการสุขาภิบาลในฟาร์มโคเนื้อของเกษตรกรไทย

### 1. สาเหตุของการเกิดโรคในโคและสัตว์เศรษฐกิจชนิดอื่น

สาเหตุทางตรง เกิดจาก แบคทีเรีย ไวรัส เชื้อรา โปรโตซัว พยาธิภายนอก และพยาธิภายใน

สาเหตุทางอ้อม ไม่ได้เกิดจากเชื้อโรคโดยตรง แต่เกิดจากสภาพแวดล้อมรอบๆ ตัวสัตว์ ชักนำให้เกิดโรค เช่น ความเครียด จากโรงเรือน/อากาศ ขาดสารอาหาร ขาดธาตุซีลีเนียมทำให้โคผสมไม่ติดขาดโปรตีนทำให้

แคะแกร็น เป็นต้น อื่นๆ เกิดจากความผิดปกติของระบบฮอร์โมนในร่างกายสัตว์ความบกพร่องทางพันธุกรรม หรือ ได้รับสารพิษในอาหารสัตว์

## 2. การสังเกตพฤติกรรมโคเนื้อเพื่อการจัดการเลี้ยงดู การป้องกันและรักษาโรค

### พฤติกรรมปกติของโคเนื้อ

มีการเคี้ยวเอื้อง หูและหางมีการกระดิกเพื่อไล่แมลงตลอดเวลา มีการดื่มน้ำ 3-4 ครั้ง/วัน ปัสสาวะปกติมีสีใส หรือสีเหลืองอ่อนๆ ปกติโคถ่ายอุจจาระ วันละประมาณ 8 ครั้ง อัตราการเต้นของหัวใจหรือชีพจรปกติ 60 - 70 ครั้งต่อนาที อัตราการหายใจปกติ 15 - 30 ครั้งต่อนาที และอุณหภูมิร่างกายโคปกติอยู่ระหว่าง 38 - 39 องศาเซลเซียส โดยวัดอุณหภูมิที่ทวารหนัก

### พฤติกรรมที่บ่งชี้ว่าโคป่วย

อาการที่ผิดปกติเกี่ยวกับระบบหายใจ หายใจขัดหรือหายใจไม่เต็มที่มีเสียงดัง, มีน้ำมูกไหลออกทางจมูก, ไอ จาม บ่อยครั้ง

อาการที่ผิดปกติเกี่ยวกับระบบย่อยอาหาร มีอาการเบื่ออาหาร, กินอาหารมากแต่ไม่อ้วน, น้ำลายไหลปากเหม็น ปากแห้ง

อาการที่ผิดปกติเกี่ยวกับระบบขับถ่าย ปัสสาวะมีสีขุ่น หรือเหลืองเข้ม หรือเหลืองปน, ปัสสาวะไม่ออกหรือกะปริดกะปรอย หรือปัสสาวะไหลไม่หยุด, ลมหายใจ ปัสสาวะ และน้ำนม มีกลิ่นเหม็น ซึ่งเป็นกลิ่นสารอะซิโตน (Acetone)

อาการที่ผิดปกติเกี่ยวกับระบบประสาท ชีพจรเต้นผิดปกติ กระวนกระวาย ตัวสั่น ตื่นเต้น บ้าคลั่ง น้ำลายไหล ตาพองโต, เดินเป็นวงกลม หรือเดินถอยหลัง เดินขาแข็ง นอนไม่ลง, อาการขาแข็งแข็งทื่อหรืออาจลุกเดินไม่ได้ลุกยืนและนอนลำบาก ชักกระตุก

อาการที่ผิดปกติเกี่ยวกับระบบผิวหนัง เหงื่อออกมาก มีไข้สูง อุณหภูมิร่างกายสูงหรือต่ำกว่าปกติ, ขนร่วงและขนหยาบกร้าน ผิวหนังตกละเก็ด หยาบแห้ง ขนลุกชัน, น้ำเหลืองคั่งที่ปลายเท้าและโคนขา, บริเวณท้อง หน้าอก หน้าหุ้มปลายอวัยวะเพศ เหนียง หัวนมแม่โคเกิดอาการบวม, ต่อมมน้ำเหลืองที่บริเวณปลายเท้าและโคนขา บวมโต

## 3. การสังเกตและเฝ้าระวังการเจ็บป่วยหรือเกิดโรคในโคเนื้อ

ถ้ามีโคหรือสัตว์อื่น ป่วยหรือตายเฉียบพลันโดยไม่ทราบสาเหตุหรือบริเวณหมู่บ้านใกล้เคียงกันหมู่บ้านเดียวกันมีสัตว์ป่วยหรือตายตั้งแต่สองตัวขึ้นไปในระยะเวลาห่างกันไม่เกิน 7 วัน ให้ผู้เลี้ยงโคต้องแจ้งต่อเจ้าหน้าที่ปศุสัตว์หรือสัตวแพทย์ ภายใน 24 ชั่วโมง นับจากสัตว์ป่วยหรือตาย

ห้ามเคลื่อนย้ายสัตว์ป่วย ห้ามฆ่าแหละ หรือกระทำการอย่างหนึ่งอย่างใดกับ ซากสัตว์ป่วย และถ้าเกิน 48 ชั่วโมงหลังแจ้งเจ้าหน้าที่แล้ว ให้ทำการฝังซากลึกอย่างน้อย 50 เซนติเมตร โรยทับด้วยปูนขาวและถมดินให้สูงไม่น้อยกว่า 50 เซนติเมตร เพื่อป้องกันสัตว์มาคุ้ยเขี่ย

เจ้าหน้าที่หรือสัตวแพทย์ผู้มีอำนาจในการออกคำสั่ง กักขัง การแยกหรือย้ายสัตว์ป่วย ให้ฝัง หรือเผาทำลายซาก และทำการฆ่าเชื้อบริเวณรอบ ๆ ได้และเจ้าของสัตว์สามารถรับค่าخذใช้ในการทำลายซากได้ตามที่กฎกระทรวงกำหนดไม่ต่ำกว่ากึ่งหนึ่งของราคาสัตว์

#### 4. โรคจากพยาธิภายนอกและภายในของโคเนื้อในประเทศไทย

##### 4.1 เห็บโค (Tick)

ชื่อวิทยาศาสตร์ *Rhipicephalus microplus*

เป็นพาหะ ของโรคพยาธิในเม็ดเลือดชนิด

*Anaplasma marginale* และ *Anaplasma centrale*

เป็นเชื้อที่ทำให้โคตายมากที่สุดโรคหนึ่ง

การควบคุมเห็บโค ได้แก่ การควบคุมเห็บในทุ่งหญ้า โดยการปล่อยทุ่งหญ้าทิ้งไว้นาน ๆ หรือไกลกลบ

การควบคุมเห็บบนตัวโค โดยการใช้ยาฆ่าเห็บชนิดต่างๆ

เช่น ยาพวกอออกนโนฟอสฟอรัส อาทิเช่น อาซุนทอล นิโอซิด เนกัวอน ยาจำพวกไพรีทรอยด์ เช่น คูเพ็กซ์ ซอลแพค ดับบลิวพี ไบทรอด์ เอช 10 ดับบลิวพีบูทอกซ์ ยาพวกอะมิดีน เช่น อะมีทราช และยาฉีดยา เช่น ไอโวเม็คติน



<https://th.wikipedia.org/wiki>

##### 4.2 เหาโค (Louse)

เหาโคมีอยู่หลายชนิด

ชื่อวิทยาศาสตร์ ได้แก่ *Menopon gallinae*, *Menacanthus stramineus*, *Menacanthus pallidulus*, *Lipeurus caponis*, *Gonicotes galinae*, *Goniodes dissimilis* พบได้ง่ายในบริเวณที่ขนยาว เช่น ที่พู่หาง มักพบในลูกสัตว์หรือสัตว์ที่มีสุขภาพไม่ดี

การควบคุม ยาที่ใช้กำจัดเห็บทุกชนิดสามารถใช้ควบคุมเหาได้ดี แต่ควรใช้ติดต่อกัน 2 ครั้ง เพื่อฆ่าตัวอ่อนของเหาที่เพิ่งจะออกจากไข่



<https://collections.tepapa.govt.nz/object/753664>

##### 4.3 ไรขี้เรื้อน (Mange)

##### 4.3.1 ไรขี้เรื้อนขุมขน (Demodectic Mange)

ชื่อวิทยาศาสตร์ *Demodex bovis* พบบ่อยในโคในประเทศไทย ไม่ติดไปยังตัวอื่น

อาการ จะเป็นเฉพาะที่ รอยโรคคล้ายเชื้อรา มีขนหัก ขนร่วงเป็นวงๆมีรอยตุ่มนูน

วินิจฉัย ด้วยการตรวจด้วยกล้องจุลทรรศน์

การรักษา ถ้าเป็นไม่มากรักษาด้วยยาเฉพาะที่ เช่น อะมีทราช หากเป็นมากต้องจำหน่ายเพราะรักษายาก



Figura 3. *Demodex bovis*. Nótese la característica alargada, con cuatro pares de patas ventrales a nivel del tercio anterior del cuerpo. 20x

#### 4.3.2 ไรซีเรื้อนชนิดโคริออนติก (Choriopic Mange)

ชื่อวิทยาศาสตร์ *Chorioptes* spp.

อาการ ในโคจะพบรอยโรคที่บริเวณโคนหาง รอบก้น หลัง และเต้านม โดยอาจจะเกิดตุ่มพอง (Papule) หรือรังแค (Scab) มีลักษณะของการระคายเคือง หน้บริเวณนั้นจะหยาบ ย่น สกปรก ขนร่วง

วินิจฉัย ด้วยการตรวจด้วยกล้องจุลทรรศน์

การรักษา ใช้ยาที่เป็นยาฆ่าเห็บและไร (Acaricide) ทุกชนิดในขนาดที่แนะนำสามารถใช้ได้แต่ต้องพิจารณาถึงความเหมาะสม ประหยัด ปลอดภัย และพืชตกค้าง



#### 4.4 แผลหนองแมลงวัน (Maggot)

สาเหตุ เกิดได้จากแมลงวันหลายชนิด ที่พบบ่อย คือ แมลงวันคริสซอเมีย (*Chrysomya bezzina*) ซึ่งแมลงตัวแก่จะมีลักษณะคล้ายกับแมลงหัวเขียว แมลงวันจะตอมและหากินบริเวณแผล จากนั้นจะวางไข่และฟักเป็นตัวอ่อน ใช้เวลา 3-6 วัน

อาการ บาดแผลจะเปิดกว้าง เปื่อยยุ่ย ส่งกลิ่นเหม็นเน่า อาจมีเลือดออกเนื่องจากตัวอ่อนของแมลงวันขอนไช

การรักษา โคนชน ทำความสะอาดแผลด้วยน้ำเกลือล้างแผล ยาฆ่าเชื้อ เช่น เบตาดีน อาจโรยผงฆ่าหนอนแมลงวันที่บาดแผล เพื่อกำจัดหนอนและป้องกันการรุกรานบาดแผล ร่วมกับการฉีดยาไอเวอร์แมคติน



#### 4.5 โรคพยาธิใบไม้ในตับ (Fasciolosis)

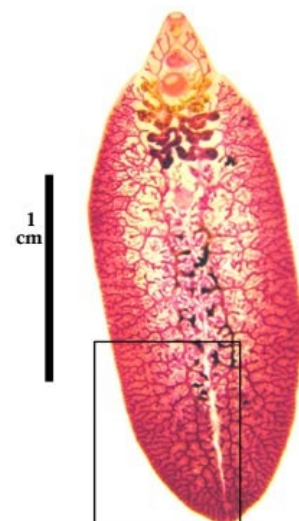
ชื่อวิทยาศาสตร์ *Fasciola gigantica* อาศัยอยู่ในถุ่น้ำตื้นและต่อน้ำตื้น โดยพบในโคอายุ 8 เดือนขึ้นไป

อาการเฉียบพลัน เกิดเมื่อโคได้รับพยาธิเข้าไปจำนวนมาก ในเวลารวดเร็ว พยาธิจะไชเข้าตับ ทำให้เกิดแผล และเลือดออกมาก เสียชีวิตกะทันหัน โดยไม่มีอาการล่วงหน้า

อาการเรื้อรัง มักพบในโคที่โตแล้ว โคที่เป็นโรคจะซูบผอม เบื่ออาหาร ท้องอืดบ่อย ๆ โลหิตจาง

การรักษา ควรให้ยาถ่ายพยาธิทันทีด้วยยาที่ออกฤทธิ์ต่อพยาธิใบไม้ ตับต่อไปนี้อย่างใดอย่างหนึ่ง เช่น นิโคลโฟแลน หรือไบเลวอน หรือ ฉีดยาไอเวอร์แมค-เอฟ ขนาด 1 cc/50 กก.

การควบคุมและป้องกัน ไม่ปล่อยให้โคไปกินหญ้าหรือพืชน้ำในแหล่งที่มีการระบาดของพยาธิใบไม้ตับ





#### 4.6 โรคพยาธิไส้เดือน (Ascariasis)

ชื่อวิทยาศาสตร์ *Toxocara vitulorum* เป็นพยาธิตัวกลมอาศัยอยู่ในลำไส้เล็กของลูกโค กระบือ ซึ่งเป็นอันตรายต่อลูกสัตว์มากกว่าสัตว์ที่โตแล้ว

**การติดต่อ** ลูกโคได้รับตัวอ่อนพยาธิทางรกขณะอยู่ในท้องและผ่านทางน้ำนมแม่ นอกจากนี้ยังได้รับไข่พยาธิที่ปนเปื้อนอยู่ในพื้นดิน

**อาการ** ลูกโค กระบือที่เป็นโรคพยาธิไส้เดือนจะมีอาการชูปนมแคะแคะกรีน ขนหยองและหยาบกร้านเบื่ออาหาร ระบบทางเดินอาหารผิดปกติ โดยแสดงอาการท้องผูก อูจจาจะมีลักษณะเหนียว สีขาวปนเทา กลิ่นเหม็น



**การป้องกัน** ดีที่สุดคือ การถ่ายพยาธิ โดยให้ยาถ่ายพยาธิแก่ลูกโค กระบือที่มีอายุ 10 – 16 วัน ยาถ่ายพยาธิ ไทโอฟาเนท ใช้ขนาด 50 มิลลิกรัมต่อน้ำหนักตัวสัตว์ 1 กิโลกรัม

### 5. วิธีการสุขาภิบาลในฟาร์มโคเนื้อของเกษตรกรไทย

#### 5.1 การจัดการด้านโรงเรือน

5.1.1 การเลือกที่ตั้งโรงเรือน ฟาร์มควรอยู่ห่างจากชุมชนพอสมควร ทั้งนี้เพื่อป้องกันมลภาวะต่างๆ ไปรบกวนคนในชุมชน น้ำต้องท่วมไม่ถึง มีสาธารณูปโภคทุกอย่างครบครัน ไม่เป็นแหล่งที่เกิดโรคระบาดมาก่อน การคมนาคมสะดวก และมีแหล่งน้ำสะอาดใช้ได้ตลอดปี

5.1.2 การออกแบบโรงเรือน ต้องให้เหมาะสมกับชนิด พันธุ์ เพศ และอายุของสัตว์ ที่สำคัญคือให้โคอยู่ได้อย่างสบาย ไม่คับแคบหรือกว้างเกินไป

#### 5.2 การจัดการด้านอาหารและน้ำสำหรับโคเนื้อ

5.2.1 จัดการด้านอาหารและน้ำดื่มให้พอเพียง โคต้องกินอาหารและดื่มน้ำที่มีคุณภาพ สะอาด และปลอดภัย

5.2.2 อาหารต้องไม่ปนเปื้อนสารพิษ เชื้อรา หรือสิ่งเจือปนอื่นๆ วิธีการให้อาหารต้องป้องกันการตกหล่นให้มากที่สุด

5.2.3 น้ำสำหรับสัตว์ต้องสะอาด ไม่มีสิ่งเจือปน ไม่เค็มหรือกร่อย และต้องมีให้สัตว์ดื่มน้ำอย่างเพียงพอตลอดเวลา

#### 5.3 การกำจัดของเสียในฟาร์ม

ผู้เลี้ยงสัตว์ควรปฏิบัติในการกำจัดของเสียในฟาร์ม ดังนี้

น้ำล้างคอก ล้างสัตว์ ล้างอูจจาอะปัสสาวะ ต้องจัดการดังนี้ พื้นโรงเรือนต้องลาดเอียงเล็กน้อย เพื่อให้หน้าไหลออกภายนอกได้ง่าย ต้องมีรางระบายน้ำเพื่อรองรับน้ำเสียจากโรงเรือน มีบ่อพักน้ำ บ่อตกตะกอน บ่อน้ำใส ก่อนระบายลงแหล่งน้ำสาธารณะ กำจัดหนอนและแมลงวันรบกวนสัตว์ และเป็นพาหะของโรค

ซากสัตว์และขี้มูลสัตว์หรือยาที่ใช้แล้วต้องมีการเผาหรือฝังกลบแล้วโรยด้วยปูนขาว ปัจจุบันขูด  
ยา เข็มฉีดยา กระบอกฉีดยา ต้องรวบรวมไปกำจัดเป็นขยะติดเชื้อที่โรงพยาบาล  
ทำความสะอาดบริเวณรอบโรงเรือนอย่างสม่ำเสมอ

#### 5.4 ระบบจัดเก็บข้อมูลฟาร์ม และการบันทึกข้อมูลโค

ควรทำการจดบันทึกข้อมูลเหล่านี้

5.4.1 ประวัติสายพันธุ์โค พ่อ แม่ ปู่ ย่า ตา ยาย และพี่น้อง

5.4.2 ประวัติการเจ็บป่วย การรักษา การให้ยา

5.4.3 ประวัติการสืบพันธุ์ เช่น การผสม การคลอด จำนวนลูก น้ำหนักแรกเกิดของลูก

5.4.4 ประวัติการทำวัคซีนและการถ่ายพยาธิของแต่ละตัว

5.4.5 ประวัติการเกิดโรคระบาดในช่วงที่ผ่านมา การเคลื่อนย้ายสัตว์ การหาพ่อแม่พันธุ์ทดแทน

#### 5.5 ระบบการป้องกันโรค

5.5.1 ต้องมีรั้วกันโดยรอบ ป้องกันสัตว์อื่นเข้ามาใกล้ฟาร์ม

5.5.2 มีบ่อน้ำยาฆ่าเชื้อโรคหน้าฟาร์ม ทั้งรถทั้งคนที่จะผ่านเข้าฟาร์มต้องผ่าน

5.5.3 ควรห้ามบุคคลภายนอกเข้าออกโดยไม่จำเป็น และมีระบบป้องกันสัตว์ที่เป็นพาหะ  
ทำความสะอาดตัวสัตว์และคอกสัตว์อย่างน้อยวันละ 2 ครั้ง

5.5.4 มีโปรแกรมทำวัคซีนและถ่ายพยาธิให้กับสัตว์อย่างถูกต้องและเหมาะสม ทำการตรวจ  
สุขภาพสัตว์อย่างสม่ำเสมอ คัดสัตว์ที่ป่วย อ่อนแอ หรือพิการออกจากฝูง สัตว์ที่ป่วยต้องแยกออกจากสัตว์ปกติ  
และทำการรักษาให้หาย